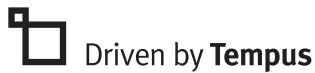


Gamme Moxi



Guide de référence rapide de l'appareillage Unitron TrueFit

Ce guide de référence rapide décrit le processus d'appareillage d'une aide auditive Moxi™ au moyen du logiciel d'appareillage TrueFit™ d'Unitron.

Le logiciel TrueFit d'Unitron est disponible en version standalone (autonome) ou en tant que module dans la solution NOAH.

Avant de détecter la ou les aides auditives Moxi, sélectionnez l'interface de programmation souhaitée.

- Si vous utilisez iCube II, insérez les piles dans les aides auditives et refermez le couvercle du compartiment à pile.
- Si vous utilisez NOAHlink/HI-PRO, ouvrez le couvercle du compartiment à pile et insérez le câble de programmation dans le port de programmation.

Les fonctionnalités suivantes sont désactivées durant le processus de programmation :
programme automatique, commandes de l'aide auditive, accessoires, easy-t, transmission audio et microphone adaptatif.

Saisie des informations relatives au client

Information (version standalone)

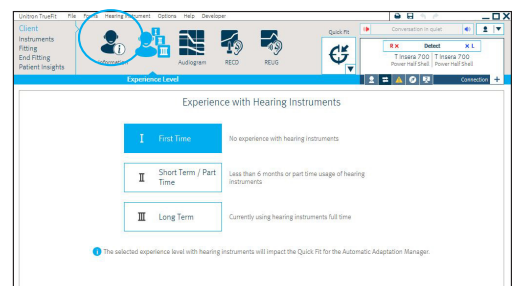
Sur l'écran [Client](#), cliquez sur [Information](#). Cliquez sur le bouton [Nouveau Client](#), entrez les informations relatives au client et cliquez sur [Enregistrer](#). Cliquez sur le bouton [Session Vierge](#) pour commencer une nouvelle session.

Audiogramme (version standalone)

Sur l'écran [Client](#), cliquez sur [Audiogramme](#), entrez l'audiogramme du client et sélectionnez le transducteur utilisé pour l'audiométrie.

Expérience

Sur l'écran [Client](#), cliquez sur [Niveau d'expérience](#) et entrez le niveau d'expérience du client concernant l'utilisation d'aides auditives.



Détection des aides auditives

Sur l'écran **Appareils Auditifs**, cliquez sur **Sélection** et choisissez l'interface de programmation désirée depuis la liste déroulante située sous le bouton détecter.

Cliquez sur le bouton **Détecter**. Le modèle, le style et le numéro de série de l'aide auditive s'affichent à l'écran. L'état de la communication est également mis à jour.

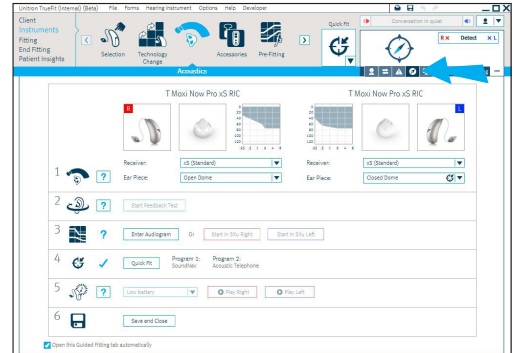
Procédure d'appareillage

Cette option d'appareillage est automatiquement disponible pour toutes les aides auditives dont les paramètres d'appareillage ne sont pas déjà enregistrés. Il est également possible d'accéder à la procédure d'appareillage depuis le volet **Aperçu**.

Pour réaliser un appareillage, suivez les étapes indiquées.

Une coche apparaît en regard de chaque étape terminée, alors que les étapes restant à réaliser sont signalées par un point d'interrogation. Les coches apparaissant dans une case indiquent des étapes facultatives.

La programmation des aides auditives est terminée lorsqu'une coche apparaît en regard de toutes les étapes obligatoires.



Option d'appareillage classique

Dans le menu Aides auditives

Pour accéder à l'écran Acoustique

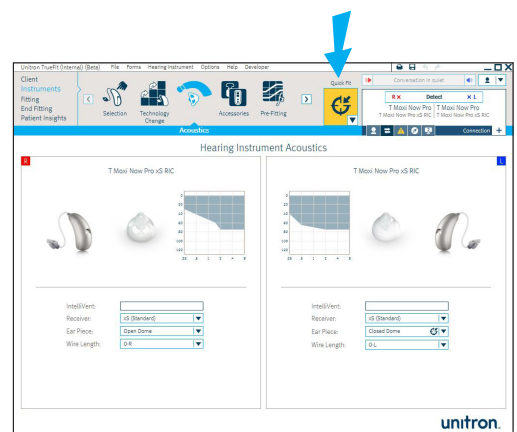
Dans le menu Aides auditives, cliquez sur **Acoustique**.

- Entrez le code IntelliVent afin de configurer automatiquement les paramètres d'évent pour les écouteurs sur mesure (le cas échéant)
- Sélectionnez le type de récepteur (xS ou xP)
- Sélectionnez le type d'écouteur (ouvert ou fermé)
- Sélectionnez Évent pour configurer manuellement les paramètres d'évent (le cas échéant)
- Sélectionnez la Longueur de tube pour référence ultérieure

Aides auditives à appareillage rapide

Cliquez sur le bouton **Appareillage Rapide** situé à côté du volet **Aperçu**.

Le bouton Appareillage Rapide peut prendre la couleur jaune à la suite de modifications réalisées dans le logiciel. Dans ce cas, cliquez sur le bouton Appareillage Rapide pour appliquer les modifications de programmation.



Couplage d'accessoires

Sur l'écran [Appareils Auditifs](#), cliquez sur [Accessoires](#). Un câble USB est nécessaire pour connecter vos accessoires. Cliquez sur l'icône de l'accessoire que vous souhaitez coupler aux aides auditives.

Cliquez sur le bouton [Activer](#) pour associer l'accessoire sélectionné. Suivez les instructions à l'écran.

Dans le menu Appareillage

Optimisation du Larsen

Sur l'écran [Appareillage](#), cliquez sur [Optimisation du Larsen](#). Cliquez sur le bouton [Lancer le test anti-Larsen](#) et suivez les instructions à l'écran.

Remarque : Réalisez un test d'optimisation du Larsen si un Larsen audible est présent ou signalé par le client.

Réglage

Sur l'écran [Appareillage](#), cliquez sur [Réglage](#) pour procéder au réglage manuel des aides auditives à partir des paramètres par défaut.

Cliquez sur [Gestionnaire d'adaptation](#) pour modifier les paramètres recommandés. Une case à cocher permet de désactiver le Gestionnaire d'adaptation automatique si vous le souhaitez.

Si nécessaire, il est possible d'utiliser des conseils d'appareillage pour suggérer et appliquer des réglages de précision.

Dans le menu Fin d'appareillage

Configuration des aides auditives

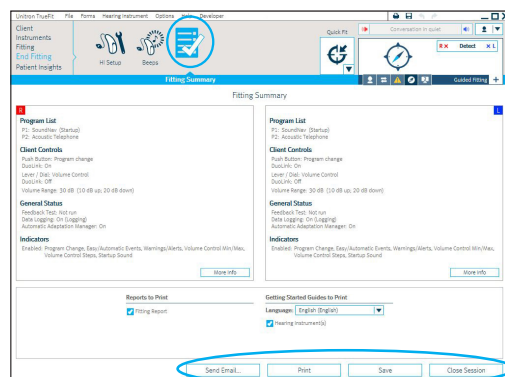
Dans le menu [Fin d'appareillage](#), sélectionnez [Configuration HI](#) pour configurer les aides auditives à partir des paramètres par défaut.

Configuration des bips

Dans le menu [Fin d'appareillage](#), sélectionnez [Bips](#) pour présenter les différents bips et les configurer à partir des paramètres par défaut.

Finalisation de l'appareillage

Pour finaliser l'appareillage, cliquez sur [Résumé d'appareillage](#), puis sur les boutons [Imprimer](#), [Enregistrer et Envoyer par e-mail](#). Pour fermer la session, cliquez sur le bouton [Fermer la session](#).



Après avoir fermé la session

Les patients pourront profiter pleinement de tous les bénéfices de leur niveau de technologie uniquement après le redémarrage de leurs aides auditives.

Pour redémarrer une aide auditive après avoir utilisé iCube II, ouvrez et refermez le couvercle du compartiment à pile.

Pour redémarrer une aide auditive après avoir utilisé NOAHlink/HI-PRO, débranchez le câble de programmation, insérez les piles et refermez le couvercle du compartiment à pile.

Pour plus d'informations sur l'appareillage des aides auditives de la gamme Moxi ou sur le logiciel d'appareillage TrueFit d'Unitron, consultez l'aide en ligne du logiciel TrueFit d'Unitron.