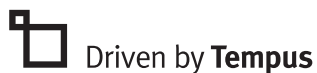


# Gamme Inera



## Guide de référence rapide de l'appareillage Unitron TrueFit

Ce guide de référence rapide décrit le processus d'appareillage d'une aide auditive Inera™ au moyen du logiciel d'appareillage TrueFit™ d'Unitron.

Le logiciel TrueFit d'Unitron est disponible en version standalone (autonome) ou en tant que module dans la solution NOAH.

Avant de détecter la ou les aides auditives Inera, sélectionnez l'interface de programmation souhaitée.

- Si vous utilisez iCube II, insérez les piles dans les aides auditives et refermez le couvercle du compartiment à pile.
- Lorsque vous utilisez NOAHlink ou HI-PRO, retirez le tiroir pile et insérez le câble de programmation.

Les fonctionnalités suivantes sont désactivées durant le processus de programmation :  
programme automatique, commandes de l'aide auditive, accessoires, easy-t, transmission audio et microphone adaptatif.

## Saisie des informations relatives au client

### Information (version standalone)

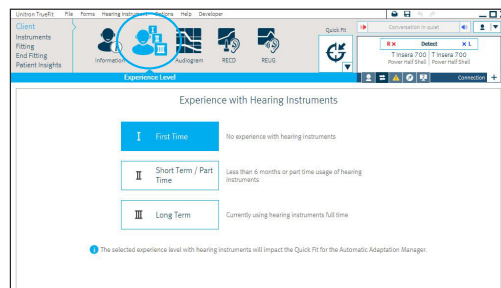
Sur l'écran [Client](#), cliquez sur [Information](#). Cliquez sur le bouton [Nouveau Client](#), entrez les informations relatives au client et cliquez sur [Enregistrer](#). Cliquez sur le bouton [Session Vierge](#) pour commencer une nouvelle session.

### Expérience

Sur l'écran [Client](#), cliquez sur [Niveau d'expérience](#) et entrez le niveau d'expérience du client concernant l'utilisation d'aides auditives.

### Audiogramme (version standalone)

Sur l'écran [Client](#), cliquez sur [Audiogramme](#), entrez l'audiogramme du client et sélectionnez le transducteur utilisé pour l'audiométrie.



## Détection des aides auditives

Sur l'écran **Appareils**, cliquez sur **Sélection** et choisissez l'interface de programmation désirée depuis la liste déroulante située sous le bouton détecter.

Cliquez sur le bouton **Détecter**. Le modèle, le style et le numéro de série de l'aide auditive s'affichent à l'écran. L'état de la communication est également mis à jour.

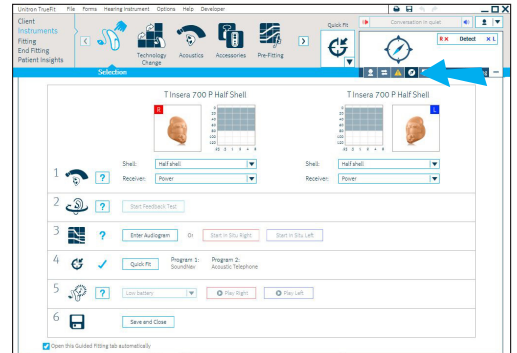
## Procédure d'appareillage

Cette option d'appareillage est automatiquement disponible pour toutes les aides auditives dont les paramètres d'appareillage ne sont pas déjà enregistrés. Il est également possible d'accéder à la procédure d'appareillage depuis le volet **Aperçu**.

Pour réaliser un appareillage, suivez les étapes indiquées.

Une coche apparaît en regard de chaque étape terminée, alors que les étapes restant à réaliser sont signalées par un point d'interrogation. Les coches apparaissant dans une case indiquent des étapes facultatives.

La programmation des aides auditives est terminée lorsqu'une coche apparaît en regard de toutes les étapes obligatoires.



## Option d'appareillage classique

### Dans le menu Appareils

#### Pour sélectionner les données acoustiques d'un ITE Inera

Dans le menu **Appareils**, cliquez sur **Acoustique**

- Configurez l'événement (le cas échéant)
- Si vous avez commandé des ITE avec IntelliVent, le logiciel lira automatiquement le code et configurera les aides auditives pour un événement optimal

#### Aides auditives à appareillage rapide

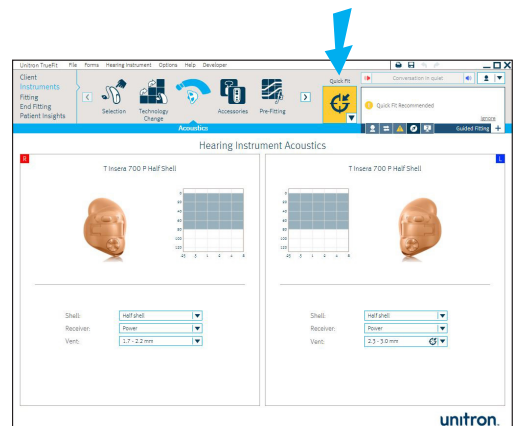
Cliquez sur le bouton **QuickFit** situé à côté du volet **Aperçu**.

Le bouton **Appareillage Rapide** peut prendre la couleur jaune à la suite de modifications réalisées dans le logiciel. Dans ce cas, cliquez sur le bouton **Appareillage Rapide** pour appliquer les modifications de programmation.

#### Couplage d'accessoires

Sur l'écran **Appareils**, cliquez sur **Accessoires**. Un câble USB est nécessaire pour connecter vos accessoires. Cliquez sur l'icône de l'accessoire que vous souhaitez coupler aux aides auditives.

Cliquez sur le bouton **Activer** pour associer l'accessoire sélectionné. Suivez les instructions à l'écran.



## Dans le menu Appareillage

### Optimisation du Larsen

Sur l'écran [Appareillage](#), cliquez sur [Optimisation du Larsen](#). Cliquez sur le bouton [Démarrer le test larsen](#) et suivez les instructions à l'écran.

Remarque : Effectuez le test d'optimisation du Larsen lorsque celui-ci est perçu ou audible.

### Réglage

Dans [Appareillage](#), cliquez sur [Gestionnaire d'adaptation](#) pour modifier les réglages. C'est le meilleur endroit pour commencer par des ajustements de gains grossiers. Vous pouvez désactiver l'adaptation automatique en cochant la case prévue à cet effet.

Cliquez sur [Ajuster](#) pour affiner les réglages des aides auditives.

Si nécessaire, il est possible d'utiliser des conseils d'appareillage pour suggérer et appliquer des réglages de précision.

## Dans le menu Fin d'appareillage

### Configurez les réglages des aides auditives

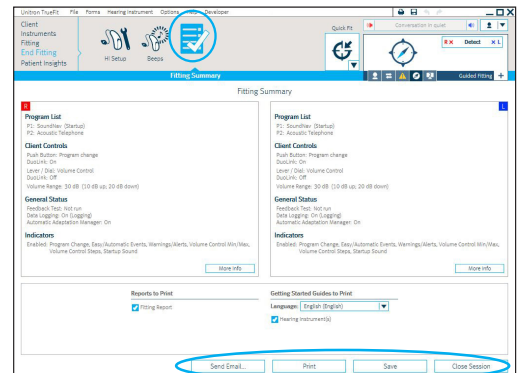
Dans le menu [Fin d'appareillage](#), sélectionnez [Paramétrage de l'appareil](#) pour configurer les aides auditives à partir des paramètres par défaut.

### Configuration des bips

Dans le menu [Fin d'appareillage](#), sélectionnez [Bips](#) pour présenter les différents bips et les configurer à partir des paramètres par défaut.

### Pour finaliser l'appareillage

Cliquez sur [Rapport d'adaptation](#), puis sur les boutons [Imprimer](#), [Sauver](#) et [Envoyer l'email au patient](#). Pour fermer la session, cliquez sur le bouton [Fermer la session](#).



## Pour clôturer l'appareillage

Les patients pourront profiter pleinement de tous les bénéfices de leur niveau de technologie uniquement après le redémarrage de leurs aides auditives.

Pour redémarrer les aides auditives après avoir utilisé iCube II, ouvrez et refermez les tiroirs piles.

Pour redémarrer les aides auditives après avoir utilisé NOAHlink ou HI-PRO, retirez les câbles de programmation, insérez les piles et refermez les tiroirs piles.

Pour plus d'informations sur l'appareillage des aides auditives de la gamme Inera ou sur le logiciel d'appareillage TrueFit d'Unitron, consultez l'aide en ligne du logiciel TrueFit d'Unitron.