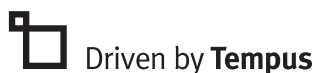


# Famille Stride



## Guide de référence pour l'appareillage avec le logiciel TrueFit d'Unitron

Ce guide de référence rapide vous aidera à réaliser l'appareillage d'un instrument auditif Stride<sup>MC</sup> à l'aide du logiciel TrueFit<sup>MC</sup> d'Unitron.

Le logiciel TrueFit d'Unitron est offert en deux versions : autonome ou en tant que module sous NOAH.

Avant la détection d'un ou des instruments auditifs Stride, choisissez l'interface de programmation désirée.

- Si vous souhaitez utiliser iCube II, insérez les piles dans les instruments auditifs et refermez la porte du compartiment des piles.
- Si vous souhaitez utiliser NOAHlink ou HI-PRO avec des appareils contour d'oreilles, ouvrez la porte du compartiment des piles et insérez le câble dans le port de programmation.
- Si vous souhaitez utiliser NOAHlink ou HI-PRO avec les instruments ITE, ouvrez la porte du compartiment des piles et insérez le câble de programmation.

Durant la programmation, les fonctions suivantes sont désactivées : le programme automatique, les commandes de l'instrument auditif, les accessoires, easy-t, la transmission audio et les fonctions de microphone adaptatif.

## Saisie des informations sur le client

### Information (version autonome)

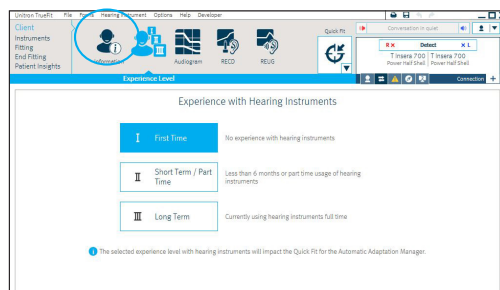
Dans la section [Client](#), cliquez sur [Information](#). Cliquez sur le bouton [Nouveau client](#), saisissez les informations du client et cliquez sur [Sauvegarder](#). Cliquez sur le bouton [Session vide](#) pour lancer une nouvelle session.

### Expérience

Dans la section [Client](#), cliquez sur [Niveau d'expérience](#) et saisissez le degré d'expérience du client avec les instruments auditifs.

### Audiogramme (version autonome)

Dans la section [Client](#), cliquez sur [Audiogramme](#), saisissez le numéro d'audiogramme et sélectionnez le transducteur utilisé pour l'audiométrie.



## Détection des instruments auditifs

Dans la section [Instruments auditifs](#), cliquez sur [Sélection](#) et choisissez l'interface de programmation désirée à partir de la liste déroulante apparaissant sous le bouton Détecter.

Cliquez sur le bouton [Détecter](#). Le modèle, le style et le numéro de série de l'instrument auditif s'affichent, et le statut de la communication est mis à jour.

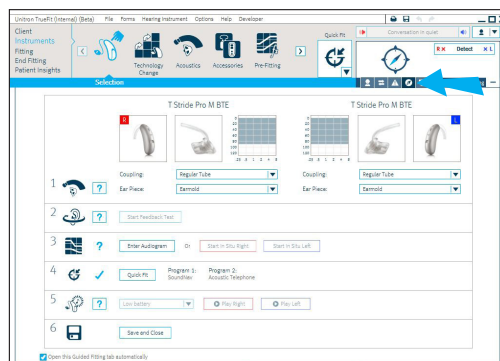
## Appareillage guidé

L'option d'appareillage est automatiquement offerte pour tout instrument auditif sans appareillage mémorisé. L'appareillage guidé est également accessible depuis le volet Aperçu rapide.

Les appareillages peuvent être réalisés en suivant les étapes indiquées.

Les coches indiquent les étapes déjà effectuées, tandis que les points d'interrogation indiquent les étapes à compléter. Un point d'interrogation dans un carré indique des étapes optionnelles.

Votre instrument auditif a été programmé avec succès lorsque toutes les étapes requises sont cochées.



## Option d'appareillage traditionnel

### Section Instruments auditifs

#### Pour sélectionner l'acoustique d'un contour d'oreilles Stride

Dans la section Instruments auditifs, cliquez sur [Réglages acoustiques](#).

- Saisissez le code IntelliVent pour configurer automatiquement l'événement d'un embout personnalisé (s'il y a lieu)
- Sélectionnez le type de tube : régulier ou fin
- Pour les appareillages avec le tube régulier, sélectionnez le type d'appareil intraauriculaire, la dimension de l'événement, le type de crochet auriculaire et le type de tube appropriés
- Pour les appareillages avec le tube fin, sélectionnez le type d'appareil intraauriculaire et la longueur de tube appropriée

#### Pour sélectionner l'acoustique pour un instrument intraauriculaire Stride

Dans la section Instruments auditifs, cliquez sur [Réglages acoustiques](#).

- Configurez l'Événement (s'il y a lieu)
- Si vous avez commandé des instruments intraauriculaires avec IntelliVent, le logiciel lira le code automatiquement et configurera les instruments auditifs pour une aération optimale

## Appareillage rapide des instruments auditifs

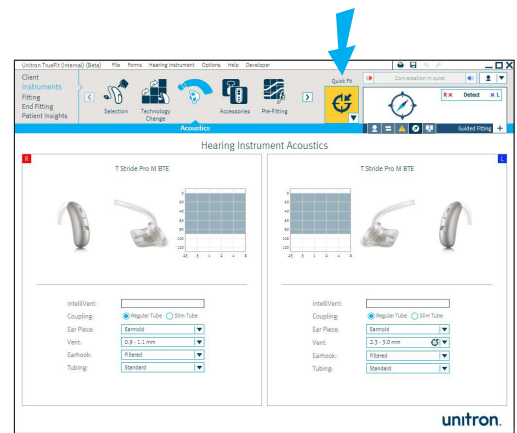
Cliquez sur le bouton **Appareillage rapide** situé près du volet Aperçu rapide.

Le bouton Appareillage rapide peut devenir jaune si des changements sont apportés dans le logiciel. Le cas échéant, cliquez sur le bouton Appareillage rapide pour installer les changements de programmation.

## Couplage des accessoires

Dans la section **Instruments auditifs**, cliquez sur **Accessoires**. Vous aurez besoin d'un câble USB pour connecter chacun de vos accessoires. Cliquez sur l'icône de l'accessoire que vous souhaitez coupler à l'instrument auditif.

Cliquez sur le bouton **Activer** pour coupler l'accessoire sélectionné. Suivez les instructions apparaissant à l'écran.



## Section Appareillage

### Optimisation anti-Larsen

Dans la section **Appareillage**, cliquez sur **Optimisation anti-Larsen**. Cliquez sur le bouton **Lancer le test anti-Larsen** et suivez les instructions qui apparaissent à l'écran.

Note: L'utilisation de ce test est recommandée pour la suppression des effets Larsen persistants.

### Réglages

Dans la section **Appareillage**, sélectionnez **Gestionnaire d'adaptation** pour modifier les réglages. C'est le meilleur endroit pour effectuer les ajustements de gains initiaux. Vous pouvez désactiver l'adaptation automatique si vous le désirez en cochant la case désignée.

Cliquez sur **Réglages** pour des réglages plus précis des instruments auditifs.

Si nécessaire, les conseils d'appareillage peuvent être utilisés pour suggérer et mettre en application des solutions de réglage de précision.

## Section Terminer l'appareillage

### Configuration de l'installation des instruments auditifs

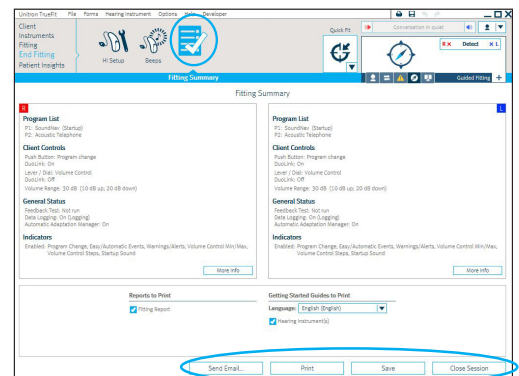
Dans la section **Terminer l'appareillage**, sélectionnez **Configuration de l'installation des instruments auditifs** pour configurer les instruments auditifs à partir de la configuration par défaut.

### Configuration des Bips

Dans la section **Terminer l'appareillage**, sélectionnez **Alertes sonores** pour démontrer et configurer les alertes sonores à partir des options par défaut.

### Pour terminer la séance d'appareillage

Cliquez sur **Résumé de l'appareillage** et sélectionnez les boutons **Impression**, **Sauvegarde et Courriel**. Fermez la session en utilisant le bouton **Fermer la session**.



## Pour terminer la séance d'appareillage

Les clients ne seront en mesure de vivre l'expérience de tous les avantages de leur niveau technologique qu'après un redémarrage de leur instrument auditif.

Pour redémarrer l'instrument auditif après l'utilisation de iCube II, ouvrez et refermez la porte du compartiment des piles.

Pour redémarrer les instruments auditifs après l'utilisation de NOAHlink ou de HI-PRO, retirez les câbles de programmation, insérez les piles et refermez le compartiment des piles.

Pour de plus amples informations au sujet de l'appareillage des instruments auditifs de la famille Stride ou au sujet du logiciel d'appareillage TrueFit d'Unitron, consultez la section Aide du logiciel TrueFit d'Unitron.