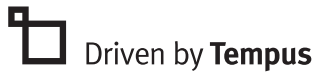


# Familia Inera



## Guía rápida de referencia de adaptación en Unitron TrueFit

Esta guía de referencia rápida lo llevará por los pasos necesarios para adaptar el audífono Inera™ usando el software de adaptación Unitron TrueFit™.

El software Unitron TrueFit está disponible ya sea en versión independiente o como un módulo dentro de NOAH.

Antes de detectar los audífonos Inera, seleccione la interfaz de programación que desee.

- Si usa iCube II, ponga las pilas en los audífonos y cierre el portapila.
- Si usa NOAHlink o HI-PRO, retire el portapila e inserte el cable de programación.

Durante la programación, se desactivan las siguientes funciones: programa automático, controles del audífono, accesorios, easy-t, transmisión de audio y características de adaptación del micrófono.

## Ingresar información del paciente

### Información (versión independiente)

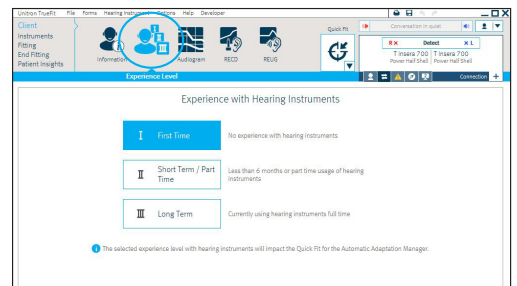
En [Paciente](#), haga click en [Información](#). Haga click sobre el botón [Paciente nuevo](#), ingrese la información del paciente y haga click en [Guardar](#). Haga click en el botón de [Sesión en blanco](#) para comenzar una nueva sesión.

### Experiencia

En [Paciente](#), haga click en [Nivel de experiencia](#) y a continuación, ingrese la experiencia del paciente con los audífonos.

### Audiograma (versión independiente)

En [Paciente](#), haga click en [Audiograma](#), ingrese el audiograma del paciente y seleccione el transductor usado para la audiometría.



## Detectar audífonos

Dentro de **Audífonos**, haga click en **Selección** y elija la interfaz de programación que desee de la lista desplegable debajo del botón Detectar.

Haga click en el botón **Detectar**. Aparece el modelo, el estilo y el número de serie del audífono y se actualiza el estado de comunicación.

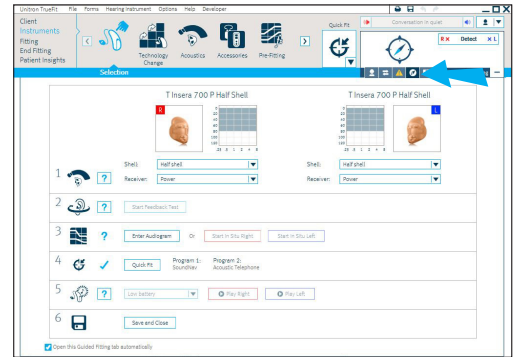
## Adaptación guiada

Esta opción de ajuste está disponible de manera automática para cualquier audífono sin una adaptación almacenada. También se puede acceder a la adaptación guiada a través del Panel de Vista rápida.

Los ajustes se pueden llevar a cabo siguiendo los pasos dados.

Las marcas de verificación confirman qué pasos se han completado, mientras que un signo de interrogación indica los pasos a realizar. Los signos de interrogación dentro de una casilla indican que los pasos son opcionales.

Los audífonos estarán programados con éxito una vez que todos los pasos obligatorios tengan marcas de verificación.



## Opción de adaptación tradicional

### En el menú Audífonos

#### Para seleccionar la acústica de un Insera ITE

En Audífonos, haga click en **Acústica**.

- Configure la ventilación (si aplica)
- Si ha pedido un ITE con IntelliVent, el software leerá automáticamente el código y configurará el audífono con la ventilación óptima

#### Adaptación rápida de audífonos

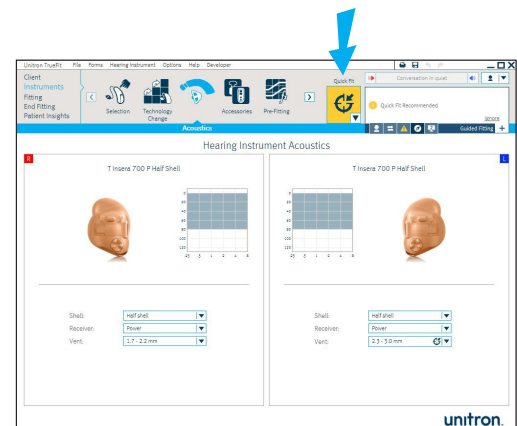
Haga click en el botón **Adaptación rápida** que se ubica junto al Panel de Vista rápida.

Los cambios dentro del software podrían hacer que el botón Adaptación rápida cambie al color amarillo. En ese caso, haga click en el botón Adaptación rápida para aplicar los cambios de programación.

#### Sincronización de accesorios

Dentro de **Audífonos**, haga click en **Accesorios**. Necesitará un cable USB para conectar cualquiera de nuestros accesorios. Haga click en el icono del accesorio que desea sincronizar con el audífono(s).

Haga click en el botón **Activar** para sincronizar el accesorio seleccionado. Siga las instrucciones que aparecen en la pantalla.



## Dentro del menú Adaptación

### Optimización de feedback

Dentro de [Adaptación](#), haga click en [Optimización de Feedback](#). Haga click en el botón [Iniciar Optimización de Feedback](#) y siga las instrucciones que aparecen en la pantalla.

Nota: Realice el test de optimización de feedback si existe o se informa de feedback audible.

### Ajuste

Dentro de [Adaptación](#), haga click en el [Manejo de Adaptación](#) para modificar las configuraciones. Este es el mejor punto de inicio para los ajustes generales de ganancia. Hay una casilla disponible para desactivar la Adaptación automática si se desea.

Haga click en [Ajuste](#) para realizar ajustes finos en los audífonos.

Si es necesario, puede usar los consejos de adaptación para aplicar soluciones de ajuste fino.

## Dentro del menú Finalizar adaptación

### Establezca la configuración de los audífonos

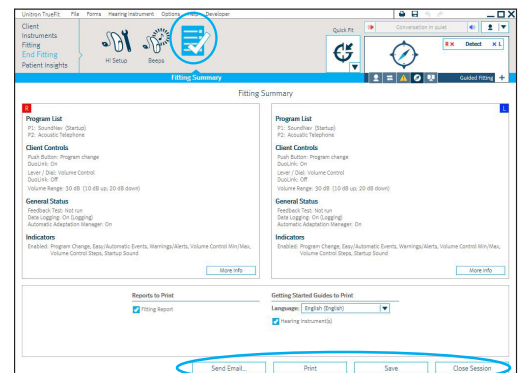
Dentro de [Finalizar adaptación](#), seleccione [Configurar audífono](#) para cambiar las configuraciones predeterminadas de los audífonos.

### Configurar Beeps

Dentro de [Finalizar adaptación](#), seleccione [Beeps](#) para demostrar y configurar los tonos predeterminados.

### Para finalizar la sesión de adaptación

Haga click en [Resumen de adaptación](#) y seleccione los botones [Imprimir](#), [Guardar y Enviar por correo electrónico](#). Cierre la sesión usando el botón [Cerrar sesión](#).



## Después de cerrar la sesión de adaptación

Los pacientes podrán experimentar todos los beneficios de su nivel de tecnología sólo después de reiniciar el audífono.

Para reiniciarlo después de usar iCube II, abra y cierre el portapila.

Para reiniciar el audífono después de usar NOAHlink / HI-PRO, quite el cable de programación, inserte las pilas y cierre el portapila.

Para obtener más información sobre el proceso de adaptación de los audífonos de la familia Stride o sobre el software de adaptación Unitron TrueFit, vaya a la opción Ayuda dentro de Unitron TrueFit.