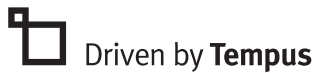


# Familia Stride



## Guía de referencia rápida para el ajuste de Unitron TrueFit

Esta guía de referencia rápida para el ajuste le ayudará a ajustar el audífono Stride™ mediante el software de adaptación Unitron TrueFit™

El software Unitron TrueFit está disponible en versión independiente y como un módulo dentro de NOAH.

Antes de detectar el o los audífono(s) Stride, elija la interfaz de programación que desee.

- Si dispone de iCube II, inserte las pilas en los audífonos y coloque la tapa.
- Si dispone de NOAHlink/HI-PRO con audífonos BTE, abra la tapa de la pila e inserte el cable de programación en el puerto de programación.
- Si NoahLink o o HiPro con audífonos ITE, retire el portapilas e inserte el cable de programación.

Durante la programación, las siguientes funciones están desactivadas: programa automático, controles del audífono, accesorios, easy-t, transmisión de audio y funciones adaptativas del micrófono.

## Introducción de la información del paciente

### Información (versión independiente)

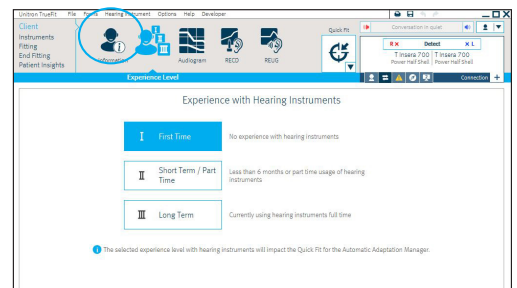
En [Paciente](#), haga clic en [Información](#). Haga clic en el botón [Paciente Nuevo](#), introduzca la información del paciente y haga clic en [Guardar](#). Haga clic en el botón [Sesión en Blanco](#) para iniciar una sesión nueva.

### Experiencia

En [Paciente](#), haga clic en [Nivel de experiencia](#) e introduzca la experiencia del paciente con los audífonos.

### Audiograma (versión independiente)

En [Paciente](#), haga clic en [Audiograma](#), ingrese el audiograma del paciente y seleccione el transductor usado para la audiometría.





## Detección de los audífonos

En [Audífonos](#), haga clic en [Selección](#) y elija la interfaz de programación que desee en la lista desplegable que aparece debajo del botón Detectar.

Haga clic en el botón [Detectar](#). Aparecerán el modelo, estilo y número de serie del audífono y se actualizará el estado de comunicación.

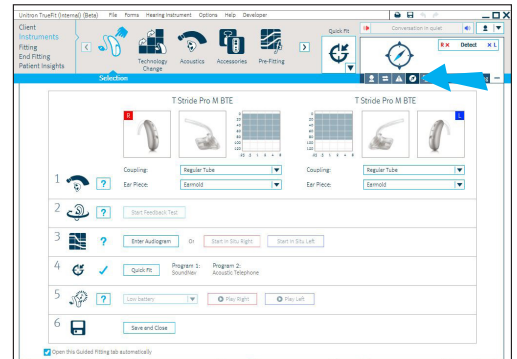
## Adaptación guiada

Esta opción de ajuste aparece automáticamente en cualquier audífono sin un ajuste almacenado. También es posible acceder al ajuste guiado a través del Panel de Vista Rápida.

Se pueden realizar los ajustes siguiendo los pasos proporcionados.

Los símbolos de tic confirman los pasos que se han realizado, mientras que los signos de interrogación señalan aquellos que deben realizarse. Las preguntas marcadas dentro de la casilla indican pasos opcionales.

Los audífonos estarán programados correctamente una vez que todos los pasos requeridos tengan símbolos de tic.



## Opción típica de ajuste

### Dentro del menú de los audífonos

#### Para seleccionar Acústica para un Stride BTE

En Audífonos, seleccionar [Acústica](#).

- Introduzca el código IntelliVent a fin de configurar automáticamente la ventilación para productos personalizados (si corresponde)
- Seleccionar tubo estándar o tubo fino
- Para ajustes con tubo estándar, seleccione el tipo de audífono, ventilación, codo, y tipo de adaptación con tubo apropiado
- Para adaptaciones con tubo fino, seleccione el audífono y el tipo de tubo apropiado

#### Para seleccionar Acústica para un Stride ITE

En Audífonos, seleccionar [Acústica](#).

- Configurar la ventilación (si se puede aplicar)
- Si has pedido ITEs con IntelliVent, el software leerá automáticamente el código y configurará los audífonos con la ventilación óptima



## Audífonos de adaptación rápida

Haga clic en el botón **Adaptación rápida** que se encuentra al lado del Panel de Vista rápida.

Los cambios que se realicen al software posiblemente hagan que el botón de Adaptación rápida se encienda de color amarillo. De ser así, haga clic en el botón de Adaptación rápida para aplicar los cambios de programación.

## Emparejamiento de accesorios

En **Audífonos**, haga clic en **Accesorios**. Necesitará un cable USB para conectarse a cualquiera de nuestros accesorios. Haga clic en el ícono del accesorio que esté emparejando con el audífono.

Haga clic en el botón **Activar** para asociar el accesorio seleccionado. Siga las instrucciones que aparezcan en la pantalla.



## En el menú de la adaptación

### Optimización de la realimentación

En **Adaptación**, haga clic en **Optimización de la Realimentación**. Haga clic en el botón **Comenzar prueba de acoples** y siga las instrucciones que aparecen en la pantalla.

Nota: El uso de este test es romensable para eliminar el feedback o si éste persiste.

### Sintonización

En **Adaptación**, pulse en **Gestor de la Adaptación** para modificar los ajustes. Este es el mejor sitio para empezar a ajustar la ganancia. Una casilla está disponible para desactivar la adaptación automática si se desea.

Pulse en **Ajustes** para ajustar más adelante los audífonos.

Si fuera necesario, se pueden utilizar los consejos de ajuste para sugerir y aplicar soluciones de sintonización.

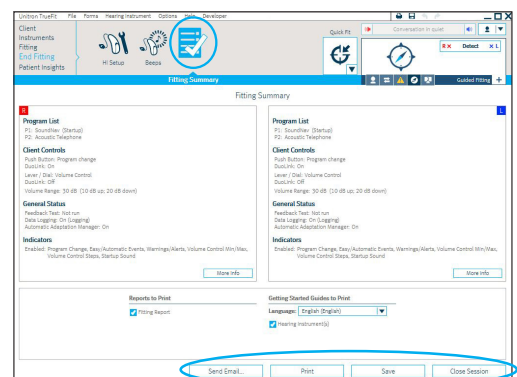
## En el menú de adaptación final

### Configurar el ajuste de los audífonos

En **Adaptación final**, seleccione **Configuración HI** para configurar los audífonos desde la configuración predeterminada de los audífonos.

### Configuración de los tonos

En **Adaptación final**, seleccione **tonos** para demostrar y configurar los tonos predeterminados.





## Para finalizar la sesión de adaptación

Haga clic en [Resumen de la adaptación](#) y seleccione los botones [Imprimir](#), [Guardar](#) y [Enviar por correo electrónico](#). Cierre la sesión con el botón [Cerrar sesión](#).

## Tras cerrar la sesión de adaptación

Los pacientes podrán aprovechar todos los beneficios de su nivel de tecnología únicamente cuando se hayan reiniciado sus audífonos.

Para reiniciar los audífonos después de usar iCube II, abrir y cerrar el portapilas.

Para reiniciar los audífonos después de usar NOAHLINK o HiPro, retire los cables de programación, colocar las pilas y cerrar el portapilas.

Para obtener más información acerca de la adaptación de los audífonos de la familia Stride o acerca del software de adaptación Unitron TrueFit, visite la función de Ayuda en Unitron TrueFit.