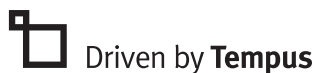


Familia Moxi



Guía de referencia rápida para el ajuste de Unitron TrueFit

Esta guía de referencia rápida para el ajuste le ayudará a ajustar el audífono Moxi™ mediante el software de adaptación Unitron TrueFit™

El software Unitron TrueFit está disponible en versión independiente y como un módulo dentro de NOAH.

Antes de detectar el o los audífono(s) Moxi, elija la interfaz de programación que desee.

- Si dispone de iCube II, inserte las pilas en los audífonos y coloque la tapa.
- Si dispone de NOAHlink/HI-PRO, abra la tapa de la pila e inserte el cable de programación en el puerto de programación.

Durante la programación, las siguientes funciones están desactivadas: programa automático, controles del audífono, accesorios, easy-t, transmisión de audio y funciones adaptativas del micrófono.

Introducción de la información del paciente

Información (versión independiente)

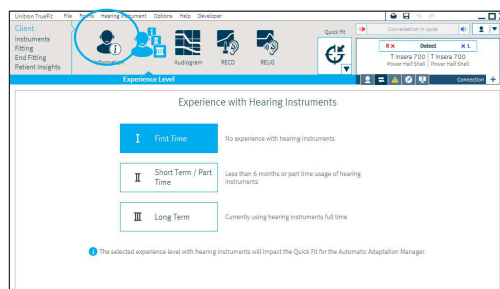
En [Paciente](#), haga clic en [Información](#). Haga clic en el botón [Paciente Nuevo](#), introduzca la información del paciente y haga clic en [Guardar](#). Haga clic en el botón [Sesión en Blanco](#) para iniciar una sesión nueva.

Audiograma (versión independiente)

En [Paciente](#), haga clic en [Audiograma](#), ingrese el audiograma del paciente y seleccione el transductor usado para la audiometría.

Experiencia

En [Paciente](#), haga clic en [Nivel de experiencia](#) e introduzca la experiencia del paciente con los audífonos.



Detección de los audífonos

En **Audífonos**, haga clic en **Selección** y elija la interfaz de programación que desee en la lista desplegable que aparece debajo del botón Detectar.

Haga clic en el botón **Detectar**. Aparecerán el modelo, estilo y número de serie del audífono y se actualizará el estado de comunicación.

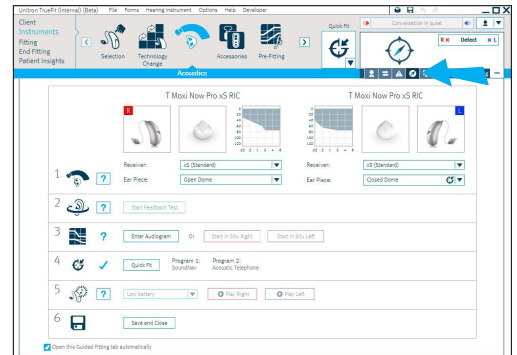
Adaptación guiada

Esta opción de ajuste aparece automáticamente en cualquier audífono sin un ajuste almacenado. También es posible acceder al ajuste guiado a través del Panel de Vista Rápida.

Se pueden realizar los ajustes siguiendo los pasos proporcionados.

Los símbolos de tic confirman los pasos que se han realizado, mientras que los signos de interrogación señalan aquellos que deben realizarse. Los símbolos de tic de las casillas indican que el paso es opcional.

Los audífonos estarán programados correctamente una vez que todos los pasos requeridos tengan símbolos de tic.



Opción típica de ajuste

Dentro del menú de los audífonos

Para seleccionar el acoplamiento acústico

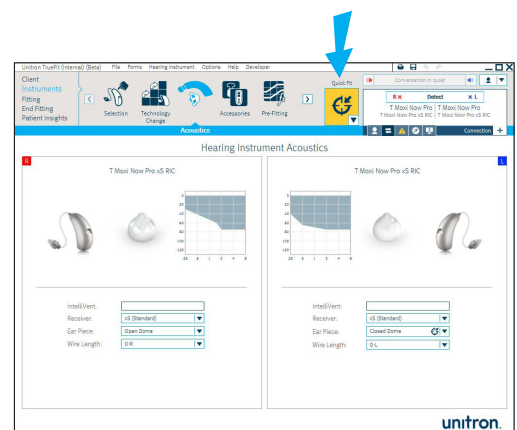
En Audífonos, haga clic en **Acoplamiento acústico**.

- Introduzca el código IntelliVent a fin de configurar automáticamente la ventilación para productos personalizados (si corresponde)
- Seleccione Tipo de auricular (por ej., xS, xP)
- Seleccione Producto (por ej., abierto, cerrado)
- Seleccione Ventilación para configurar la ventilación de forma manual (si corresponde)
- Seleccione Longitud del cable para mantener un registro

Audífonos de adaptación rápida

Haga clic en el botón **Adaptación rápida** que se encuentra al lado del Panel de Vista rápida.

Los cambios que se realicen al software posiblemente hagan que el botón de Adaptación rápida se encienda de color amarillo. De ser así, haga clic en el botón de Adaptación rápida para aplicar los cambios de programación.



Emparejamiento de accesorios

En **Audífonos**, haga clic en **Accesorios**. Necesitará un cable USB para conectarse a cualquiera de nuestros accesorios. Haga clic en el ícono del accesorio que esté emparejando con el audífono.

Haga clic en el botón **Activar** para asociar el accesorio seleccionado. Siga las instrucciones que aparezcan en la pantalla.

En el menú de la adaptación

Optimización de la realimentación

En **Adaptación**, haga clic en **Optimización de la Realimentación**. Haga clic en el botón **Comenzar prueba de acoples** y siga las instrucciones que aparecen en la pantalla.

Nota: Realice la prueba de optimización de la corrección de acoples si hay realimentación audible o se informa de la misma.

Sintonización

En **Ajuste**, haga clic en **Sintonización** para sintonizar los audífonos manualmente desde los ajustes predeterminados.

Haga clic en **Gestor de adaptación** para realizar modificaciones desde los ajustes predeterminados. Aparece una casilla para desactivar la adaptación automática en caso de que lo desee.

Si fuera necesario, se pueden utilizar los consejos de ajuste para sugerir y aplicar soluciones de sintonización.

En el menú de adaptación final

Configuración de los audífonos

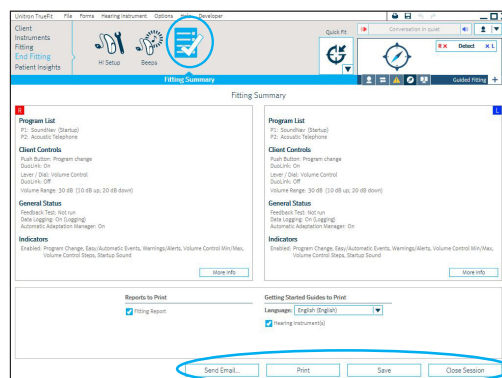
En **Adaptación final**, seleccione **Configuración HI** para configurar los audífonos desde la configuración predeterminada de los audífonos.

Configuración de los tonos

En **Adaptación final**, seleccione **tonos** para demostrar y configurar los tonos predeterminados.

Adaptación final

Para finalizar la adaptación, haga clic en **Resumen de la adaptación** y seleccione los botones **Imprimir**, **Guardar** y **Enviar por correo electrónico**. Cierre la sesión con el botón **Cerrar sesión**.



Después de cerrar la sesión

Los pacientes podrán aprovechar todos los beneficios de su nivel de tecnología únicamente cuando se hayan reiniciado sus audífonos.

Para reiniciar los audífonos después de utilizar iCube II, abra y cierre la tapa de la pila.

Para reiniciar los audífonos después de utilizar NOAHlink/HI-PRO, quite el cable de programa, inserte las pilas y coloque la tapa.

Para obtener más información acerca de la adaptación de los audífonos de la familia Moxi o acerca del software de adaptación Unitron TrueFit, visite la función de Ayuda en Unitron TrueFit.