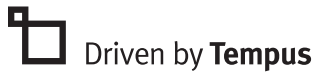


Insera Produktfamilie



Unitron TrueFit Programmieranleitung

Diese Kurzanleitung führt Sie Schritt für Schritt durch die Anpassung von Inera™ Hörsystemen mit der Unitron TrueFit™ Anpasssoftware.

Die Unitron TrueFit Anpasssoftware ist entweder als Standalone-Version oder als Modul unter NOAH verfügbar.

Wählen Sie die gewünschte Programmierschnittstelle für die Programmierung der Inera Hörsysteme aus.

- Wenn Sie via iCube II programmieren möchten, müssen Sie eine Batterie einsetzen und die Batterielade schließen.
- Bei Verwendung von NOAHlink oder HI-PRO, entfernen Sie die Batterielade und verwenden Sie das Programmierkabel.

Die folgenden Funktionen sind während der Programmierung inaktiv: Automatikprogramm, Bedienelemente des Hörsystems, Zubehör, easy-t, Audiostreaming und die automatischen Mikrofonoptionen.

Eingabe der Kundendaten

Information (Standalone-Version)

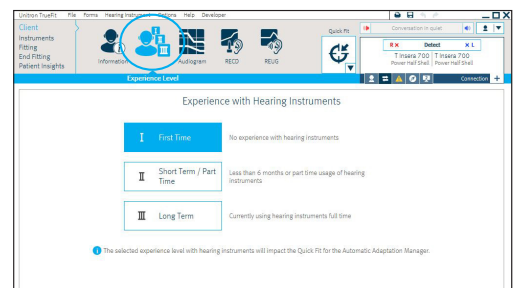
Klicken Sie im Bildschirm [Kunde](#) auf [Information](#). Klicken Sie dort auf [Neuer Kunde](#), geben Sie die Kundendaten ein und klicken Sie auf [Speichern](#). Klicken Sie auf [Neue Sitzung](#), um eine neue Sitzung zu beginnen.

Trageerfahrung

Klicken Sie im Bildschirm [Kunde](#) auf [Trageerfahrung](#) und geben Sie dort ein, über welche Trageerfahrung der Kunde mit Hörsystemen verfügt.

Audiogramm (Standalone-Version)

Klicken Sie im Bildschirm [Kunde](#) auf [Audiogramm](#) und geben Sie das Audiogramm des Kunden und den für die Audiometrie verwendeten Wandler ein.



Hörsysteme verbinden

Klicken Sie im Bildschirm **Hörsysteme** auf **Auswahl** und wählen Sie die gewünschte Programmierschnittstelle aus dem Drop-down-Menü unterhalb des Buttons Verbinden.

Klicken Sie auf den Button **Verbinden**. Modell, Bauform und Seriennummer des Hörsystems werden angezeigt und der Kommunikationsstatus wird aktualisiert.

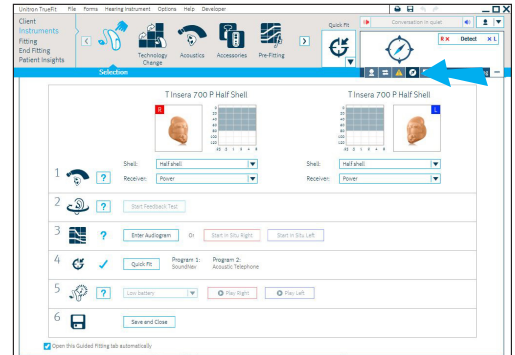
QuickFit

Bei allen Hörsystemen, in denen noch keine Anpassung gespeichert wurde, wird diese Anpassungsoption automatisch geöffnet. QuickFit kann auch über die Infobox geöffnet werden.

Um eine Anpassung durchzuführen, folgen Sie den dort aufgelisteten Anpassschritten.

Abgeschlossene Schritte sind mit einem Häkchen markiert, noch durchzuführende Schritte sind mit einem Fragezeichen versehen. Fragezeichen in einem blauen Kästchen zeigen einen optionalen Schritt an.

Wenn alle erforderlichen Schritte mit einem Häkchen gekennzeichnet sind, ist die Anpassung erfolgreich abgeschlossen.



Traditionelle Anpassung

Bildschirm Hörsysteme

Akustische Parameter bei Inera IdO einstellen:

Klicken Sie im Bildschirm Hörsysteme auf **Akustische Parameter**.

- Vent konfigurieren (falls vorhanden)
- Falls Sie IdOs mit IntelliVent bestellt haben, wird die Software den Code automatisch auslesen und die Geräte optimal konfigurieren

FirstFit

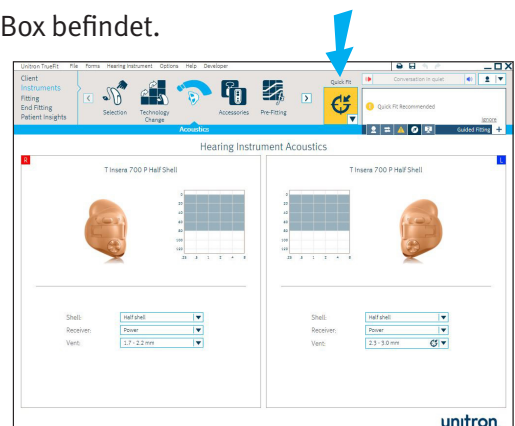
Klicken Sie auf den Button **FirstFit**, der sich unterhalb der Info Box befindet.

Veränderungen der Parameter in der Software führen dazu, dass der FirstFit Button möglicherweise gelb aufleuchtet. Wenn dies der Fall ist, klicken Sie auf den FirstFit Button, um die Änderungen in die Programmierung zu übernehmen.

Zubehör koppeln

Klicken Sie im Bildschirm **Hörsysteme** auf **Zubehör**. Zur Kopplung des Zubehörs benötigen Sie ein USB-Kabel. Klicken Sie auf die Abbildung des Zubehörs, das Sie mit dem/den Hörsystem/en koppeln möchten.

Klicken Sie auf **Aktivieren**, um den Kopplungsvorgang mit dem gewählten Zubehör zu starten. Folgen Sie den Bildschirmanweisungen.



Anpassung

Rückkopplung

Klicken Sie im Bildschirm [Anpassung](#) auf [Rückkopplung](#). Klicken Sie auf [Rückkopplungstest starten](#) und folgen Sie den Bildschirmanweisungen.

Hinweis: Führen Sie den Rückkopplungstest nur durch, wenn Rückkopplungen vorhanden sind.

Feintuning

Klicken Sie unter Feintuning auf [Automatischen Anpass Manager](#), um die Einstellungen zu verändern. Dies ist der beste Weg, um die Grundverstärkung einzustellen. Über ein Kontrollkästchen lässt sich, falls erforderlich, der Automatische Anpass Manager deaktivieren.

Klicken Sie auf [Feintuning](#), um das Hörsystem detaillierter einzustellen.

Bei Bedarf kann die Anpasshilfe verwendet werden, um Tipps für das Feintuning zu erhalten und anzuwenden.

Abschluss

Konfiguration des Hörsystem Setup

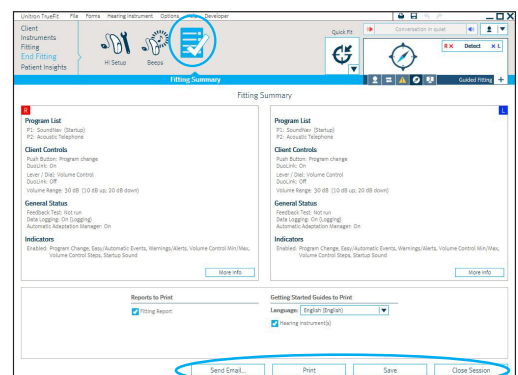
Unter [Abschluss](#) wählen Sie [Setup](#), um die vorberechneten Standardeinstellungen der Hörsysteme individuell zu konfigurieren.

Signaltöne konfigurieren

Klicken Sie im Bildschirm [Abschluss](#) auf [Signaltöne](#), um die Signaltöne zu demonstrieren und individuell zu konfigurieren.

Die Anpasssitzung beenden

Klicken Sie auf [Kurzbericht Anpassung](#) und wählen Sie [Drucken oder Speichern oder via E-Mail senden](#). Beenden Sie die Sitzung, indem Sie auf [Sitzung schließen](#) klicken.



Nach dem Schließen der Anpasssitzung

Um alle Funktionen der gewählten Technologie-Ebene zu aktivieren, müssen Sie die Hörsysteme neustarten.

Um die Hörsysteme nach der Programmierung mit der iCube II neuzustarten, müssen Sie die Batterielade öffnen und schließen.

Um die Hörsysteme nach der Programmierung mit der NOAHlink oder der HI-PRO neuzustarten, müssen Sie die Programmierkabel abziehen, eine neue Batterie einsetzen und die Batterielade schließen.

Weitere Informationen zur Anpassung von Hörsystemen der Inera Produktfamilie und zur Unitron TrueFit Anpasssoftware finden Sie in der Hilfefunktion von Unitron TrueFit.