

Серия Stride



Краткое справочное руководство по настройке Unitron TrueFit

В этом кратком справочном руководстве описаны шаги по настройке слухового аппарата Stride™ с помощью программного обеспечения Unitron TrueFit™

Программное обеспечение Unitron TrueFit доступно в автономной версии или в виде модуля внутри программатора NOAH.

Перед подключением слуховых аппаратов Stride выберите желаемый интерфейс программирования.

- Если вы используете iCube II, вставьте батареи в слуховые аппараты и закройте крышку батарейного отсека.
- Если вы используете NOAHlink или HI-PRO при настройке заушных слуховых аппаратов, откройте крышку батарейного отсека и вставьте шнур для программирования в программатор.
- Если вы используете NOAHlink или HI-PRO при настройке внутриушных слуховых аппаратов, откройте крышку батарейного отсека и подсоедините шнур для программирования.

Во время программирования отключены следующие функции: автоматическая программа, элементы управления аппаратом, easy-t, потоковая передача звука и адаптивный микрофон.

Ввод информации о клиенте

Информация (автономная версия)

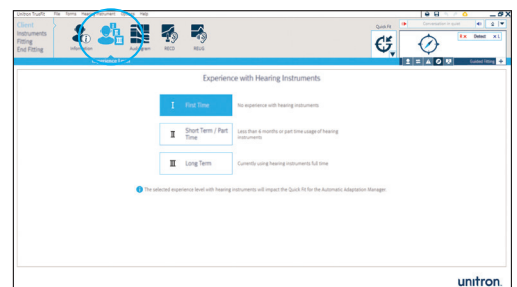
На вкладке [Клиент](#) нажмите [Информация](#). Нажмите кнопку [Новый клиент](#), введите информацию о клиенте и нажмите [Сохранить](#). Нажмите кнопку [Новая сессия](#), чтобы начать новую сессию.

Опыт ношения

На вкладке [Клиент](#) нажмите кнопку [Опыт ношения](#) и укажите опыт клиента в пользовании слуховыми аппаратами.

Аудиограмма (автономная версия)

На вкладке [Клиент](#) нажмите [Аудиограмма](#), введите аудиограмму клиента и выберите преобразователь, используемый при аудиометрии.



Обнаружение слуховых аппаратов

На вкладке **Инструменты** нажмите **Выбор** и из раскрывающегося списка под кнопкой Поиска выберите желаемый интерфейс программирования.

Нажмите кнопку **Поиск**. Отобразятся модель, стиль и серийный номер слухового аппарата, и обновится статус подключения.

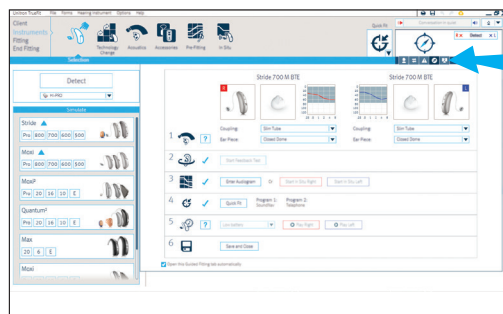
Управляемая настройка

Этот вариант настройки автоматически доступен для любых слуховых аппаратов без сохраненных параметров. Управляемую настройку можно также выбрать на панели быстрого просмотра.

Настройка проводится путем выполнения указанных шагов.

Галочками отмечаются выполненные шаги, а вопросительным знаком — шаги, которые предстоит выполнить. Вопросительными знаками в рамке отмечены необязательные шаги.

Слуховые аппараты будут успешно запрограммированы после того, как все обязательные шаги будут отмечены галочками.



Традиционный вариант настройки

В меню инструментов

Выбор акустики для Stride BTE

В меню Инструментов нажмите **Акустика**.

- Введите код IntelliVent, чтобы автоматически настроить вент для индивидуального вкладыша (если применимо)
- Выберите стандартный или тонкий звуковод
- При настройке аппарата со стандартным звуководом, выберите соответствующие тип вкладыша, размер вента, тип крюка и длину звуковода.
- При настройке аппарата с тонким звуководом, выберите соответствующие тип вкладыша и длину звуковода

Выбор акустики для Stride ITE

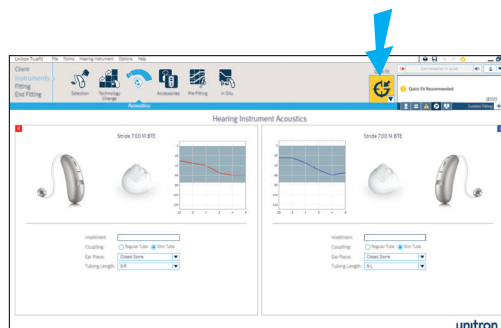
В меню Инструментов выберите **Акустика**.

- Выберите тип вента (если применимо)
- Если внутриушные аппараты оснащены IntelliVent, ПО автоматически считывает код и настроит вент для индивидуального вкладыша

Быстрая настройка слуховых аппаратов

Нажмите кнопку **Быстрая настройка**, расположенную рядом с панелью быстрого просмотра.

При внесении изменений внутри программного обеспечения кнопка быстрой настройки может стать желтой. В этом случае нажмите кнопку быстрой настройки, чтобы применить программные изменения.



Подключение аксессуаров

На вкладке **Инструменты** нажмите **Аксессуары**. Для подключения любого из наших аксессуаров потребуется USB-кабель. Нажмите значок аксессуара, подключаемого к слуховым аппаратам.

Нажмите кнопку **Активировать** для подключения выбранного аксессуара. Следуйте инструкциям на экране.

В меню Настройки

Оптимизация обратной связи

На вкладке **Настройка** нажмите **Оптимизация обратной связи**. Нажмите кнопку **Начать проверку обратной связи** и следуйте инструкциям на экране.

Примечание. Выполнение проверки обратной связи рекомендуется для устранения обратной связи.

Точная настройка

Во вкладке **Настройка**, выберите пункт **Управление адаптацией**, чтобы изменить рекомендуемые параметры. Именно с этой процедуры рекомендуется начинать улучшение стандартных настроек слухового аппарата. При желании, автоматическое управление адаптацией можно отключить, сняв соответствующий флажок.

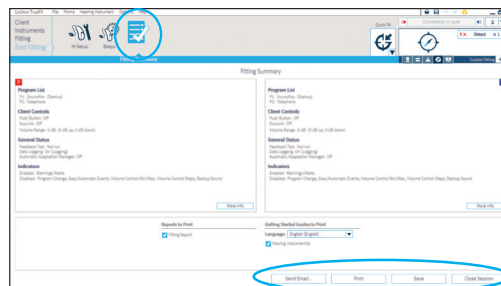
Выберите пункт **Точная настройка**, чтобы вручную выполнить тонкую настройку слуховых аппаратов.

При необходимости можно использовать функцию совета по настройке, которая предлагает и применяет параметры тонкой настройки.

В меню Завершения Настройки

Настройка функций слуховых аппаратов

На вкладке **Завершение настройки** выберите **Конфигурация HI**, чтобы настроить слуховые аппараты с использованием стандартных параметров конфигурации HI.



Настройка Звуковых сигналов

На вкладке [Завершение настройки](#) выберите [Звуковые сигналы](#), чтобы продемонстрировать и настроить стандартные параметры звуковых сигналов.

Завершение настройки

Нажмите [Отчет о настройке](#) и нажмите кнопки [Печать](#), [Сохранить](#) и [Отправить электронное сообщение](#).
Закройте сессию, нажав кнопку [Заккрыть сессию](#).

Следующие шаги после завершения настройки аппаратов

Клиенты смогут в полной мере воспользоваться преимуществами их технологического уровня только после перезагрузки слухового аппарата.

После настройки аппарата с использованием iCube II откройте и закройте крышку батарейного отсека.

После настройки слухового аппарата с использованием NOAHlink или HI-PRO, отсоедините шнур для программирования, вставьте батареи и закройте батарейный отсек.

Чтобы узнать подробнее о настройке слуховых аппаратов серии Stride или о программном обеспечении Unitron TrueFit, воспользуйтесь функцией Справка в программе Unitron TrueFit.