

# Moxi Produktfamilie



## Unitron TrueFit Programmieranleitung

Diese Kurzanleitung führt Sie Schritt für Schritt durch die Anpassung von Moxi™ Hörsystemen mit der Unitron TrueFit™ Anpasssoftware.

Die Unitron TrueFit Anpasssoftware ist entweder als Standalone-Version oder als Modul unter NOAH verfügbar.

Wählen Sie die gewünschte Programmierschnittstelle für die Programmierung der Moxi Hörsysteme aus.

- Wenn Sie via iCube II programmieren möchten, müssen Sie eine Batterie einsetzen und die Batterielade schließen.
- Wenn Sie via NOAHlink oder HI-PRO programmieren möchten, so öffnen Sie bitte die Batterielade und verbinden Sie das Programmierkabel mit der Programmierbuchse.

Die folgenden Funktionen sind während der Programmierung inaktiv: Automatikprogramm, Bedienelemente des Hörsystems Zubehör, easy-t, Audiostreaming und die automatischen Mikrofonoptionen.

## Eingabe der Kundendaten

### Information (Standalone-Version)

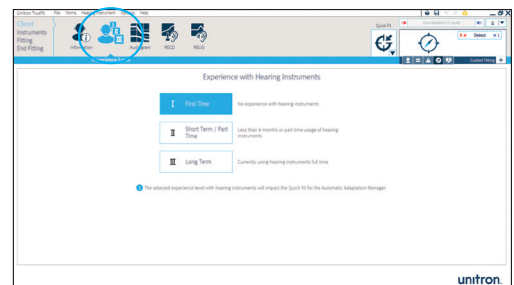
Klicken Sie im Bildschirm [Kunde](#) auf [Information](#). Klicken Sie dort auf [Neuer Kunde](#), geben Sie die Kundendaten ein und klicken Sie auf [Speichern](#). Klicken Sie auf [Neue Sitzung](#), um eine neue Sitzung zu beginnen.

### Audiogramm (Standalone-Version)

Klicken Sie im Bildschirm [Kunde](#) auf [Audiogramm](#) und geben Sie das Audiogramm des Kunden und den für die Audiometrie verwendeten Wandler ein.

## Trageerfahrung

Klicken Sie im Bildschirm [Kunde](#) auf [Trageerfahrung](#) und geben Sie dort ein, über welche Trageerfahrung der Kunde mit Hörsystemen verfügt.



## Hörsysteme verbinden

Klicken Sie im Bildschirm **Hörsysteme** auf **Auswahl** und wählen Sie die gewünschte Programmierschnittstelle aus dem Drop-down-Menü unterhalb des Buttons Verbinden.

Klicken Sie auf den Button **Verbinden**. Modell, Bauform und Seriennummer des Hörsystems werden angezeigt und der Kommunikationsstatus wird aktualisiert.

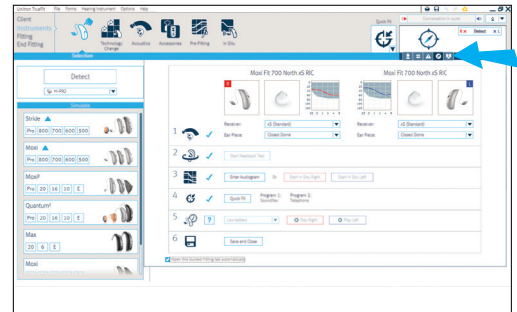
## QuickFit

Bei allen Hörsystemen, in denen noch keine Anpassung gespeichert wurde, wird diese Anpassoption automatisch geöffnet. QuickFit kann auch über die Infobox geöffnet werden.

Um eine Anpassung durchzuführen, folgen Sie den dort aufgelisteten Anpassschritten.

Abgeschlossene Schritte sind mit einem Häkchen markiert, noch durchzuführende Schritte sind mit einem Fragezeichen versehen. Ein Fragezeichen in einem blauen Kästchen zeigt an, dass dieser Schritt optional ist.

Wenn alle erforderlichen Schritte mit einem Häkchen gekennzeichnet sind, ist die Anpassung erfolgreich abgeschlossen.



## Traditionelle Anpassung

### Bildschirm Hörsysteme

#### Akustische Parameter

Klicken Sie im Bildschirm Hörsysteme auf **Akustische Parameter**.

- Geben Sie den IntelliVent Code manuell ein, damit TrueFit bei individuell gefertigten Otoplastiken automatisch das optimale Vent konfiguriert (sofern möglich)
- Wählen Sie den Hörertyp (z.B. xS, xP)
- Wählen Sie akustische Ankopplung (z.B. Open, Closed)
- Wählen Sie Vent, um die Ventgröße manuell zu konfigurieren (sofern möglich)
- Wählen Sie die verwendete Hörerlänge (optional)

#### FirstFit

Klicken Sie auf den Button **FirstFit**, der sich unterhalb der Info Box befindet.

Veränderungen der Parameter in der Software führen dazu, dass der FirstFit Button möglicherweise gelb aufleuchtet. Wenn dies der Fall ist, klicken Sie auf den FirstFit Button, um die Änderungen in die Programmierung zu übernehmen.



## Zubehör koppeln

Klicken Sie im Bildschirm [Hörsysteme](#) auf [Zubehör](#). Zur Kopplung des Zubehörs benötigen Sie ein USB-Kabel. Klicken Sie auf die Abbildung des Zubehörs, das Sie mit dem/den Hörsystem/en koppeln möchten.

Klicken Sie auf [Aktivieren](#), um den Kopplungsvorgang mit dem gewählten Zubehör zu starten. Folgen Sie den Bildschirmanweisungen.

## Anpassung

### Rückkopplung

Klicken Sie im Bildschirm [Anpassung](#) auf [Rückkopplung](#). Klicken Sie auf [Rückkopplungstest starten](#) und folgen Sie den Bildschirmanweisungen.

Hinweis: Führen Sie immer einen Rückkopplungstest durch, wenn Rückkopplung hörbar ist oder Ihr Kunde davon berichtet.

### Feintuning

Klicken Sie im Bildschirm [Anpassung](#) auf [Feintuning](#), um eine Feineinstellung der Hörsystemparameter durchzuführen.

Klicken Sie auf [Automatischer Anpass Manager](#), um die empfohlenen Einstellungen in der Vorberechnung zu ändern. Der Automatische Anpass Manager kann über das Kontrollkästchen deaktiviert werden.

Bei Bedarf kann die Anpasshilfe verwendet werden, um Tipps für das Feintuning zu erhalten und anzuwenden.

## Abschluss

### Setup

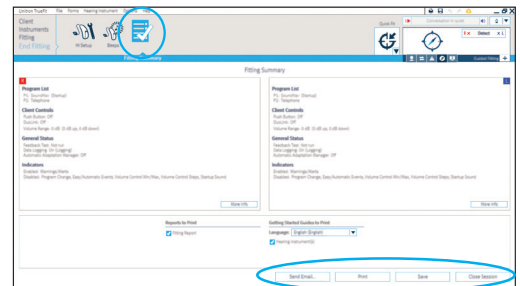
Unter [Abschluss](#) wählen Sie [Setup](#), um die vorberechneten Standardeinstellungen der Hörsysteme individuell zu konfigurieren.

### Signaltöne konfigurieren

Klicken Sie im Bildschirm [Abschluss](#) auf [Signaltöne](#), um die Signaltöne zu demonstrieren und individuell zu konfigurieren.

### Abschluss

Um die Anpassung abzuschließen, klicken Sie auf [Kurzbericht Anpassung](#) und wählen Sie [Drucken oder Speichern oder via E-Mail senden](#). Beenden Sie die Sitzung, indem Sie auf [Sitzung schließen](#) klicken.



## Nach dem Schließen der Sitzung

Um alle Funktionen der gewählten Technologie-Ebene zu aktivieren, müssen Sie ein Reset der Hörsysteme durchführen.

Wenn Sie via iCube II programmieren, müssen Sie durch Öffnen und Schließen der Batterielade ein Hörsystem-Reset durchführen.

Wenn Sie via NOAHlink / HI-PRO programmieren, ziehen Sie das Programmierkabel ab, setzen Sie eine Batterie ein und schließen Sie die Batterielade.

Weitere Informationen zur Anpassung von Hörsystemen der Moxi Produktfamilie und zur Unitron TrueFit Anpasssoftware finden Sie in der Hilfefunktion von Unitron TrueFit.