

Семейство Quantum

Краткое справочное руководство по настройке Unitron TrueFit

Разработанные на платформе Era™ аппараты Quantum™ и Quantum² обеспечивают четкое понимание речи даже в самых сложных условиях слухового восприятия. Автоматическая программа, интуитивно подстраивающаяся под изменения окружающего звукового пространства, и красивое мелодичное звучание - этот естественный звук оценят ваши клиенты. Где бы они ни находились.

Программирование аппаратов Quantum и Quantum² в программном обеспечении Unitron TrueFit

В этом кратком справочном руководстве описаны шаги по упрощенной настройке слуховых аппаратов Quantum и Quantum² с помощью программного обеспечения для настройки Unitron TrueFit™

Для поиска слуховых аппаратов выберите желаемый интерфейс программирования.

- Если вы используете iCube, вставьте батареи в слуховые аппараты и закройте крышку батарейного отсека.
- Если вы используете NOAHlink или HI-PRO с заушными аппаратами, откройте крышку батарейного отсека и подключите шнур для программирования в программатор.
- Если Вы используете NOAHlink или HI-PRO с внутриушными аппаратами, снимите крышку батарейного отсека и подключите шнур для программирования.

Примечание. Если вы используете внутриушной аппарат Quantum и Quantum² micro-CIC или Quantum² 10A, убедитесь в том, что используется белый шнур для программирования во избежание повреждения слухового аппарата.

Примечание. Во время программирования элементы управления аппаратом, аксессуары, функции easy-t, easy-DAI, потоковая передача звука и автоматические настройки микрофона отключены.

1. Клиент

NOAH

На вкладке **Клиент** нажмите кнопку **Опыт ношения** и укажите уровень опыта клиента в пользовании слуховыми аппаратами.

Standalone

a. Информация

На вкладке **Клиент** нажмите **Информация**.

Нажмите кнопку **Новый клиент**, введите информацию о клиенте и нажмите **Сохранить**.

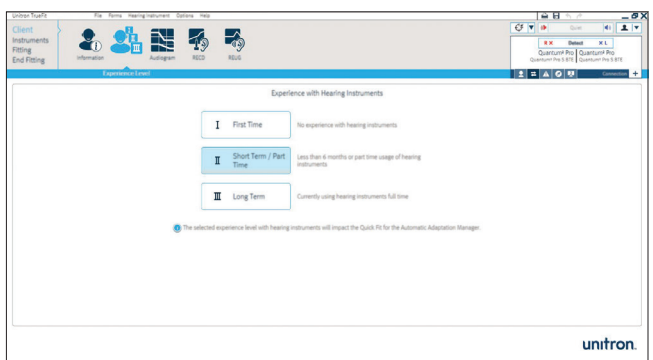
Нажмите кнопку **Новая сессия**, чтобы начать новую сессию.

b. Опыт ношения

На вкладке **Клиент** нажмите кнопку **Опыт ношения**, укажите уровень опыта пациента в пользовании слуховыми аппаратами.

c. Аудиограмма

На вкладке **Клиент** нажмите **Аудиограмма**, введите аудиограмму клиента и выберите преобразователь, используемый при аудиометрии.




2. Инструменты

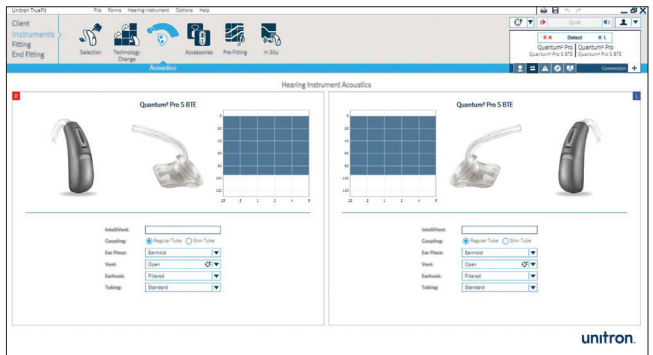
a. Выбор

1. На вкладке **Инструменты** нажмите **Выбор** и из раскрывающегося списка под кнопкой поиска выберите желаемый интерфейс программирования.
2. Нажмите кнопку **Определить**. Отобразятся модель, стиль, матрица и серийный номер слухового аппарата, и обновится статус подключения.



b. Акустика

1. На вкладке **Инструменты** нажмите **Акустика** для настройки таких параметров, как сопряжение, вент, рожек, тип звуковода и вкладыш.
2. Если вы используете заушный аппарат и заказали индивидуальный вкладыш с IntelliVent, введите код, и программное обеспечение автоматически выберет оптимальную конфигурацию вента слухового аппарата.
3. Если вы используете заушный аппарат, вы можете выбрать «Стандартный звуковод» или «Тонкий звуковод».
4. Если вы используете заушный аппарат с «Тонким звуководом», выберите тип вкладыша и длину звуковода (необязательно).
5. Если вы используете заушный аппарат со стандартным звуководом и рожек, выберите размер вента, тип рожка и звуковода.
6. Если вы используете внутриушной аппарат, вы можете настроить конфигурацию вента. Если вы заказали внутриушные аппараты с IntelliVent, программное обеспечение автоматически считает код и выберет оптимальную конфигурацию вента слухового аппарата.
7. Нажмите кнопку **Быстрая настройка**. 



c. Аксессуары

1. На вкладке **Инструменты** нажмите **Аксессуары**.
2. Нажмите значок аксессуара, подключаемого к слуховым аппаратам.
3. Нажмите кнопку **Активировать** для подключения выбранного аксессуара. Следуйте инструкциям на экране.



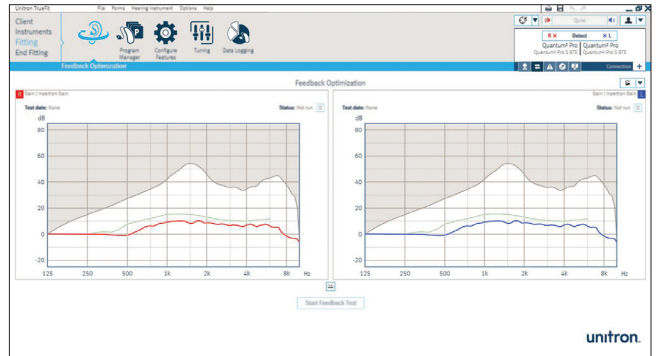
3. Настройка

a. Оптимизация обратной связи

1. На вкладке **Настройка** нажмите **Оптимизация обратной связи**.
2. Нажмите кнопку **Начать проверку обратной связи** и следуйте инструкциям на экране, чтобы провести оптимизацию обратной связи для каждого слухового аппарата.

b. Точная настройка

1. На вкладке **Настройка** нажмите **Точная настройка**, чтобы провести тонкую настройку программ. При желании настройте систему адаптации, систему устранения окклюзии, параметры тихо/средне/громко и параметры ВУЗД/общего усиления/коэффициента компрессии. Также можно использовать функцию совета по настройке, которая предлагает и применяет параметры тонкой настройки.
2. Нажмите **Параметры тихо/средне/громко**. Из предлагаемого списка выберите параметры, которые вы желаете настроить. Выберите желаемый уровень входного сигнала (тихий, средний, громкий или все) и диапазон частот для регулировки. Настройте параметры с помощью кнопок +/-.
3. Нажмите **ВУЗД/общее усиление/коэффициент компрессии**. Из предлагаемого списка выберите параметры, которые вы желаете настроить. Выберите необходимые настройки (ВУЗД/общее усиление/коэффициент компрессии) и диапазон частот для регулировки. Настройте параметры с помощью кнопок +/-.



4. Завершение настройки

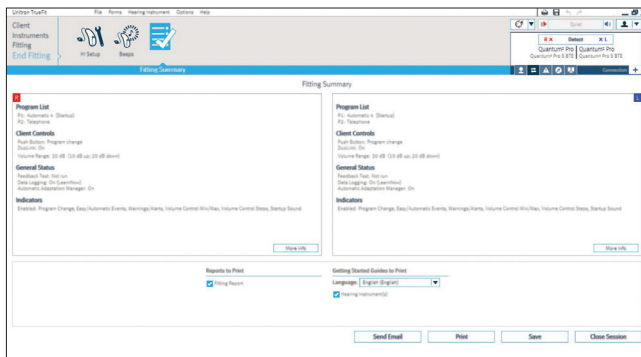
На вкладке **Завершение настройки** можно настроить звуковое оповещение, параметры управления громкостью, конфигурацию командной кнопки, рычажка/колёсика и другие параметры слухового аппарата.

1. Для завершения настройки нажмите **Отчет о настройке** и нажмите кнопки **Печать** и **Сохранить**.

2. Для закрытия сессии нажмите кнопку **Заккрыть сессию**.

3. После закрытия сессии:

- Если Вы используете iCube, перезапустите слуховой(-ые) аппарат(-ы), открыв и закрыв крышку батарейного отсека;
- Если вы используете NOAHlink или HI-PRO, отсоедините шнур для программирования, вставьте батареи и закройте крышку батарейного отсека.



Чтобы узнать подробнее о настройке слуховых аппаратов серии Quantum или о программном обеспечении Unitron TrueFit, воспользуйтесь функцией **Справка** в программе Unitron TrueFit.