

Серия Moxi

Краткое справочное руководство по настройке Unitron TrueFit

Каждый разработанный на основе платформы Era™ слуховой аппарат Moxi™ и Moxi² представляет собой внутриканальный приемник (RIC) с множеством технологий, которые обеспечивают улучшенную разборчивость речи в любой ситуации.

Программирование аппаратов Moxi и Moxi² в программном обеспечении Unitron TrueFit

В этом кратком справочном руководстве описаны шаги по упрощенной настройке слуховых аппаратов Moxi и Moxi² с помощью программного обеспечения для настройки Unitron TrueFit™

Для поиска слуховых аппаратов выберите желаемый интерфейс программирования.

- Если вы используете iCube, вставьте батареи в слуховые аппараты и закройте крышку батарейного отсека.
- Если вы используете NOAHlink или HI-PRO, откройте крышку батарейного отсека и вставьте шнур для программирования в программатор слухового аппарата.

Примечание. При желании можно использовать инструмент для облегчения вставки шнура для программирования в слуховой аппарат.

Примечание. Во время программирования элементы управления аппаратом, аксессуары, функция easy-t, потоковая передача звука и автоматические настройки микрофона отключены.

1. Клиент

NOAH

На вкладке **Клиент** нажмите кнопку **Опыт ношения** и укажите уровень опыта клиента в использовании слуховыми аппаратами.

Standalone

a. Информация

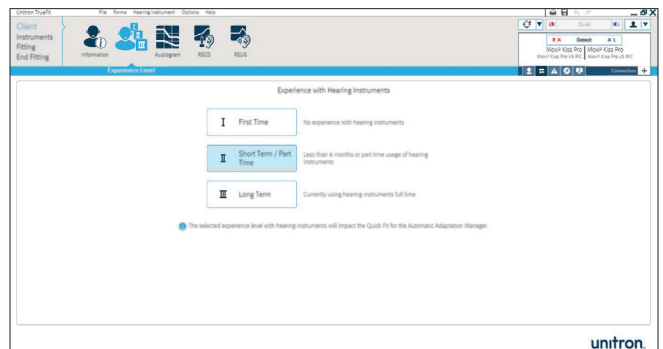
На вкладке **Клиент** нажмите **Информация**.
Нажмите кнопку **Новый клиент**, введите информацию о клиенте и нажмите **Сохранить**.
Нажмите кнопку **Новая сессия**, чтобы начать новую сессию.

b. Опыт ношения

На вкладке **Клиент** нажмите кнопку **Опыт ношения**, укажите уровень опыта клиента в использовании слуховыми аппаратами.

c. Аудиограмма

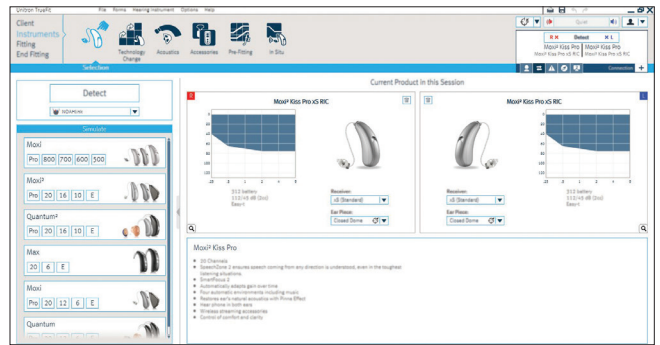
На вкладке **Клиент** нажмите **Аудиограмма**, введите аудиограмму клиента и выберите преобразователь, используемый при аудиометрии.




2. Инструменты

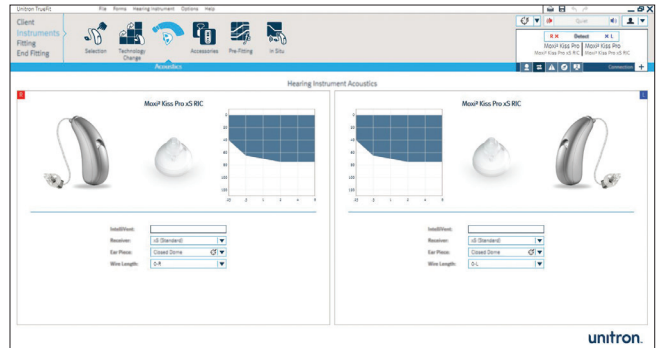
a. Выбор

1. На вкладке **Инструменты** нажмите **Выбор** и из раскрывающегося списка под кнопкой поиска выберите желаемый интерфейс программирования.
2. Нажмите кнопку **Поиск**. Отобразятся модель, стиль, матрица и серийный номер слухового аппарата, и обновится статус связи.



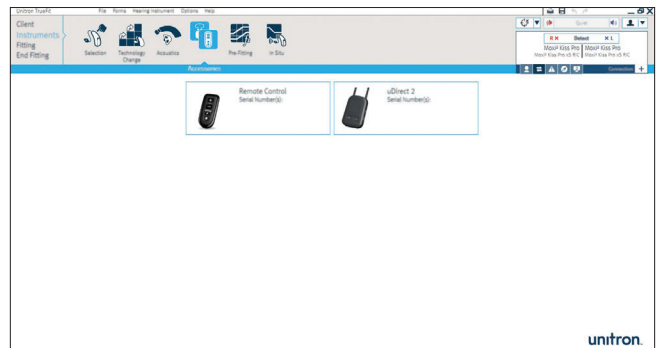
b. Акустика

1. На вкладке **Инструменты** нажмите **Акустика**.
2. Выберите тип ресивера (xS, xP, xSP или xSP plus), характеристики вкладыша и вента (если применимо) из раскрывающихся списков для каждого слухового аппарата. При желании в записи можно указать длину провода.
3. При использовании вкладышей с технологией IntelliVent введите код, и программное обеспечение автоматически выберет оптимальную конфигурацию вента слухового аппарата.
4. Нажмите кнопку **Быстрая настройка**. 



c. Аксессуары

1. На вкладке **Инструменты** нажмите **Аксессуары**.
2. Нажмите значок аксессуара, подключаемого к слуховым аппаратам.
3. Нажмите кнопку **Активировать** для подключения выбранного аксессуара. Следуйте инструкциям на экране.



3. Настройка

а. Оптимизация обратной связи

1. На вкладке **Настройка** нажмите **Оптимизация обратной связи**.
2. Нажмите кнопку **Начать проверку обратной связи** и следуйте инструкциям на экране, чтобы провести оптимизацию обратной связи для каждого слухового аппарата.

б. Точная настройка

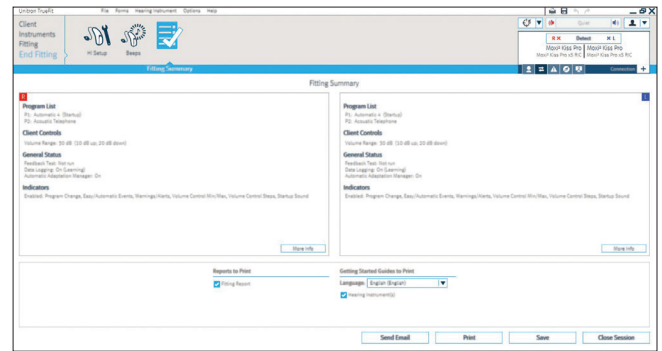
1. На вкладке **Настройка** нажмите **Точная настройка**, чтобы провести тонкую настройку слуховых программ. При желании настройте систему адаптации, систему устранения окклюзии, параметры тихо/средне/громко и параметры ВУЗД, общего усиления и коэффициента компрессии. Также можно использовать функцию совета по настройке, которая предлагает и применяет параметры тонкой настройки.
2. Нажмите **Параметры тихо/средне/громко**. Из списка выберите параметры, которые вы желаете настроить. Выберите желаемый уровень входного сигнала (тихий, средний, громкий или все) и диапазон частот для регулировки. Настройте параметры с помощью кнопок +/-.
3. Нажмите **ВУЗД, общее усиление и коэффициент компрессии**. Из списка выберите параметры, которые вы желаете настроить. Выберите необходимые настройки (ВУЗД, общего усиления и коэффициента компрессии) и диапазон частот для регулировки. Настройте параметры с помощью кнопок +/-.



4. Завершение настройки

На вкладке **Завершение настройки** можно настроить звуковое оповещение, параметры регулировки громкости и запуска, а также другие параметры слухового аппарата.

1. Для завершения настройки нажмите **Отчет о настройке** и нажмите кнопки **Печать** и **Сохранить**.
2. Для закрытия сессии нажмите кнопку **Закрыть сессию**.
3. После закрытия сессии:
 - Если Вы используете iCube, перезапустите слуховой(-ые) аппарат(-ы), открыв и закрыв крышку батарейного отсека;
 - Если вы используете NOAHlink или HI-PRO, отсоедините шнур для программирования, вставьте батареи и закройте крышку батарейного отсека.



Чтобы узнать подробнее о настройке слуховых аппаратов серии Moxi или о программном обеспечении Unitron TrueFit, воспользуйтесь функцией **Справка** в программе Unitron TrueFit.