

Max

Краткое справочное руководство по настройке Unitron TrueFit

Аппарат Max™ обеспечивает максимальную мощность и максимальную защиту. Max — это единственный сверхмощный слуховой аппарат на рынке с функцией «Адаптация к мощным аппаратам». Она позволяет специалисту-сурдологу установить даже чрезмерный относительно целевого уровень усиления, который автоматически постепенно снижается до безопасных для остаточного слуха значений. Разработанный на основе платформы Era™ аппарат Max обладает гармоничным набором функций, который оптимизирован для тяжелой и глубокой потери слуха и обеспечивает максимальную мощность, максимальную защиту и максимальную разборчивость речи. Слуховые аппараты Max позволяют устранить избыточное усиление и обеспечивают непрерывное комфортное восприятие звука.

Программирование аппаратов Max в программном обеспечении Unitron TrueFit

В этом кратком справочном руководстве описаны шаги по упрощенной настройке слуховых аппаратов Max с помощью программного обеспечения для настройки Unitron TrueFit™

Для поиска слуховых аппаратов выберите желаемый интерфейс программирования.

- Если вы используете iCube, вставьте батареи в слуховые аппараты и закройте крышку батарейного отсека.
- Если вы используете NOAHlink или HI-PRO, поднимите крышку порта для программирования и вставьте в него шнур для программирования.

Примечание. Во время программирования элементы управления аппаратом, аксессуары, функции easy-t, easy-DAI, потоковая передача звука и автоматические настройки микрофона отключены.

1. Клиент

NOAH

На вкладке **Клиент** нажмите кнопку **Опыт ношения** и укажите уровень опыта клиента в использовании слуховыми аппаратами.

Standalone

a. Информация

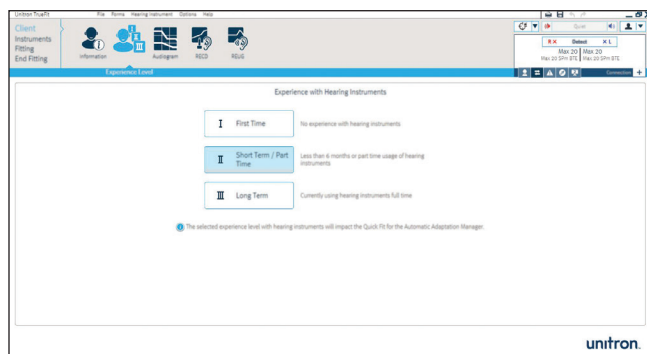
На вкладке **Клиент** нажмите **Информация**.
Нажмите кнопку **Новый клиент**, введите информацию о клиенте и нажмите **Сохранить**.
Нажмите кнопку **Новая сессия**, чтобы начать новую сессию.

b. Опыт ношения

На вкладке **Клиент** нажмите кнопку **Опыт ношения**, укажите уровень опыта клиента в использовании слуховыми аппаратами.

c. Аудиограмма

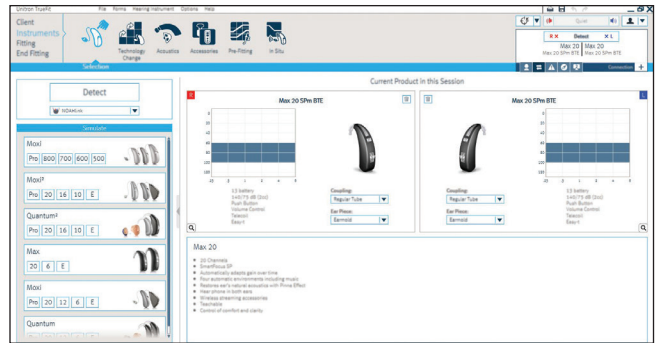
На вкладке **Клиент** нажмите **Аудиограмма**, введите аудиограмму клиента и выберите преобразователь, используемый при аудиометрии.




2. Инструменты

а. Выбор

1. На вкладке **Инструменты** нажмите **Выбор** и из раскрывающегося списка под кнопкой поиска выберите желаемый интерфейс программирования.
2. Нажмите кнопку **Поиск**. Отобразятся модель, стиль, матрица и серийный номер слухового аппарата, и обновится статус подключения.



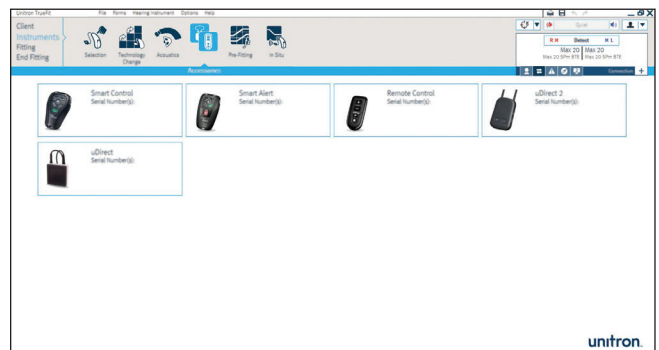
б. Акустика

1. На вкладке **Инструменты** нажмите **Акустика** для настройки таких элементов, как сопряжение, вент, рожок, звуковод, вкладыш и длина звуковода.
2. Если вы заказали индивидуальный вкладыш с IntelliVent, введите код, и программное обеспечение автоматически выберет оптимальную конфигурацию вента слухового аппарата.
3. Можно выбрать «Стандартный звуковод» или «Мощный тонкий звуковод».
4. Если используется мощный тонкий звуковод, выберите тип ушного крепления, вент и длину звуковода.
5. Если используется стандартный звуковод и рожок, выберите размер вента, тип рожка и звуковода.
6. Нажмите кнопку **Быстрая настройка**. 



с. Аксессуары

1. На вкладке **Инструменты** нажмите **Аксессуары**.
2. Нажмите значок аксессуара, подключаемого к слуховым аппаратам.
3. Нажмите кнопку **Активировать** для подключения выбранного аксессуара. Следуйте инструкциям на экране.



3. Настройка

a. Оптимизация обратной связи

1. На вкладке **Настройка** нажмите **Оптимизация обратной связи**.
2. Нажмите кнопку **Начать проверку обратной связи** и следуйте инструкциям на экране, чтобы провести оптимизацию обратной связи для каждого слухового аппарата.

b. Точная настройка

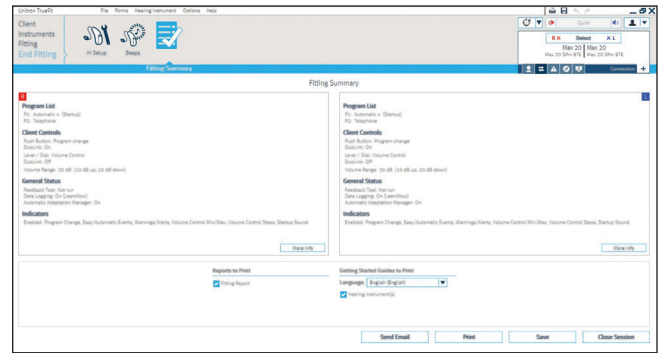
1. На вкладке **Настройка** нажмите **Точная настройка**, чтобы провести тонкую подстройку слуховых программ. При желании настройте систему адаптации, систему устранения окклюзии, функцию оптимизации басов, параметры тихо/средне/громко, параметры ВУЗД, общего усиления, коэффициента компрессии, порога компрессии и частотной компрессии. Также можно использовать функцию совета по настройке, которая предлагает и применяет параметры тонкой подстройки.
2. Нажмите **Параметры тихо/средне/громко**. Из предлагаемого списка выберите параметры, которые вы желаете настроить. Выберите желаемый уровень входного сигнала (тихий, средний, громкий или все) и диапазон частот для регулировки. Настройте параметры с помощью кнопок +/-.
3. Нажмите **ВУЗД, общее усиление, коэффициент компрессии, порог компрессии**. Из предлагаемого списка выберите программы, которые вы желаете настроить. Выберите необходимые настройки (ВУЗД, общее усиление, коэффициент компрессии, порог компрессии) и диапазон частот для регулировки. Настройте параметры с помощью кнопок +/-.



4. Завершение настройки

На вкладке **Завершение настройки** можно настроить параметры регулировки громкости, конфигурацию кнопки и рычажка, звуковое оповещение и другие параметры слухового аппарата.

1. Для завершения настройки нажмите **Отчет о настройке** и нажмите кнопки **Печать** и **Сохранить**.
2. Для закрытия сессии нажмите кнопку **Заккрыть сессию**.
3. После закрытия сессии:
 - Если Вы используете iCube, перезапустите слуховой(-ые) аппарат(-ы), открыв и закрыв крышку батарейного отсека;
 - Если вы используете NOAHlink или HI-PRO, отсоедините шнур для программирования, вставьте батареи и закройте крышку батарейного отсека.



Чтобы узнать подробнее о настройке слуховых аппаратов Max или о программном обеспечении Unitron TrueFit, воспользуйтесь функцией **Справка** в программе Unitron TrueFit.