

Gamme Quantum

Guide de référence rapide de l'appareillage Unitron TrueFit

Optimisés par Era,TM les produits QuantumTM et Quantum² permettent d'entendre distinctement la parole, même dans les environnements d'écoute les plus difficiles. Grâce à un fonctionnement automatique intuitif et une qualité sonore exceptionnelle, ces aides auditives garantissent aux clients une écoute plus naturelle. Partout.

Programmation du Quantum et Quantum² dans le logiciel Unitron TrueFit

Ce guide de référence rapide vous donne les étapes à suivre pour un appareillage simplifié des aides auditives Quantum et Quantum² à l'aide du nouveau logiciel d'appareillage TrueFitTM d'Unitron.

Pour détecter les aides auditives, sélectionnez l'interface de programmation désirée.

- Si vous utilisez iCube, insérez les piles dans les aides auditives et refermez le compartiment à pile.
- Si vous utilisez NOAHlink ou HI-PRO avec des contours d'oreille, ouvrez le compartiment à pile et insérez le câble de programmation dans le port de programmation.
- Si vous utilisez NOAHlink ou HI-PRO avec un ITE, retirez le couvercle du tiroir pile et insérez le câble de programmation.

Remarque : Pour les micro CIC Quantum² ou les ITE 10A Quantum², assurez-vous d'utiliser le câble de programmation blanc pour éviter d'endommager l'aide auditive.

Remarque : Les commandes des aides auditives, les accessoires, easy-t, easy-DAL, la transmission audio et le microphone automatique sont désactivés au cours de la séquence de programmation.

1. Client NOAH

Sur l'écran **Client**, cliquez sur **Expérience** et entrez le niveau d'expérience du client avec les aides auditives.

Mode stand alone

a. Information

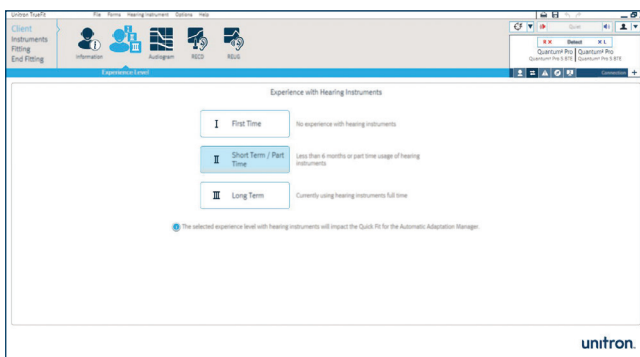
Sur l'écran **Client**, cliquez sur **Information**. Cliquez sur le bouton **Nouveau Client**, entrez les informations relatives au client et cliquez sur **Enregistrer**. Cliquez sur le bouton **Session Vierge** pour commencer une nouvelle session.

b. Expérience

Sur l'écran **Client**, cliquez sur **Expérience** et entrez le niveau d'expérience du client avec les aides auditives.

c. Audiogramme

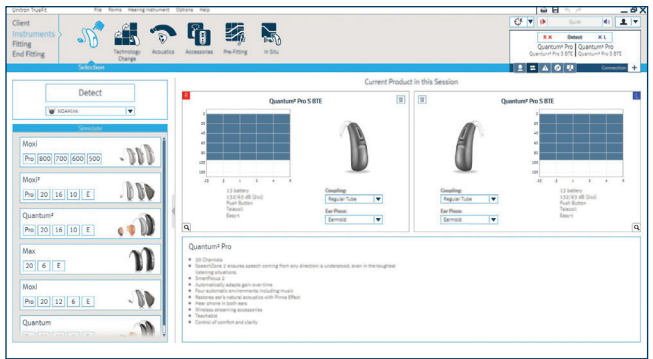
Sur l'écran **Client**, cliquez sur **Audiogramme**, entrez l'audiogramme du client et sélectionnez le transducteur utilisé pour l'audiométrie.



2. Appareils auditifs

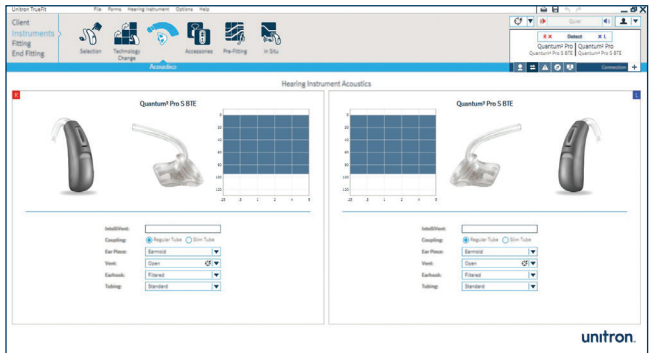
a. Sélection

1. Sur l'écran **Appareils Auditifs**, cliquez sur **Sélection** et choisissez l'interface de programmation désirée depuis la liste déroulante située sous le bouton Détecter.
2. Cliquez sur le bouton **Détecter**. Le modèle, le style, la matrice et le numéro de série de l'aide auditive s'affichent et le statut de communication est mis à jour.



b. Réglages acoustiques

1. Dans le menu **Appareils Auditifs**, cliquez sur **Réglages Acoustiques** afin de configurer certains éléments comme : le couplage, l'évent, le coude auriculaire, le tube, et l'écouteur.
2. Si vous êtes en possession d'un BTE et que vous avez commandé un embout auriculaire avec IntelliVent, saisissez le code et le logiciel va automatiquement configurer le meilleur événement pour votre aide auditive.
3. Si vous êtes en possession d'un BTE, vous pouvez alors sélectionner Tube standard ou un Tube fin.
4. Si vous êtes en possession d'un BTE avec Tube fin, sélectionnez le type d'appareillage et la longueur de tube (en option).
5. Si vous êtes en possession d'un BTE standard avec coude auriculaire, sélectionnez la taille de l'évent, le type de coude ainsi que le type de tube.
6. Si vous êtes en possession d'un ITE, vous pouvez configurer l'évent. Si vous avez commandé l'ITE avec IntelliVent, le logiciel va automatiquement lire le code et configurer le meilleur événement pour votre aide auditive.
7. Cliquez sur le bouton **Quick Fit**.



c. Accessoires

1. Sur l'écran **Appareils Auditifs**, cliquez sur **Accessoires**.
2. Cliquez sur l'icône de l'accessoire que vous souhaitez coupler aux aides auditives.
3. Cliquez sur le bouton **Activer** pour associer l'accessoire sélectionné. Suivez les instructions à l'écran.



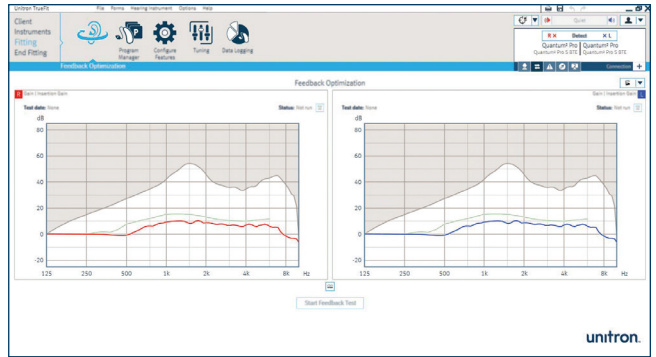
3. Appareillage

a. Optimisation du Larsen

1. Sur l'écran **Appareillage**, cliquez sur **Optimisation du Larsen**.
2. Cliquez sur le bouton **Démarrer le test Larsen** et suivez les instructions à l'écran pour chaque aide auditive.

b. Réglage

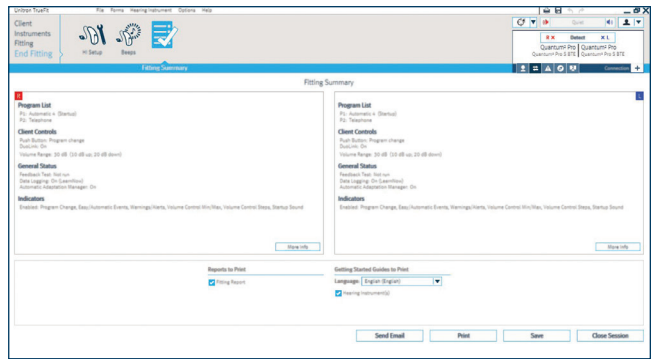
1. Sur l'écran **Appareillage**, cliquez sur **Réglage** pour affiner le réglage des programmes d'écoute. Il est également possible de configurer le gestionnaire d'adaptation, le gestionnaire d'occlusion, l'intensité du volume, la puissance de sortie maximale, le gain de l'instrument d'audition, et le le taux de compression. Des conseils peuvent être nécessaires lors de l'étape de réglage.
2. Cliquez sur **Faible/Modéré/Fort**. Depuis la liste de sélection des programmes, choisissez le ou les programmes à régler. Sélectionnez le niveau d'entrée désiré (faible, modéré, fort ou tous), ainsi que la plage de fréquence. Augmenter ou réduire les niveaux à l'aide des boutons +/-.
3. Cliquez sur **Puissance de Sortie Max/Gain/Taux de Compression**. Depuis la liste de sélection des programmes, choisissez le ou les programmes à régler. Sélectionnez le réglage souhaité (puissance de sortie max, gain, ou taux de compression) et la plage de fréquence. Augmenter ou réduire les niveaux à l'aide des boutons +/-.



4. Ecran terminer

Sur l'écran **Terminer**, vous pouvez configurer les notifications des bips, les paramètres du contrôle du volume, le bouton poussoir et la configuration du levier/bouton rotatif, ainsi que les autres options de votre aide auditive.

1. Enfin, cliquez sur **Résumé d'appareillage** et sur les boutons **Imprimer** et **Enregistrer**.
2. Pour fermer la session, cliquez sur le bouton **Fermer la Session**.
3. Après la fermeture de votre session :
 - Si vous utilisez iCube, redémarrez votre aide auditive en ouvrant et en refermant le compartiment à pile.
 - Si vous utilisez NOAHlink ou HI-PRO, retirez le câble de programmation, insérez les piles et refermez le couvercle du compartiment à pile.



Pour plus d'informations sur l'appareillage des aides auditives de la gamme Quantum ou sur le logiciel d'appareillage Unitron TrueFit, consultez **l'aide** en ligne du logiciel Unitron TrueFit.