

Gamme Moxi

Guide de référence rapide de l'appareillage Unitron TrueFit

Optimisée par Era,[™] chaque aide auditive Moxi[™] et Moxi² est un écouteur intra-canal regorgeant de technologies pour une audition sans effort dans toutes les situations d'écoute.

Programmation du Moxi et Moxi² dans le logiciel Unitron TrueFit

Ce guide de référence rapide vous donne les étapes à suivre pour un appareillage simplifié des aides auditives Moxi et Moxi² à l'aide du nouveau logiciel d'appareillage TrueFit[™] d'Unitron.

Pour détecter les aides auditives, sélectionnez l'interface de programmation désirée.

- Si vous utilisez iCube, insérez les piles dans les aides auditives et refermez le compartiment à pile.
- Si vous utilisez NOAHlink ou HI-PRO, ouvrez le compartiment à pile et insérez le câble de programmation dans le port de programmation de l'aide auditive.

Remarque : Si vous le souhaitez, vous pouvez utiliser l'outil prévu pour insérer le câble de programmation.

Remarque : Les commandes des aides auditives, les accessoires, easy-t, la transmission audio et le microphone automatique sont désactivés au cours de la séquence de programmation.

1. Client

NOAH

Sur l'écran **Client**, cliquez sur **Expérience** et entrez le niveau d'expérience du client avec les aides auditives.

Mode stand alone

a. Information

Sur l'écran **Client**, cliquez sur **Information**.

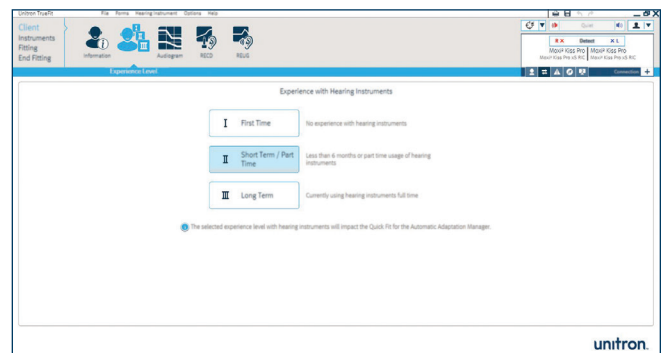
Cliquez sur le bouton **Nouveau Client**, entrez les informations relatives au client et cliquez sur **Enregistrer**. Cliquez sur le bouton **Session Vierge** pour commencer une nouvelle session.

b. Expérience

Sur l'écran **Client**, cliquez sur **Expérience** et entrez le niveau d'expérience du client avec les aides auditives.

c. Audiogramme

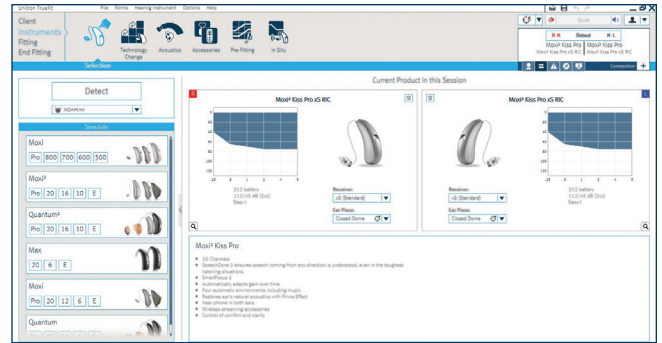
Sur l'écran **Client**, cliquez sur **Audiogramme**, entrez l'audiogramme du client et sélectionnez le transducteur utilisé pour l'audiométrie.



2. Appareils auditifs

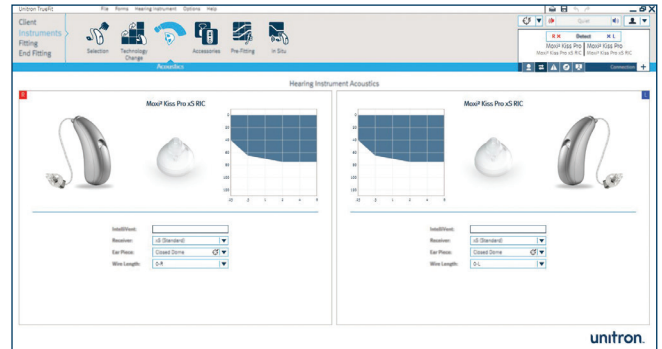
a. Sélection

1. Sur l'écran **Appareils Auditifs**, cliquez sur **Sélection** et choisissez l'interface de programmation désirée depuis la liste déroulante située sous le bouton Détecter.
2. Cliquez sur le bouton **Détecter**. Le modèle, le style, la matrice et le numéro de série de l'aide auditive s'affichent à l'écran et le statut de communication est mis à jour.



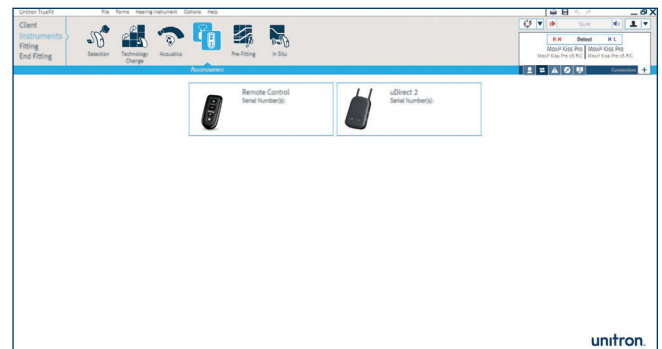
b. Réglages acoustiques

1. Dans le menu **Appareils Auditifs**, cliquez sur **Réglages Acoustiques**.
2. Pour chacune des aides auditives, configurez le type de récepteur (xS, xP xSP ou xSP plus), l'écouteur et les caractéristiques des événements (le cas échéant) à l'aide des listes déroulantes. Il est également possible d'indiquer la longueur du câble à des fins d'enregistrement.
3. Dans le cas de coques personnalisées avec IntelliVent, il vous suffit de saisir le code : le logiciel procèdera automatiquement à une configuration de l'appareil auditif permettant une optimisation des événements.
4. Cliquez sur le bouton **Appareillage Rapide**.



c. Accessoires

1. Sur l'écran **Appareils Auditifs**, cliquez sur **Accessoires**.
2. Cliquez sur l'icône de l'accessoire que vous souhaitez coupler aux aides auditives.
3. Cliquez sur le bouton **Activer** pour associer l'accessoire sélectionné. Suivez les instructions à l'écran.



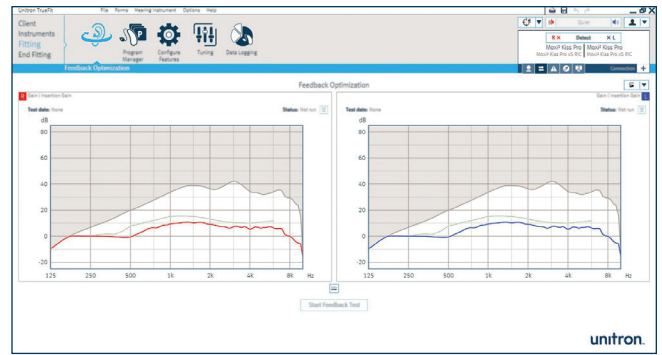
3. Appareillage

a. Optimisation du Larsen

1. Sur l'écran **Appareillage**, cliquez sur **Optimisation du Larsen**.
2. Cliquez sur le bouton **Démarrer le test Larsen** et suivez les instructions à l'écran pour chaque aide auditive.

b. Réglage

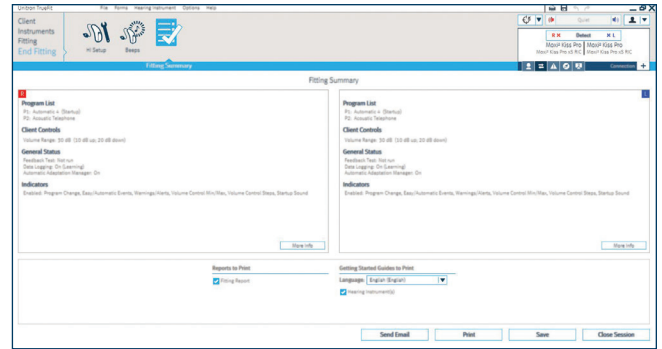
1. Sur l'écran **Appareillage**, cliquez sur **Réglage** pour procéder au réglage manuel des programmes d'écoute. Il est également possible de configurer le gestionnaire d'adaptation, le gestionnaire d'occlusion, l'intensité du volume, la puissance de sortie maximale, le gain de l'instrument d'audition, et le taux de compression. Des conseils peuvent être nécessaires lors de l'étape de réglage.
2. Cliquez sur **Faible/Modéré/Fort**. Depuis la liste de sélection des programmes, choisissez le ou les programmes à régler. Sélectionnez le niveau d'entrée désiré (faible, modéré, fort ou tous), ainsi que la plage de fréquence. Augmenter ou réduire les niveaux à l'aide des boutons **+/-**.
3. Cliquez sur **Puissance de Sortie Max/Gain/Taux de Compression**. Depuis la liste de sélection des programmes, choisissez le ou les programmes à régler. Sélectionnez le réglage souhaité (puissance de sortie max, gain, ou taux de compression) et la plage de fréquence. Augmenter ou réduire les niveaux à l'aide des boutons **+/-**.



4. Ecran terminer

Sur l'écran **Terminer**, vous avez notamment la possibilité de configurer les signaux sonores, les paramètres de la commande de volume et les paramètres de démarrage.

1. Enfin, cliquez sur **Résumé d'appareillage** et sur les boutons **Imprimer** et **Enregistrer**.
2. Pour fermer la session, cliquez sur le bouton **Fermer la Session**.
3. Après la fermeture de votre session :
 - Si vous utilisez iCube, redémarrez votre aide auditive en ouvrant et en refermant le compartiment à pile.
 - Si vous utilisez NOAHlink ou HI-PRO, retirez le câble de programmation, insérez les piles et refermez le couvercle du compartiment à pile.



Pour plus d'informations sur l'appareillage des aides auditives de la gamme Moxi ou sur le logiciel d'appareillage Unitron TrueFit, consultez l'**aide** en ligne du logiciel Unitron TrueFit.