

Max

Guide de référence rapide de l'appareillage Unitron TrueFit

Avec Max,[™] la puissance et la protection sont maximales. Max est la seule aide auditive surpuissante du marché à disposer du Gestionnaire de Puissance Automatique qui offre au client le niveau d'amplification qui lui convient au départ, pour l'amener ensuite progressivement et automatiquement vers des niveaux de gain qui protègent son audition sur le long terme. Optimisé par Era,[™] Max intègre des fonctions spécifiques aux pertes auditives sévères à profondes destinées à augmenter l'intelligibilité sans altérer la perception. En choisissant Max, vous mettez fin aux niveaux d'amplifications dangereuses et vous assurez à vos patients la meilleure écoute possible sur le long terme.

Programmation de Max avec le logiciel Unitron TrueFit

Ce guide de référence rapide vous accompagne lors des différentes étapes de l'appareillage simplifié des aides auditives Max avec le logiciel d'appareillage TrueFit[™] d'Unitron.

Pour détecter les aides auditives, sélectionnez l'interface de programmation désirée.

- Si vous utilisez iCube, insérez les piles dans les aides auditives et refermez le compartiment à pile.
- Si vous utilisez NOAHlink ou HI-PRO, soulevez le couvercle du port de programmation et insérez le câble de programmation dans le port de programmation.

Remarque : Les commandes des aides auditives, les accessoires, easy-t, easy-DAI, la transmission audio et le microphone automatique sont désactivés au cours de la séquence de programmation.

1. Client

NOAH

Sur l'écran **Client**, cliquez sur **Expérience** et entrez le niveau d'expérience du client avec les aides auditives.

Mode stand alone

a. Information

Sur l'écran **Client**, cliquez sur **Information**.

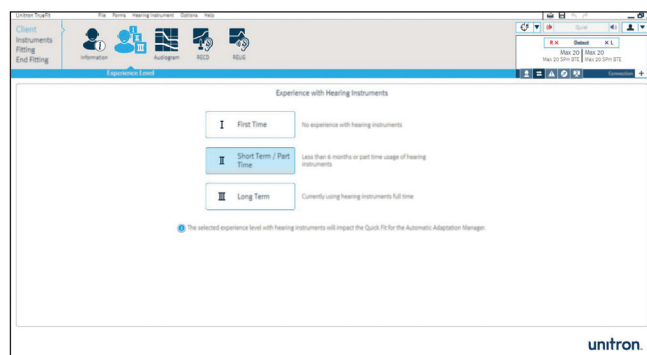
Cliquez sur le bouton **Nouveau Client**, entrez les informations relatives au client et cliquez sur **Enregistrer**. Cliquez sur le bouton **Session Vierge** pour commencer une nouvelle session.

b. Expérience

Sur l'écran **Client**, cliquez sur **Expérience** et entrez le niveau d'expérience du client avec les aides auditives.

c. Audiogramme

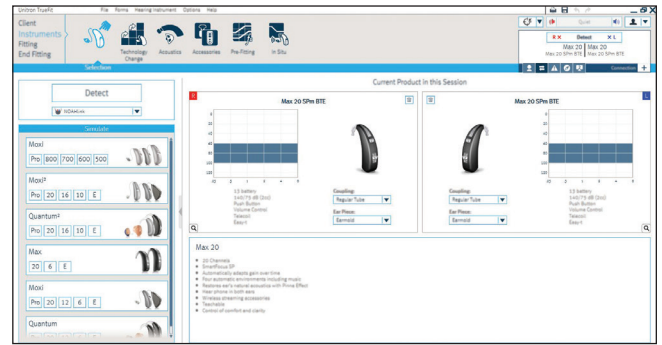
Sur l'écran **Client**, cliquez sur **Audiogramme**, entrez l'audiogramme du client et sélectionnez le transducteur utilisé pour l'audiométrie.



2. Appareils auditifs

a. Sélection

1. Sur l'écran **Appareils Auditifs**, cliquez sur **Sélection** et choisissez l'interface de programmation désirée depuis la liste déroulante située sous le bouton détecter.
2. Cliquez sur le bouton **Détecter**. Le modèle, le style, la matrice et le numéro de série de l'aide auditive s'affichent à l'écran et le statut de communication est mis à jour.



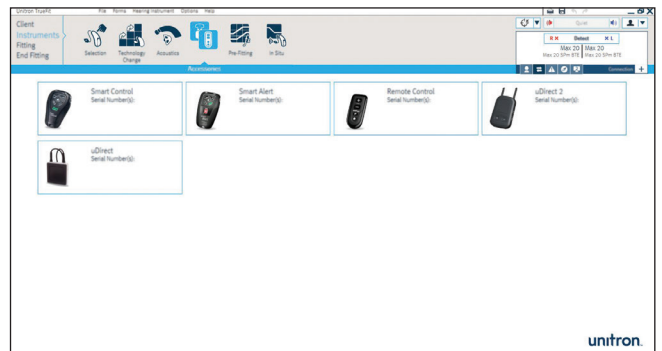
b. Réglages acoustiques

1. Dans le menu **Appareils Auditifs**, cliquez sur **Réglages Acoustiques** afin de configurer certains éléments comme : appareillage, évent, coude auriculaire, tube, écouteur et longueur du tube.
2. Si vous êtes en possession d'un embout auriculaire/écouteur avec IntelliVent, saisissez le code et le logiciel va automatiquement configurer le meilleur évent pour votre aide auditive.
3. Vous pouvez sélectionner un Tube fin Standard ou un Tube fin Power.
4. Avec un Tube fin Power, sélectionnez le type d'écouteur, l'évent et la longueur du tube.
5. Dans le cas d'un tube fin standard avec coude auriculaire, sélectionnez la taille de l'évent, le type de coude ainsi que le type de tube.
6. Cliquez sur le bouton **Quick Fit**.



c. Accessoires

1. Sur l'écran **Appareils Auditifs**, cliquez sur **Accessoires**.
2. Cliquez sur l'icône de l'accessoire que vous souhaitez coupler aux aides auditives.
3. Cliquez sur le bouton **Activer** pour associer l'accessoire sélectionné. Suivez les instructions à l'écran.



3. Appareillage

a. Optimisation du Larsen

1. Sur l'écran **Appareillage**, cliquez sur **Optimisation du Larsen**.
2. Cliquez sur le bouton **Démarrer le test Larsen** et suivez les instructions à l'écran pour chaque aide auditive.

b. Réglage

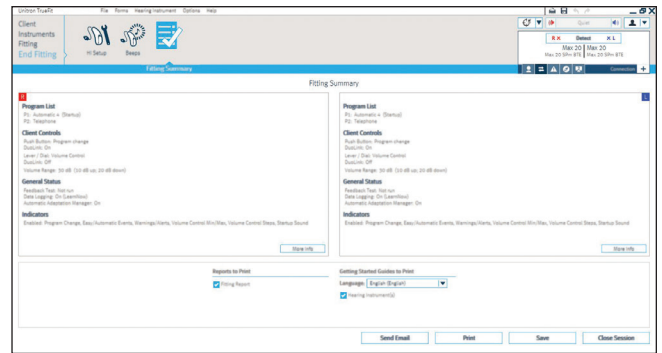
1. Sur l'écran **Appareillage**, cliquez sur **Réglage** pour affiner le réglage des programmes d'écoute. Si nécessaire, configurez le gestionnaire d'adaptation, le gestionnaire d'occlusion, l'amplificateur de basses, l'intensité du volume, la puissance de sortie maximale, le gain de l'aide auditive, le taux de compression, le seuil de compression, ainsi que la compression fréquentielle. Des conseils peuvent être nécessaires lors de l'étape de réglage.
2. Cliquez sur **Faible/Modéré/Fort**. Depuis la liste de sélection des programmes, choisissez le ou les programmes à régler. Sélectionnez le niveau d'entrée désiré (faible, modéré, fort ou tous), ainsi que la plage de fréquence. Augmenter ou réduire les niveaux à l'aide des boutons +/-.
3. Cliquez sur **Puissance de sortie max/Gain/Taux de Compression/Seuil de Compression**. Depuis la liste de sélection des programmes, choisissez le ou les programmes à régler. Sélectionnez le réglage souhaité (puissance de sortie max, gain, taux de compression ou seuil de compression) et la plage de fréquence. Augmenter ou réduire les niveaux à l'aide des boutons +/-.



4. Ecran terminer

Sur l'écran **Terminer**, vous avez notamment la possibilité de configurer les paramètres de la commande de volume, le bouton-poussoir et le levier ainsi que les signaux sonores et d'autres options de l'aide auditive.

1. Enfin, cliquez sur **Résumé d'appareillage** et sur les boutons **Imprimer** et **Enregistrer**.
2. Pour fermer la session, cliquez sur le bouton **Fermer la Session**.
3. Après la fermeture de votre session :
 - Si vous utilisez iCube, redémarrez votre aide auditive en ouvrant et en refermant le compartiment à pile.
 - Si vous utilisez NOAHlink ou HI-PRO, retirez le câble de programmation, insérez les piles et refermez le couvercle du compartiment à pile.



Pour plus d'informations sur l'appareillage des aides auditives Max ou sur le logiciel d'appareillage True Fit, d'Unitron consultez l'**aide** en ligne du logiciel TrueFit.