

Guides pour le couplage d'un dispositif uDirect 2 avec un appareil Bluetooth

iPhone

Couplage et connexion du dispositif uDirect 2 avec un appareil iPhone

D'abord, chargez le iPhone® et le dispositif uDirect^{MC} 2 puis allumez-les. Placez-les côte à côte.

Activation de la fonction Bluetooth® de l'appareil iPhone®

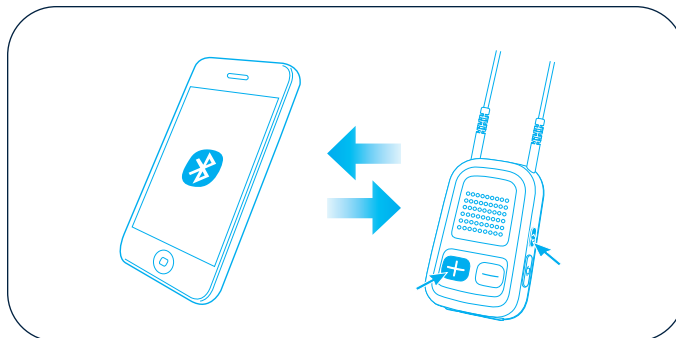
1. Depuis l'écran d'accueil, **Sélectionnez** le menu Paramètre.
2. Sélectionnez l'option **General** (Général).
3. Sélectionnez l'option **Bluetooth** et activez-la. L'iPhone commencera alors à chercher les dispositifs activés pour la fonction Bluetooth.

Réglage du dispositif uDirect 2 en mode de couplage

Pour amorcer le processus d'appariement sur le dispositif uDirect 2, réglez le dispositif en mode d'appariement en appuyant sur les boutons (+) et (<>) et en le tenant enfoncé pendant environ deux secondes jusqu'à ce que le voyant DEL Bluetooth soit bleu et clignote rapidement. Le dispositif uDirect 2 restera alors en mode d'appariement pendant deux minutes ou jusqu'à ce que le processus d'appariement soit terminé.

Recherche du dispositif uDirect 2 et confirmation du couplage à l'aide du code 0000 (quatre zéros)

Dans la liste des dispositifs accessibles, sélectionnez le dispositif uDirect 2 et entrez le code **0000** (quatre zéros) lorsqu'on vous demande d'entrer un code d'accès. Attendez quelques instants pour laisser le temps aux deux appareils d'effectuer le processus d'appariement. Sur l'iPhone, le dispositif uDirect 2 s'affiche en tant que dispositif apparié, alors que sur le dispositif uDirect 2, le voyant DEL Bluetooth clignote lentement, ce qui indique que les deux appareils ont été appariés avec succès.



Connexion du dispositif uDirect 2 à l'appareil iPhone

En plus de l'appariement, qui ne doit être fait qu'une seule fois, le dispositif uDirect 2 et l'iPhone doivent être connectés. Cette action se fait automatiquement, ou manuellement, dans le menu du iPhone.

Si vous recevez une demande d'autorisation pour une reconnexion automatique, acceptez-la. De cette façon, le dispositif uDirect 2 et l'iPhone se reconnecteront ensemble dès qu'ils se trouveront dans le même champ de transmission.

Problèmes de compatibilité avec l'appareil iPhone

Malheureusement, les modèles iPhone munis de la fonction Bluetooth ne sont compatibles qu'avec certains types de dispositifs. Si un problème survient dans la connexion entre l'iPhone et le dispositif uDirect 2, ou si vous ne connaissez pas les capacités Bluetooth de votre iPhone, consultez le guide de l'utilisateur ou informez-vous auprès d'un marchand Apple®.