

Famille Quantum

Guide de référence pour l'appareillage avec le logiciel TrueFit de Unitron

Alimentés par la technologie Era^{MC}, les produits Quantum^{MC} et Quantum² offrent une audition claire de la voix, même dans les environnements les plus bruyants. Grâce à un fonctionnement automatique intuitif et à une qualité sonore exceptionnelle, cet appareil auditif garantit aux utilisateurs une écoute plus naturelle. Partout.

Programmation du Quantum et du Quantum² dans le logiciel TrueFit d'Unitron

Ce guide de référence vous guidera, étape par étape, pour effectuer un appareillage simplifié des instruments auditifs Quantum et Quantum² à l'aide du nouveau logiciel d'appareillage TrueFit^{MC} de Unitron.

Pour détecter les instruments auditifs, choisissez l'interface de programmation désirée.

- Si vous utilisez iCube, insérez les piles dans les instruments auditifs et refermez le couvercle du compartiment à pile.
- Si vous utilisez NOAHlink ou HI-PRO avec des contours d'oreilles, ouvrez le compartiment à piles et insérez le câble de programmation dans le port de programmation.
- Si vous utilisez NOAHlink ou HI-PRO avec des appareils intraauriculaires, retirez le couvercle du compartiment à pile et insérez le câble de programmation.

Remarque : Pour les appareils intraauriculaires Quantum et Quantum² micro CIC ou Quantum² 10A, assurez-vous d'utiliser le câble de programmation blanc pour éviter d'endommager l'appareil auditif.

Remarque : Les contrôles, les accessoires, easy-t, easy-DAI, la transmission audio et les options de microphone automatique de l'instrument auditif sont désactivés lors de la programmation.

1. Client

NOAH

Dans la section **Client**, cliquez sur **Expérience** et saisissez le niveau d'expérience du client avec des instruments auditifs.

Autonome

a. Informations

Dans la section **Client**, cliquez sur **Information**. Cliquez sur le bouton **Nouveau client**, saisissez les informations du client et cliquez sur **Sauvegarder**.

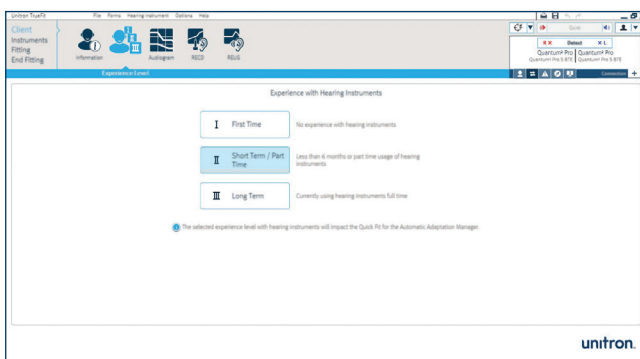
Cliquez sur le bouton **Session vide** pour lancer une nouvelle session.

b. Expérience

Dans la section **Client**, cliquez sur **Expérience** et saisissez le niveau d'expérience du client avec des instruments auditifs.

c. Audiogramme

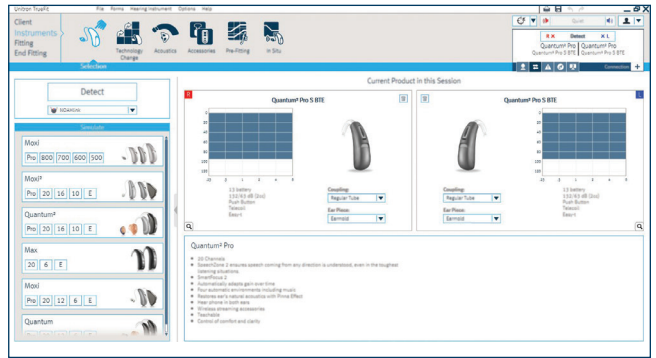
Dans la section **Client**, cliquez sur **Audiogramme**, saisissez le numéro d'audiogramme et sélectionnez le transducteur utilisé pour l'audiométrie.



2. Instruments auditifs

a. Sélection

1. Dans la section **Instruments auditifs**, cliquez sur **Sélection** et choisissez l'interface de programmation désirée à partir de la liste déroulante apparaissant sous le bouton Détecter.
2. Cliquez sur le bouton **Détecter**. Le modèle, le style, la matrice et le numéro de série de l'instrument auditif seront affichés et l'état de la communication sera mis à jour.



b. Réglages acoustiques

1. Dans la section **Instruments auditifs**, cliquez sur **Réglages acoustiques** pour configurer des éléments tels que : appariement, événement, crochet, tube et oreillette.
2. Pour les contours d'oreille, si vous avez commandé des embouts auriculaires/des oreillettes possédant un IntelliVent, saisissez le code; le logiciel le lira et configurera automatiquement l'instrument auditif pour un fonctionnement optimal de l'événement.
3. Pour les contours d'oreille, vous pouvez sélectionner un tube régulier ou un tube mince.
4. Pour les contours d'oreilles avec un tube mince, sélectionnez le type d'oreillette et la longueur du tube (optionnel).
5. Pour les contours d'oreille avec un tube régulier et un crochet, sélectionnez la taille de l'événement, le type de crochet et le type de tube.
6. Pour les intraauriculaires, vous pouvez configurer l'événement. Si vous avez commandé un intra avec un IntelliVent, le logiciel lira le code et configurera automatiquement l'instrument auditif pour un fonctionnement optimal de l'événement.
7. Cliquez sur le bouton **Quick Fit**.



c. Accessoires

1. Dans la section **Instruments auditifs**, cliquez sur **Accessoires**.
2. Cliquez sur l'icône de l'accessoire que vous souhaitez coupler à l'instrument auditif.
3. Cliquez sur le bouton **Activer** pour appairer l'accessoire sélectionné. Suivez les instructions apparaissant à l'écran.



3. Appareillages

a. Optimisation anti-Larsen

1. Dans la section **Appareillage**, cliquez sur **Optimisation anti-Larsen**.
2. Cliquez sur le bouton **Lancer le test anti-Larsen** et suivez les instructions apparaissant à l'écran pour effectuer l'optimisation anti-Larsen pour chacun des instruments auditifs.

b. Réglages

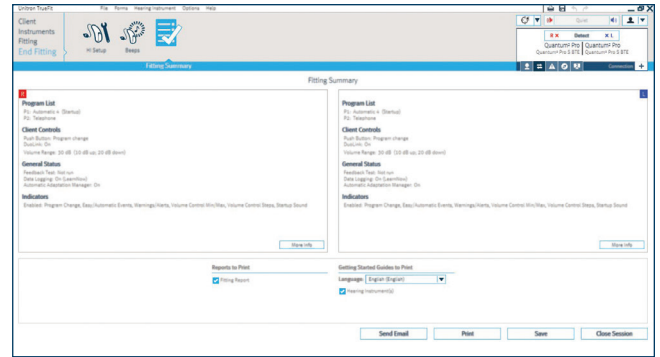
1. Dans la section **Appareillages**, cliquez sur **Réglages** pour procéder aux réglages fins des programmes d'écoute. Si vous le souhaitez, configurez le gestionnaire d'adaptation, le gestionnaire d'occlusion, les ajustements Doux/Mod/Fort et les commandes d'ajustement MPO/Gain/CR. Les conseils d'ajustement peuvent également être utilisés pour suggérer et mettre en application des solutions d'appareillage.
2. Cliquez sur les ajustements **Doux/Mod/Fort**. Dans la liste de sélection, choisissez le(s) programme(s) que vous souhaitez régler. Choisissez le niveau d'entrée désiré (doux, modéré, fort ou tous) ainsi que la zone de fréquence pour effectuer les réglages. Augmentez ou diminuez les paramètres à l'aide des boutons +/–.
3. Cliquez sur **MPO/Gain/CR**. Dans la liste de sélection, choisissez le(s) programme(s) que vous souhaitez régler. Choisissez le réglage désiré (MPO, Gain, ou CR) ainsi que la zone de fréquences/ pour effectuer les réglages. Augmentez ou diminuez les paramètres à l'aide des boutons +/–.



4. Terminer l'appareillage

Dans la section **Terminer l'appareillage**, vous pouvez configurer les avertissements sonores, les paramètres de contrôle du volume ainsi que les boutons et les variateurs, en plus de pouvoir configurer les options des instruments auditifs.

1. Pour terminer l'appareillage, cliquez sur **Résumé d'appareillage** et cliquez sur les boutons **Imprimer** et **Sauvegarder**.
2. Pour fermer la session, cliquez sur le bouton **Fermer la session**.
3. Une fois que vous avez fermé la session :
 - Si vous utilisez iCube, redémarrez l'instrument auditif en ouvrant et refermant le couvercle du compartiment à pile.
 - Si vous utilisez NOAHlink ou HI-PRO, retirez le câble de programmation, insérez la pile et refermez le couvercle du compartiment à pile.



Pour de plus amples informations au sujet de l'appareillage des instruments auditifs Max ou au sujet du logiciel d'appareillage TrueFit de Unitron, consultez la section **Aide** du logiciel TrueFit de Unitron.