

Famille Moxi

Guide de référence pour l'appareillage avec le logiciel TrueFit de Unitron

Alimentés par la technologie Era^{mc}, chaque appareil auditif Moxi^{mc} et Moxi² est un RIC (récepteur intracanal) muni de technologies qui vous permettent d'écouter sans effort dans n'importe quelle situation.

Programmation du Moxi et du Moxi² dans le logiciel TrueFit d'Unitron

Ce guide de référence vous guidera, étape par étape, pour effectuer un appareillage simplifié avec des instruments auditifs Moxi et Moxi² en utilisant le logiciel d'appareillage TrueFit^{mc} d'Unitron.

Pour détecter les instruments auditifs, choisissez l'interface de programmation désirée.

- Si vous utilisez iCube, insérez les piles dans les instruments auditifs et refermez le couvercle du compartiment à pile.
- Si vous utilisez NOAHlink ou HI-PRO, ouvrez le compartiment à pile et insérez le câble dans le port de programmation de l'instrument auditif.

Remarque : Au besoin, vous pouvez utiliser l'outil de câblage pour faciliter l'insertion du câble de programmation dans l'appareil auditif.

Remarque : Les contrôles, les accessoires, easy-t, la transmission audio et les options de microphone automatique de l'instrument auditif sont désactivés lors de la programmation.

1. Client

NOAH

Dans la section **Client**, cliquez sur **Expérience** et saisissez le niveau d'expérience du client avec des instruments auditifs.

Autonome

a. Informations

Dans la section **Client**, cliquez sur **Information**.

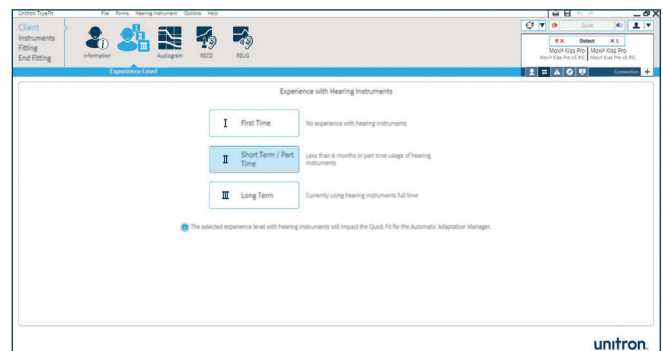
Cliquez sur le bouton **Nouveau client**, saisissez les informations du client et cliquez sur **Sauvegarder**. Cliquez sur le bouton **Session vide** pour lancer une nouvelle session.

b. Expérience

Dans la section **Client**, cliquez sur **Expérience** et saisissez le niveau d'expérience du client avec des instruments auditifs.

c. Audiogramme

Dans la section **Client**, cliquez sur **Audiogramme**, saisissez le numéro d'audiogramme et sélectionnez le transducteur utilisé pour l'audiométrie.




2. Instruments auditifs

a. Sélection

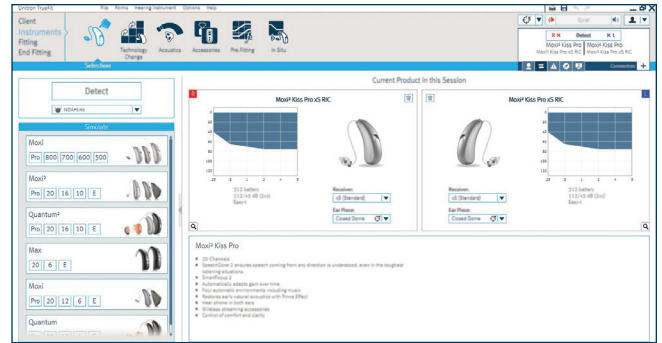
1. Dans la section **Instruments auditifs**, cliquez sur **Sélection** et choisissez l'interface de programmation désirée à partir de la liste déroulante apparaissant sous le bouton Détecter.
2. Cliquez sur le bouton **Détecter**. Le modèle, le style, la matrice et le numéro de série de l'instrument auditif seront affichés et l'état de la communication sera mis à jour.

b. Réglages acoustiques

1. Dans la section **Instruments auditifs**, cliquez sur **Réglages acoustiques**.
2. À partir de la liste déroulante, configurez le type d'écouteur (xS, xP, xSP ou xSP plus), le type d'embout et les caractéristiques de l'événement (s'il y a lieu), pour chacun des instruments auditifs. Si vous le souhaitez, précisez la longueur du récepteur pour référence future.
3. Pour les embouts personnalisés possédant un IntelliVent, saisissez le code et le logiciel configurera automatiquement l'instrument auditif pour un fonctionnement optimal de l'événement.
4. Cliquez sur le bouton **Quick Fit**. 

c. Accessoires

1. Dans la section **Instruments auditifs**, cliquez sur **Accessoires**.
2. Cliquez sur l'icône de l'accessoire que vous souhaitez coupler à l'instrument auditif.
3. Cliquez sur le bouton **Activer** pour appairer l'accessoire sélectionné. Suivez les instructions apparaissant à l'écran.



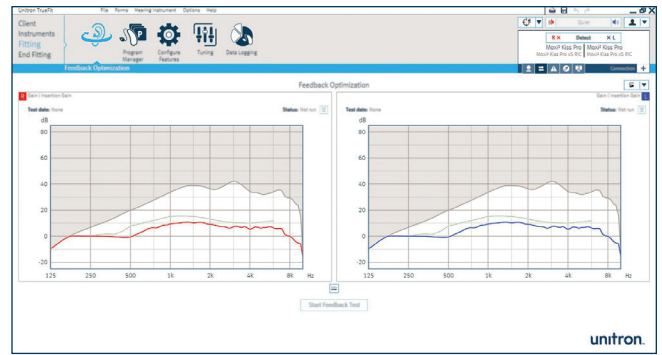
3. Appareillages

a. Optimisation anti-Larsen

1. Dans la section **Appareillage**, cliquez sur **Optimisation anti-Larsen**.
2. Cliquez sur le bouton **Lancer le test anti larsen** et suivez les instructions apparaissant à l'écran pour effectuer l'optimisation anti-Larsen pour chacun des instruments auditifs.

b. Réglages

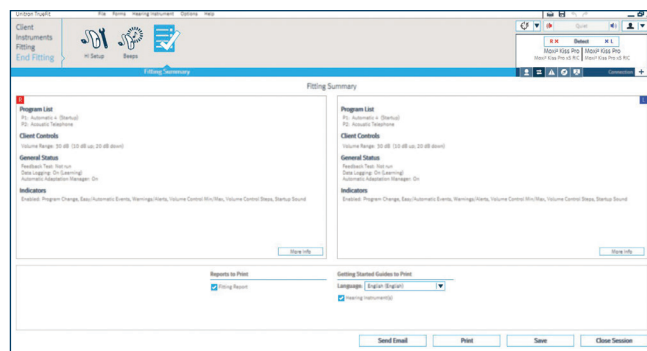
1. Dans la section **Appareillage**, cliquez sur **Réglages** pour procéder aux réglages fins des programmes d'écoute. Si vous le souhaitez, configurez le gestionnaire d'adaptation, le gestionnaire d'occlusion, les ajustements Doux/Mod/Fort et les commandes d'ajustement MPO/Gain/CR. Les conseils d'ajustement peuvent également être utilisés pour suggérer et mettre en application des solutions d'appareillage.
2. Cliquez sur les ajustements **Doux/Mod/Fort**. Dans la liste de sélection, choisissez le(s) programme(s) que vous souhaitez régler. Choisissez le niveau d'entrée désiré (doux, modéré, fort ou tous) ainsi que la zone de fréquences pour effectuer les réglages. Augmentez ou diminuez les paramètres à l'aide des boutons +/-.
3. Cliquez sur **MPO/Gain/CR**. Dans la liste de sélection, choisissez le(s) programme(s) que vous souhaitez régler. Choisissez le réglage désiré (MPO, Gain, ou CR) ainsi que la zone de fréquences pour effectuer les réglages. Augmentez ou diminuez les paramètres à l'aide des boutons +/-.



4. Terminer l'appareillage

Dans la section **Terminer l'appareillage**, vous pouvez configurer les avertissements sonores, les paramètres de contrôle du volume ainsi que les boutons, en plus de pouvoir configurer les options des instruments auditifs.

1. Pour terminer l'appareillage, cliquez sur **Résumé d'appareillage** et cliquez sur les boutons **Imprimer** et **Sauvegarder**.
2. Pour fermer la session, cliquez sur le bouton **Fermer la session**.
3. Une fois que vous avez fermé la session :
 - Si vous utilisez iCube, redémarrez l'instrument auditif en ouvrant et refermant le couvercle du compartiment à pile.
 - Si vous utilisez NOAHlink ou HI-PRO, retirez le câble de programmation, insérez la pile et refermez le couvercle du compartiment à pile.



Pour de plus amples informations au sujet de l'appareillage des instruments auditifs de la famille Moxi ou au sujet du logiciel d'appareillage TrueFit d'Unitron, consultez la section **Aide** du logiciel TrueFit d'Unitron.