

# Max

## Guide de référence pour l'appareillage avec le logiciel TrueFit de Unitron

Max<sup>MC</sup> offre un maximum de puissance et de protection. Max est le seul Super Power disponible sur le marché qui dispose d'un Gestionnaire d'adaptation de puissance et qui offre le premier appareillage souhaité par les clients. En effet, ce dispositif leur permet une transition automatique et en douceur vers des niveaux de gain sécuritaires qui protégeront leur audition. Fonctionnant selon la technologie Era<sup>MC</sup>, Max comporte des caractéristiques optimisées pour les pertes auditives allant de sévères à profondes et met l'accent sur la maximisation de l'intelligibilité, sans compromettre la compréhension. Grâce à Max, remédiez à la suramplification et obtenez les meilleurs résultats d'audition possible à long terme.

### Programmation de Max à l'aide du logiciel TrueFit de Unitron

Ce guide de référence vous guidera, étape par étape, pour effectuer un appareillage simplifié avec des instruments auditifs Max via le nouveau logiciel d'appareillage TrueFit<sup>MC</sup> d'Unitron.

Pour détecter les instruments auditifs, choisissez l'interface de programmation désirée.

- Si vous utilisez iCube, insérez les piles dans les instruments auditifs et refermez le couvercle du compartiment à pile.
- Si vous utilisez NOAHlink ou HI-PRO, soulevez le couvercle du port de programmation et insérez le câble de programmation dans le port de programmation.

Remarque : Les contrôles, les accessoires, easy-t, easy-DAI, la transmission audio et les options de microphone automatique de l'instrument auditif sont désactivés lors de la programmation.

#### 1. Client

##### NOAH

Dans la section **Client**, cliquez sur **Expérience** et saisissez le niveau d'expérience du client avec des instruments auditifs.

##### Autonome

##### a. Informations

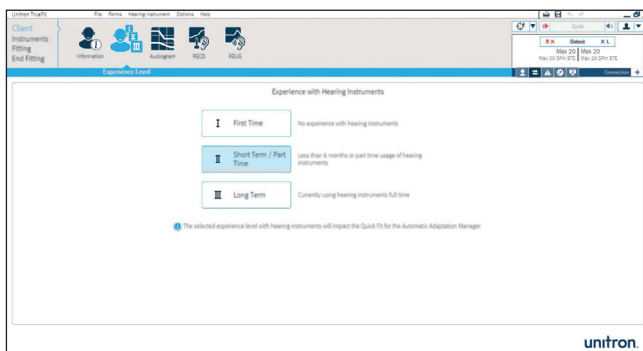
Dans la section **Client**, cliquez sur **Information**. Cliquez sur le bouton **Nouveau client**, saisissez les informations du client et cliquez sur **Sauvegarder**. Cliquez sur le bouton **Session vide** pour lancer une nouvelle session.

##### b. Expérience

Dans la section **Client**, cliquez sur **Expérience** et saisissez le niveau d'expérience du client avec des instruments auditifs.

##### c. Audiogramme

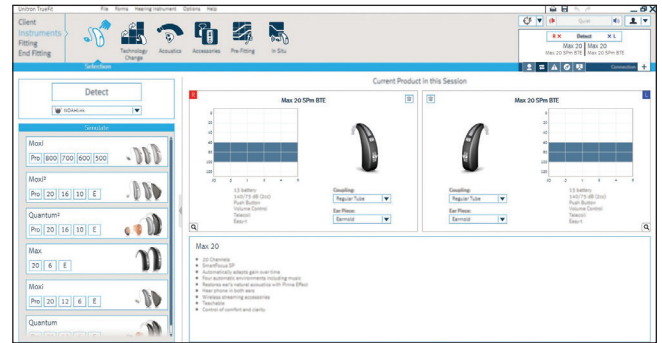
Dans la section **Client**, cliquez sur **Audiogramme**, saisissez le numéro d'audiogramme et sélectionnez le transducteur utilisé pour l'audiométrie.



## 2. Instruments auditifs

### a. Sélection

1. Dans la section **Instruments auditifs**, cliquez sur **Sélection** et choisissez l'interface de programmation désirée à partir de la liste déroulante apparaissant sous le bouton Détecter.
2. Cliquez sur le bouton **Détecter**. Le modèle, le style, la matrice et le numéro de série de l'instrument auditif seront affichés et l'état de la communication sera mis à jour.



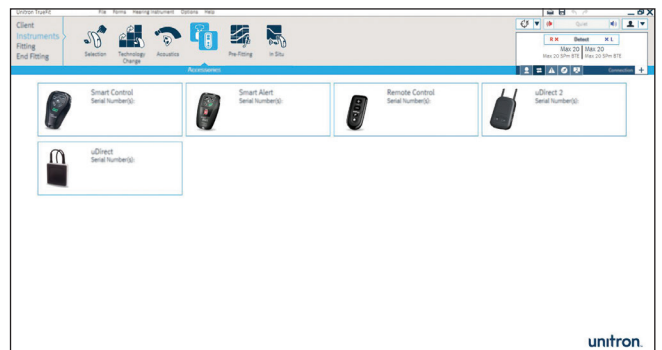
### b. Réglages acoustiques

1. Dans la section **Instruments auditifs**, cliquez sur **Réglages acoustiques** pour configurer des éléments tels que : l'association, l'évent, le coude, le tube, l'embout et la longueur du tube.
2. Si vous avez commandé un embout auriculaire muni d'IntelliVent, saisissez le code; le logiciel le lira et configurera automatiquement l'instrument auditif pour un fonctionnement optimal de l'évent.
3. Vous pouvez sélectionner le Tube standard ou le Tube fin Power.
4. Pour le Tube fin Power, sélectionnez le type d'embout, l'évent et la longueur de tube.
5. Pour un tube régulier et un crochet auriculaire, sélectionnez la taille de l'évent, le type de crochet auriculaire et le type de tube.
6. Cliquez sur le bouton **Quick Fit**.



### c. Accessoires

1. Dans la section **Instruments auditifs**, cliquez sur **Accessoires**.
2. Cliquez sur l'icône de l'accessoire que vous souhaitez coupler à l'instrument auditif.
3. Cliquez sur le bouton **Activer** pour appairer l'accessoire sélectionné. Suivez les instructions apparaissant à l'écran.



### 3. Appareillages

#### a. Optimisation anti-Larsen

1. Dans la section **Appareillage**, cliquez sur **Optimisation anti-Larsen**.
2. Cliquez sur le bouton **Lancer le test anti-Larsen** et suivez les instructions apparaissant à l'écran pour effectuer l'optimisation anti-Larsen pour chacun des instruments auditifs.

#### b. Réglages

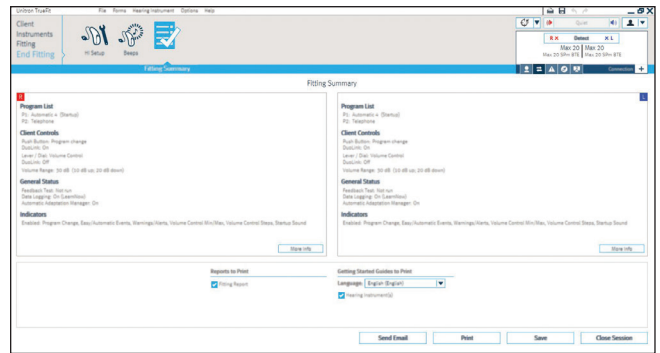
1. Dans la section **Appareillage**, cliquez sur **Réglages** pour procéder aux réglages fins des programmes d'écoute. Si vous le désirez, vous pouvez configurer le gestionnaire d'adaptation, le gestionnaire d'occlusion, l'amplificateur des basses, les ajustements Doux/Mod/Fort, les ajustements MPO/Gain/RC/TK et la compression fréquentielle. Les conseils d'ajustement peuvent également être utilisés pour suggérer et mettre en application des solutions d'appareillage.
2. Cliquez sur les ajustements **Doux/Mod/Fort**. Dans la liste de sélection, choisissez le(s) programme(s) que vous souhaitez régler. Choisissez le niveau d'entrée désiré (doux, modéré, fort ou tous) ainsi que la zone de fréquences pour effectuer les réglages. Augmentez ou diminuez les paramètres à l'aide des boutons +/-.
3. Cliquez sur **MPO/Gain/CR/TK**. Dans la liste de sélection, choisissez le(s) programme(s) que vous souhaitez régler. Choisissez le réglage désiré (MPO, Gain, CR ou TK) ainsi que la zone de fréquences pour effectuer les réglages. Augmentez ou diminuez les paramètres à l'aide des boutons +/-.



## 4. Terminer l'appareillage

Dans la section **Terminer l'appareillage**, vous pouvez configurer les paramètres de réglage du volume, les configurations de pression sur le bouton et le levier, les avis sonores, ainsi que toutes les autres options de l'instrument auditif.

1. Pour terminer l'appareillage, cliquez sur **Résumé d'appareillage** et cliquez sur les boutons **Imprimer** et **Sauvegarder**.
2. Pour fermer la session, cliquez sur le bouton **Fermer la session**.
3. Une fois que vous avez fermé la session :
  - Si vous utilisez iCube, redémarrez l'instrument auditif en ouvrant et refermant le couvercle du compartiment à pile.
  - Si vous utilisez NOAHlink ou HI-PRO, retirez le câble de programmation, insérez la pile et refermez le couvercle du compartiment à pile.



Pour de plus amples informations au sujet de l'appareillage des instruments auditifs Max ou au sujet du logiciel d'appareillage TrueFit d'Unitron, consultez la section **Aide** du logiciel TrueFit d'Unitron.