

# Familia Quantum

## Guía rápida de referencia de adaptación en Unitron TrueFit

Desarrollado bajo Era,<sup>™</sup> los productos Quantum<sup>™</sup> y Quantum<sup>2</sup> ofrecen una clara comprensión del habla, incluso en los ambientes auditivos más exigentes. Con un desempeño automático e intuitivo y una excelente calidad de sonido, estos audífonos ofrecen a los pacientes una audición más natural. En todas partes.

### Programación de Quantum y Quantum<sup>2</sup> en el software Unitron TrueFit

Esta guía de referencia rápida lo llevará por los pasos necesarios para hacer una adaptación simplificada de los audífonos Quantum y Quantum<sup>2</sup> usando el nuevo software de adaptación TrueFit.<sup>™</sup>

Para detectar los audífonos, escoja la interfaz de programación que desee.

- Si usa iCube, ponga las pilas en los audífonos y cierre el portapila.
- Si usa NOAHlink o HI-PRO con audífonos BTE, abra el portapila e inserte el cable de programación en el puerto de programación.
- Si usa NOAHlink o HI-PRO con audífonos ITE, retire el portapila e inserte el cable de programación.

Nota: Para los Quantum micro CIC y Quantum<sup>2</sup> o los Quantum<sup>2</sup> ITE de pila 10 A, asegúrese de usar el cable blanco de programación para evitar daños al audífono.

Nota: Durante la programación los controles del audífono, accesorios, easy-t, easy-DAI, la transmisión de audio y las opciones de micrófono automático están desactivados.

## 1. Paciente

### NOAH

Dentro de **Paciente**, haga click en **Experiencia** e ingrese el nivel de experiencia del paciente con el uso de audífonos.

### Standalone (versión independiente)

#### a. Información

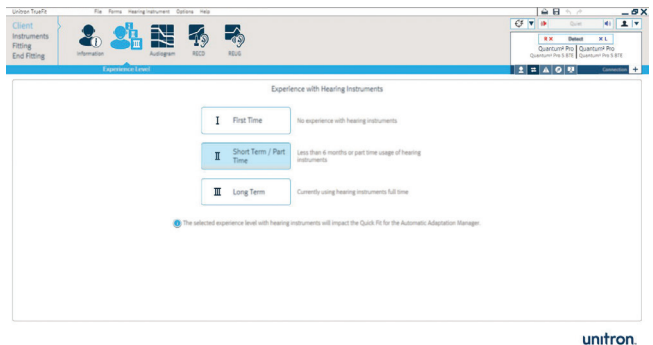
En **Paciente**, haga click en **Información**. Haga click sobre el botón de **Paciente nuevo**, ingrese la información del paciente y haga click en **Guardar**. Haga click en el botón de **Sesión en blanco** para comenzar una nueva sesión.

#### b. Experiencia

Dentro de **Paciente**, haga click en **Experiencia** e ingrese el nivel de experiencia del paciente con el uso de audífonos.

#### c. Audiograma

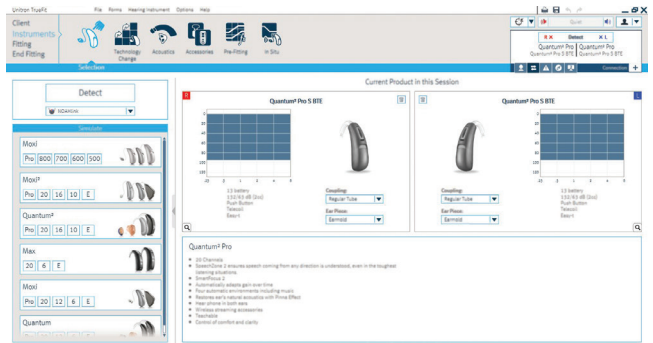
En **Paciente**, haga click en **Audiograma**, ingrese el audiograma del paciente y seleccione el transductor usado para la audiometría.



## 2. Audífonos

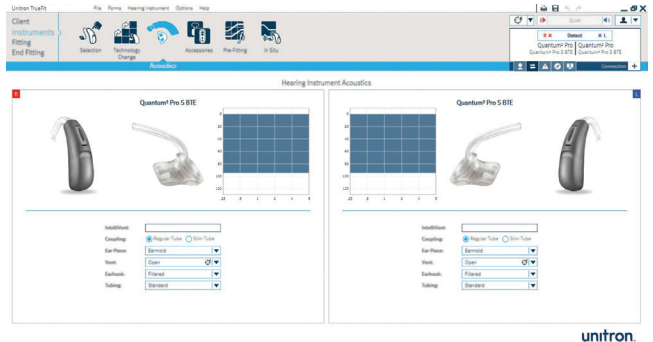
### a. Selección

1. Dentro de **Audífonos**, haga click en **Selección** y elija la interfaz de programación que desee de la lista desplegable debajo del botón detectar.
2. Haga click en el botón **Detectar**. Aparece el modelo, el estilo, la matriz y el número de serie del audífono y se actualiza el estado de comunicación.



### b. Acústica

1. Dentro de **Audífonos**, haga click en **Acústica** para configurar cosas como: acoplamiento, ventilación, codo, tubo y molde.
2. Para audífonos BTEs, si usted ha pedido un molde/audífono a la medida con IntelliVent, ingrese el código y el software configura de manera automática el audífono para una óptima ventilación.
3. Para BTEs usted puede elegir entre tubo regular o tubo delgado.
4. Para BTEs con tubo delgado, seleccione el tipo de molde y la longitud del tubo (opcional).
5. Para BTEs con tubo regular y codo, seleccione el tamaño de la ventilación, el tipo de codo y tubo.
6. Para ITEs, usted puede configurar la ventilación. Si ha pedido ITEs con IntelliVent, el software lee de manera automática el código y configura el audífono para una ventilación óptima.
7. Haga click en el botón **Adaptación ideal**.



## c. Accesorios

1. Dentro de **Audífonos**, haga click en **Accesorios**.
2. Haga click sobre el icono del accesorio que desea sincronizar con el audífono(s).
3. Haga click en el botón **Activar** para sincronizar el accesorio seleccionado. Siga las instrucciones que aparecen en la pantalla.



unifon.

## 3. Adaptación

### a. Optimización de feedback

1. Dentro de **Adaptación**, haga click en **optimización del feedback**.
2. Haga click en el botón **Iniciar optimización de feedback** y siga las instrucciones que aparecen en la pantalla para realizar el proceso en cada audífono.



unifon.

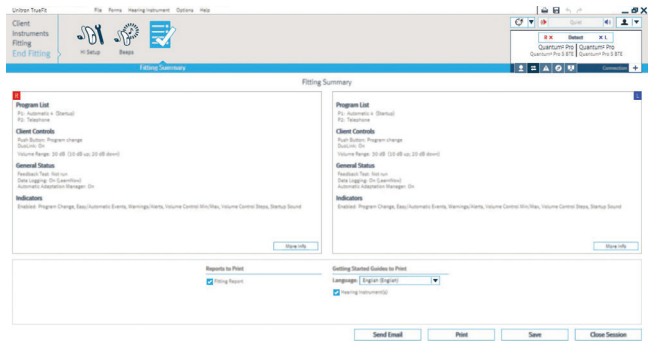
### b. Ajuste

1. Dentro de **Adaptación**, haga click en **Ajuste** para hacer un ajuste fino de los programas auditivos. Si lo desea, configure el manejo de adaptación, el manejo de la oclusión, los controles Suave/Moderado/Alto y los controles de MPO/Ganancia/RC. Puede usar la ayuda en la adaptación para sugerir y aplicar soluciones de ajuste fino.
2. Haga click en los controles **Suave/Moderado/Alto**. De la lista de selección de programas, elija el programa(s) que desea ajustar. Seleccione el nivel de entrada deseado (suave, moderado, alto o todos) y la zona frecuencial para ajustar. Para aumentar o disminuir los valores en la configuración, utilice los botones +/-.
3. Haga click en **MPO/Ganancia/RC**. De la lista de selección de programas, elija el programa(s) que desea ajustar. Seleccione el ajuste que desee (MPO, Ganancia, o RC) y la zona frecuencial que desea ajustar. Para aumentar o disminuir los valores en la configuración, utilice los botones +/-.

## 4. Finalizar adaptación

Dentro de **Finalizar adaptación**, puede configurar las alarmas, la configuración del control de volumen, la configuración del push button y la configuración de la palanca/dial junto con otras opciones del audífono.

1. Para finalizar la adaptación, haga click en **Resumen de adaptación** y seleccione los botones de **Imprimir** y **Guardar**.
2. Para cerrar la sesión, haga click en el botón **Cerrar sesión**.
3. Luego de cerrar la sesión:
  - Si usa iCube, reinicie el audífono(s) abriendo y cerrando el portapila(s).
  - Si usa NOAHlink o HI-PRO, retire el cable de programación, ponga la pila y cierre el portapila.



Para obtener más información sobre el proceso de adaptación de los audífonos de la familia Quantum o sobre el software de adaptación Unitron TrueFit, vaya a la opción **Ayuda** dentro de Unitron TrueFit.