

# Max

## Guía rápida de referencia de adaptación en Unitron TrueFit

Max™ ofrece máxima potencia y máxima protección. Max es el único audífono super potente en el mercado con Manejo de adaptación potente que brinda la adaptación inicial que los pacientes esperan, llevándolos de manera sutil y automática a niveles seguros de ganancia que protegerán siempre su audición. Desarrollado bajo Era™ Max ofrece características que están optimizadas para la pérdida auditiva de severa a profunda y se enfocan en maximizar la inteligibilidad sin comprometer la percepción. Luche contra la sobre amplificación y brinde los mejores resultados auditivos a largo plazo con Max.

## Programación de Max en el software Unitron TrueFit

Esta guía de referencia rápida lo llevará por los pasos necesarios de una adaptación simplificada para los audífonos Max, usando el software de adaptación Unitron TrueFit:™

Para detectar los audífonos Max, escoja la interfaz de programación que desee.

- Si usa iCube, ponga las pilas en los audífonos y cierre el portapila.
- Si usa NOAHlink o HI-PRO, levante la cubierta del puerto de programación y conecte el cable de programación al puerto del audífono.

Nota: Durante la programación los controles del audífono, accesorios, easy-t, easy-DAI, la transmisión de audio y las opciones de micrófono automático están desactivados.

### 1. Paciente

#### NOAH

Dentro de **Paciente**, haga click en **Experiencia** e ingrese el nivel de experiencia del paciente con el uso de audífonos.

#### Standalone (versión independiente)

##### a. Información

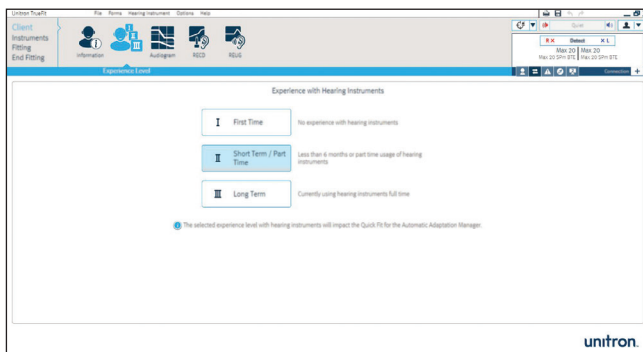
En **Paciente**, haga click en **Información**. Haga click sobre el botón de **Paciente nuevo**, ingrese la información del paciente y haga click en **Guardar**. Haga click en el botón de **Sesión en blanco** para comenzar una nueva sesión.

##### b. Experiencia

Dentro de **Paciente**, haga click en **Experiencia** e ingrese el nivel de experiencia del paciente con el uso de audífonos.

##### c. Audiograma

En **Paciente**, haga click en **Audiograma**, ingrese el audiograma del paciente y seleccione el transductor usado para la audiometría.




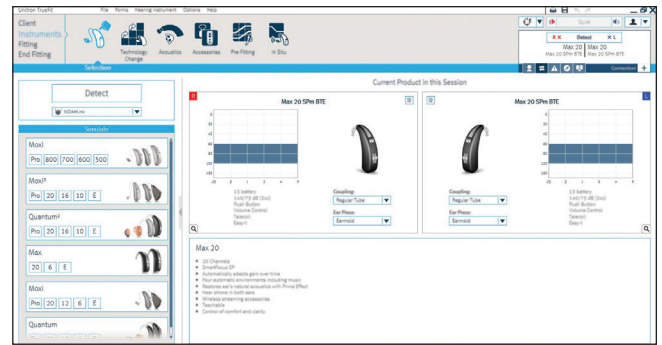
## 2. Audífonos

### a. Selección

1. Dentro de **Audífonos**, haga click en **Selección** y elija la interfaz de programación que desee de la lista desplegable debajo del botón detectar.
2. Haga click en el botón **Detectar**. Aparece el modelo, el estilo, la matriz y el número de serie del audífono y se actualiza el estado de comunicación.

### b. Acústica

1. Dentro de **Audífonos**, haga click en **Acústica** para configurar cosas como: acoplamiento, ventilación, codo, tubo, molde y longitud del tubo.
2. Si usted ha pedido un molde/audífono con IntelliVent, ingrese el código y el software configura de manera automática el audífono para una óptima ventilación.
3. Puede elegir entre Tubo regular o Tubo delgado potente.
4. Para el Tubo delgado potente, seleccione el tipo de molde, la ventilación y la longitud del tubo.
5. Para el tubo regular y el codo, seleccione el tamaño de la ventilación, el tipo de codo y tubo.
6. Haga click en el botón **Adaptación ideal**. 



## c. Accesorios

1. Dentro de **Audífonos**, haga click en **Accesorios**.
2. Haga click sobre el icono del accesorio que desea sincronizar con el audífono(s).
3. Haga click en el botón **Activar** para sincronizar el accesorio seleccionado. Siga las instrucciones que aparecen en la pantalla.



## 3. Adaptación

### a. Optimización de feedback

1. Dentro de **Adaptación**, haga click en **optimización del feedback**.
2. Haga click en el botón **Iniciar optimización de feedback** y siga las instrucciones que aparecen en la pantalla para realizar el proceso en cada audífono.



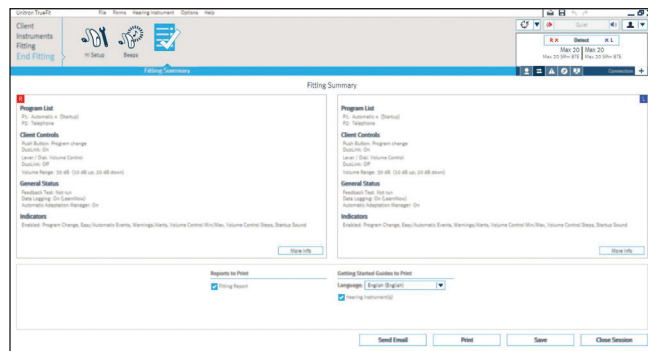
### b. Ajuste

1. Dentro de **Adaptación**, haga click en **Ajuste** para hacer un ajuste fino de los programas auditivos. Si desea, configure el manejo de adaptación, el manejo de oclusión, el realce de graves, los controles Suave/Moderado/Alto, los controles de MPO/Ganancia/RC/TK y la compresión frecuencial. Puede usar la ayuda en la adaptación para sugerir y aplicar soluciones de ajuste fino.
2. Haga click en los controles **Suave/Moderado/Alto**. De la lista de selección de programas, elija el programa(s) que desea ajustar. Seleccione el nivel de entrada deseado (suave, moderado, alto o todos) y la zona frecuencial para ajustar. Para aumentar o disminuir los valores en la configuración, utilice los botones +/-.
3. Haga click en **MPO/Ganancia/RC/TK**. De la lista de selección de programas, elija el programa(s) que desea ajustar. Seleccione el ajuste que desee (MPO, Ganancia, RC o TK) y la zona frecuencial que desea ajustar. Para aumentar o disminuir los valores en la configuración, utilice los botones +/-.

## 4. Finalizar adaptación

Dentro de **Finalizar adaptación**, puede configurar la opción del control de volumen, los ajustes del push button, configuración de la palanca y las notificaciones audibles junto con otras opciones del audífono.

1. Para finalizar la adaptación, haga click en **Resumen de adaptación** y seleccione los botones de **Imprimir** y **Guardar**.
2. Para cerrar la sesión, haga click en el botón **Cerrar sesión**.
3. Luego de cerrar la sesión:
  - Si usa iCube, reinicie el audífono(s) abriendo y cerrando el portapila(s).
  - Si usa NOAHlink o HI-PRO, retire el cable de programación, ponga la pila y cierre el portapila.



Para obtener más información sobre el proceso de adaptación de los audífonos Max o sobre el software de adaptación TrueFit de Unitron, vaya a la opción **Ayuda** dentro de TrueFit de Unitron.