

Familia Quantum

Guía de referencia rápida para el ajuste de TrueFit de Unitron

Con la tecnología Era™, los productos Quantum™ y Quantum² proporcionan una comprensión clara del habla, incluso en los entornos auditivos más difíciles. Gracias a su rendimiento automático intuitivo y su maravillosa calidad del sonido, es el audífono que garantiza a los clientes una audición mucho más natural. En todas partes.

Programación de Quantum y Quantum² en el software Unitron TrueFit

Esta guía de referencia rápida le proporciona información paso a paso para una adaptación simplificada de los instrumentos auditivos Quantum y Quantum² mediante el nuevo software de adaptación TrueFit™ de Unitron.

Para detectar los audífonos, escoja la interfaz de programación que desee.

- Si se utiliza iCube, introduzca las pilas en el audífono y cierre la tapa del compartimento de las pilas.
- Si se utiliza NOAHlink o HI-PRO con dispositivos BTE (detrás de la oreja), abra la tapa del compartimento de las pilas e inserte el cable de programación en el puerto de programación.
- Si se utiliza NOAHlink o HI-PRO con dispositivos ITE (dentro de la oreja), retire la tapa de las baterías y conecte el cable de programación.

Nota: Para los micro CIC Quantum y Quantum² o los ITE Quantum² 10 A, asegúrese de usar el cable blanco de programación para evitar daños al audífono.

Nota: Los controles de los audífonos, los accesorios, easy-t, easy-DAI, la transmisión de audio y las opciones de micrófono automático se desactivan durante la programación.

1. Cliente

NOAH

En **Paciente**, haga clic en **Experiencia** e introduzca el nivel de experiencia del paciente con el uso de audífonos.

Standalone

a. Información

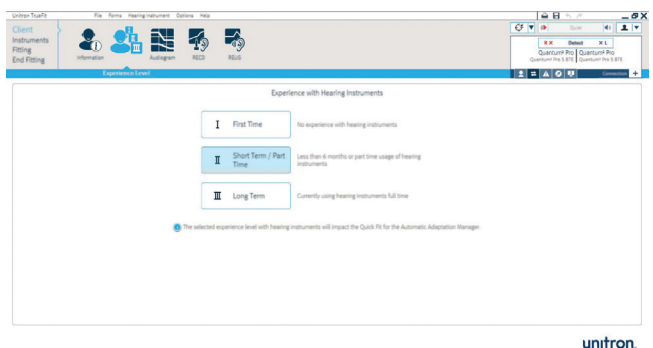
En **Cliente**, haga clic en **Información**. Haga clic en el botón **Paciente Nuevo**, introduzca la información del paciente y haga clic en **Guardar**. Haga clic en el botón **Sesión en Blanco** para iniciar una sesión nueva.

b. Experiencia

En **Paciente**, haga clic en **Experiencia** e introduzca el nivel de experiencia del paciente con el uso de audífonos.

c. Audiograma

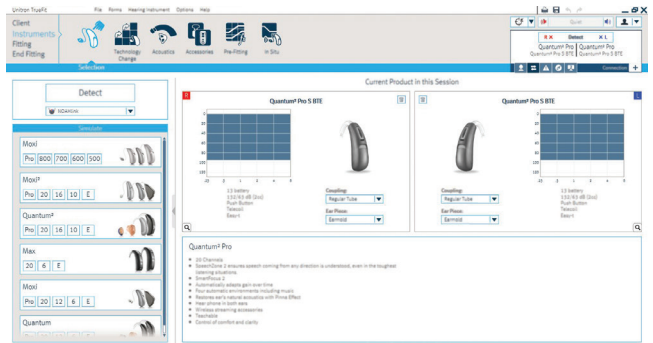
En **Paciente**, haga clic en **Audiograma**, ingrese el audiograma del paciente y seleccione el transductor usado para la audiometría.



2. Instrumentos

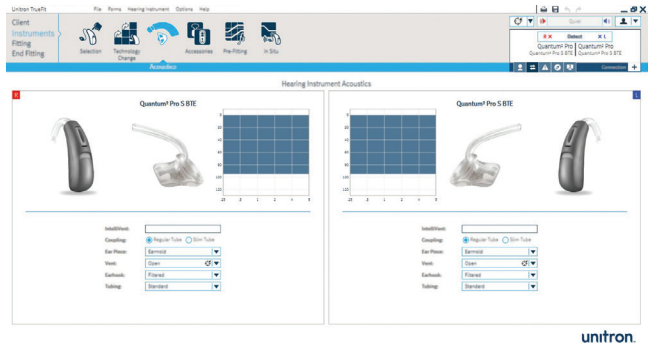
a. Selección

1. En **Instrumentos**, haga clic en **Selección** y elija la interfaz de programación que desee en la lista desplegable que aparece debajo del botón **Detectar**.
2. Haga clic en el botón **Detectar**. Aparecen en pantalla el modelo, el estilo, la matriz y el número de serie del instrumento auditivo; además, se actualiza el estado de comunicación.



b. Acústica

1. En **Instrumentos**, haga clic en **Acústica** para configurar elementos como el acople, la ventilación, el codo, el tubo y el audífono.
2. Para los modelos BTE (detrás de la oreja), si ha pedido un molde auricular o audífono con IntelliVent, introduzca el código y el software configurará automáticamente el instrumento auditivo para obtener una ventilación óptima.
3. Para los modelos BTE (detrás de la oreja), puede seleccionar Tubo Normal o Tubo Fino.
4. Para los modelos BTE (detrás de la oreja) con tubo delgado, seleccione el tipo de audífono y la longitud del tubo (opcional).
5. Para los modelos BTE (detrás de la oreja) con tubo normal y un codo, seleccione el tamaño de la ventilación, el tipo de codo y el tipo de tubo.
6. Para los modelos ITE (dentro de la oreja), puede configurar la ventilación. Si se ha pedido un modelo ITE (dentro de la oreja) con IntelliVent, el software leerá automáticamente el código y configurará el instrumento auditivo con la ventilación óptima.
7. Haga clic en el botón **Adaptación Rápida**.



unitron.

c. Accesorios

1. En **Instrumentos**, haga clic en **Accesorios**.
2. Haga clic en el ícono del accesorio que esté emparejando con el audífono.
3. Haga clic en el botón **Activar** para asociar el accesorio seleccionado. Siga las instrucciones que aparezcan en la pantalla.



unitron.

3. Adaptación

a. Optimización de la realimentación

1. En **Adaptación**, haga clic en **Optimización de la Realimentación**.
2. Haga clic en el botón **Iniciar prueba de realimentación** y siga las instrucciones que aparecen en pantalla para realizar la optimización de la realimentación de cada instrumento auditivo.



unitron.

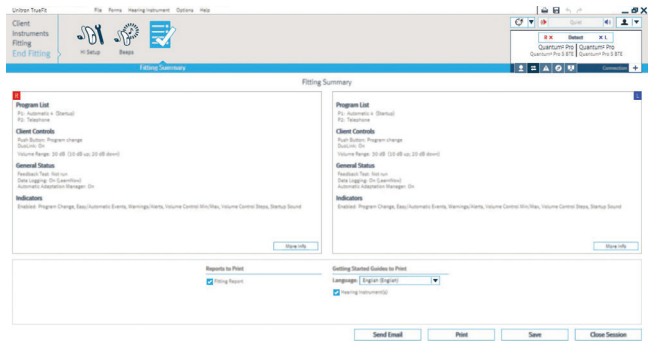
b. Sintonización

1. En **Adaptación**, haga clic en **Sintonización** para sintonizar manualmente los programas de escucha. Si lo desea, puede configurar el gestor de adaptación, el gestor de oclusión, los controles Suave/Moderado/Alto y los controles MPO/Ganancia/CR. También puede utilizar los consejos de adaptación para obtener y aplicar sugerencias de soluciones de sintonización.
2. Haga clic en **Controles Suave/Moderado/Alto**. En la lista de selección de programa, seleccione el programa que desee configurar. Seleccione el nivel de entrada que desee (suave, moderado, alto o todos) y la región de frecuencia del ajuste. Puede aumentar o disminuir los parámetros de configuración mediante los botones +/-.
3. Haga clic en **MPO/Ganancia/CR**. En la lista de selección de programa, seleccione el programa que desee configurar. Seleccione la configuración que desee (MPO, Ganancia, o CR) y la región de frecuencia para su configuración. Puede aumentar o disminuir los parámetros de configuración mediante los botones +/-.

4. Finalizar adaptación

En **Finalizar Adaptación**, puede configurar las notificaciones de pitidos, los ajustes de control del volumen, la configuración del botón de pulsación y la palanca/rueda, y demás opciones del instrumento auditivo.

1. Para finalizar la adaptación, haga clic en **Resumen de la Adaptación** y seleccione la opción de **Imprimir y Guardar**.
2. Para cerrar la sesión, haga clic en el botón **Cerrar Sesión**.
3. Después de cerrar la sesión:
 - Si se utiliza iCube, reinicie el instrumento auditivo. Para ello, abra y cierre la tapa de las pilas.
 - Si se utiliza NOAHlink o HI-PRO, quite el cable de programación, coloque las baterías y cierre la tapa.



Para obtener más información acerca de la adaptación de los audífonos de la familia Quantum o acerca del software de adaptación TrueFit de Unitron, visite la función de **Ayuda** en Unitron TrueFit.