

Quantum Produktfamilie

Unitron TrueFit Programmieranleitung

Powered by Era™ garantieren Quantum™ und Quantum² optimales Sprachverstehen, selbst in schwierigsten Situationen. Dank der intuitiven Automatik und der brillanten Musikkwiedergabe überzeugt diese Hörsystemfamilie durch absolut natürliches Hören. Überall.

Programmierung von Quantum und Quantum² mit der Unitron TrueFit Anpasssoftware

Diese Kurzanleitung führt Sie Schritt für Schritt durch die Anpassung von Quantum und Quantum² Hörsystemen mit der Unitron Anpasssoftware TrueFit.™

Wählen Sie die gewünschte Programmierschnittstelle für die Programmierung der Quantum Produktfamilie.

- Wenn Sie via iCube programmieren möchten, müssen Sie eine Batterie einsetzen und die Batterielade schließen.
- Wenn Sie ein HdO via NOAHlink oder der HI-PRO programmieren möchten, so öffnen Sie bitte die Batterielade und verbinden Sie das Programmierkabel mit der Programmierbuchse.
- Wenn Sie ein IdO via NOAHlink oder HI-PRO programmieren möchten, so nehmen Sie bitte den Batteriefachdeckel ab und setzen Sie den Programmieradapter ein.

Hinweis: Bitte vergewissern Sie sich, dass Sie das weiße Programmierkabel für die Programmierung von Quantum und Quantum² micro-CIC oder Quantum² IdOs mit 10-er Batterie verwenden, um Schäden am Hörsystem zu vermeiden.

Hinweis: Alle Bedienelemente, Zubehör, easy-t, easy-DAI, Audiostreaming und automatische Mikrofonoptionen sind während der Programmierung inaktiv.

1. Kunde

NOAH

Klicken Sie in der Registerkarte **Kunde** auf **Trageerfahrung** und geben Sie dort ein, über welche Trageerfahrung der Kunde mit Hörsystemen verfügt.

Stand-Alone

a. Informationen

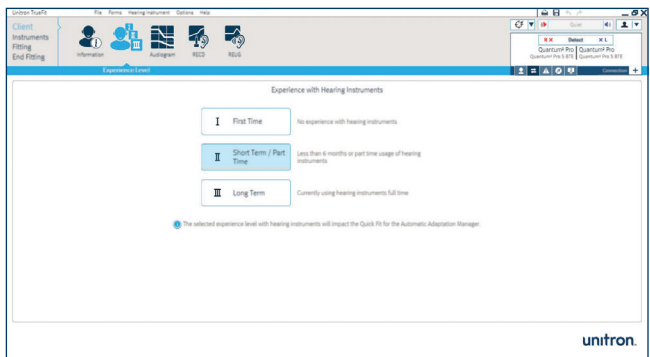
Klicken Sie im Bildschirm **Kunde** auf das Untermenü **Information**. Klicken Sie dort auf **Neuer Kunde**, geben Sie die Kundendaten ein und klicken Sie auf **Speichern**. Klicken Sie auf **Neue Sitzung**, um eine neue Sitzung zu beginnen.

b. Trageerfahrung

Klicken Sie in der Registerkarte **Kunde** auf **Trageerfahrung** und geben Sie dort ein, über welche Trageerfahrung der Kunde mit Hörsystemen verfügt.

c. Audiogramm

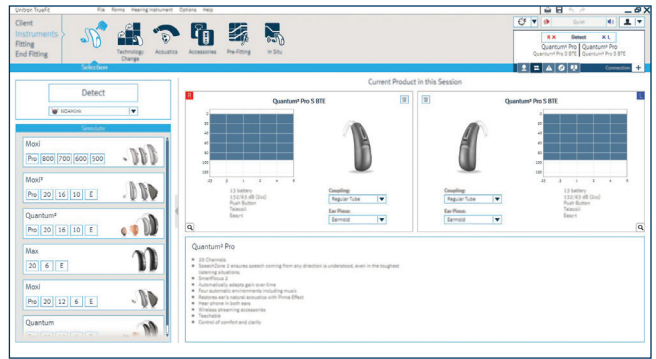
Klicken Sie in der Registerkarte **Kunde** auf **Audiogramm** und geben Sie das Audiogramm des Kunden und den für die Audiometrie verwendeten Wandler ein.



2. Hörsysteme

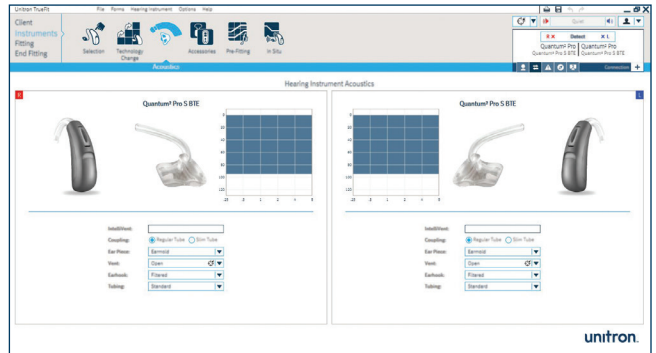
a. Auswahl

1. Öffnen Sie unter **Hörsysteme** das Untermenü **Auswahl** und wählen Sie die gewünschte Programmierschnittstelle aus dem Drop-down-Menü unterhalb des Buttons VERBINDEN.
2. Klicken Sie auf den Button **VERBINDEN**.
Modell, Bauform, Matrix und Seriennummer des Hörsystems werden angezeigt und der Kommunikationsstatus wird aktualisiert.



b. Akustische Parameter

1. Öffnen Sie unter **Hörsysteme** das Untermenü **Akustische Parameter**, um folgende Parameter zu konfigurieren: akustische Ankopplung, Vent, Hörwinkel, Schallschlauch und Otoplastik.
2. Wenn Sie eine HdO Otoplastik mit IntelliVent Technologie bestellt haben, müssen Sie den Code manuell eingeben, damit TrueFit automatisch das optimale Vent konfiguriert.
3. Bei HdOs haben Sie die Wahlmöglichkeit zwischen Standard Schallschlauch und Slim Tube.
4. Bei HdOs mit Slim Tube wählen Sie bitte die Ankopplung und die Schlauchlänge (optional).
5. Bei HdOs mit Standard Schallschlauch und Hörwinkel wählen Sie bitte das Vent, den Hörwinkeltyp und den verwendeten Schallschlauchtyp.
6. Bei IdOs konfigurieren Sie bitte das Vent. Wenn Sie ein IdO mit IntelliVent Technologie bestellt haben, liest TrueFit den Code automatisch aus und konfiguriert das optimale Vent.
7. Klicken Sie den Button **FirstFit** an.



c. Zubehör

1. Klicken Sie unter **Hörsysteme** auf den Button **Zubehör**.
2. Klicken Sie die Abbildung des Zubehörs, das Sie mit dem/den Hörsystem/en koppeln möchten, an.
3. Klicken Sie auf **Aktivieren**, um den Kopplungsvorgang mit dem gewählten Zubehör zu starten. Folgen Sie den Bildschirmanweisungen.



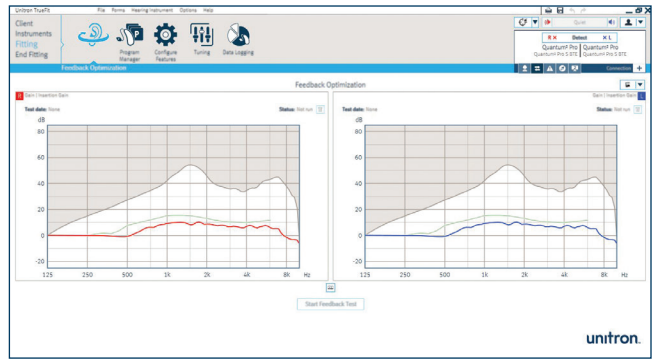
3. Anpassung

a. Rückkopplung

1. Klicken Sie unter **Anpassung** auf den Button **Rückkopplung**.
2. Klicken Sie auf **Rückkopplungstest starten** und folgen Sie den Bildschirmanweisungen, um einen Rückkopplungstest für das gewählte Ohr durchzuführen.

b. Feintuning

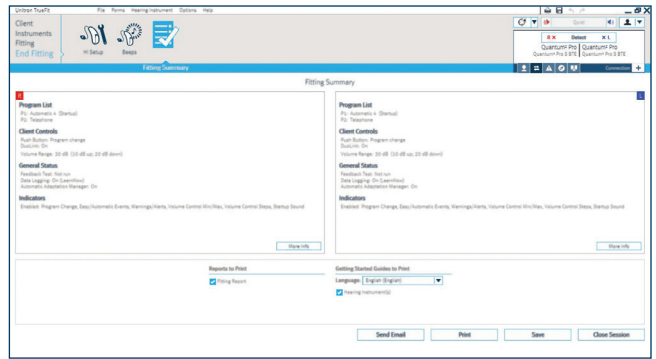
1. Klicken Sie unter **Anpassung** auf den Button **Feintuning**, um eine Feineinstellung der Hörsystemparameter durchzuführen. Konfigurieren Sie bei Bedarf den Anpass Manager, den Okklusions-Manager, die unterschiedlichen Eingangspegel sowie MPO/Gain/KV. Die Lösungsvorschläge aus der Anpasshilfe können ebenfalls zur Feineinstellung verwendet werden.
2. Klicken Sie auf den Button **Feintuning Verstärkung**. Wählen Sie diejenigen Programme aus, die Sie feineinstellen möchten. Wählen Sie den gewünschten Eingangspegel (40 dB, 60 dB und 80 dB oder alle) und die gewünschten Frequenzen zur Feineinstellung aus. Verändern Sie die Werte mit dem + bzw. – Button.
3. Klicken Sie auf **MPO/Gain/KV**. Wählen Sie diejenigen Programme aus, die Sie feineinstellen möchten. Wählen Sie entweder MPO, Gain, oder KV und die gewünschten Frequenzen zur Feinjustierung aus. Verändern Sie die Werte mit dem + bzw. – Button.



4. Abschluss

Unter **Abschluss** können Sie die Signaltöne, die VC-Einstellungen, die Belegung von Taster und Wippe sowie weitere Hörsystemoptionen konfigurieren.

1. Um die Anpassung abzuschließen, klicken Sie auf **Kurzbericht Anpassung** und wählen Sie **Drucken** und **Speichern**.
2. Um die Sitzung zu beenden, klicken Sie auf den Button **Sitzung schließen**.
3. Nach dem Schließen der Sitzung:
 - Wenn Sie via iCube programmieren, müssen Sie durch Öffnen und Schließen der Batterielade ein Hörsystem-Reset durchführen.
 - Wenn Sie via NOAHlink oder HI-PRO programmieren, ziehen Sie das Programmierkabel ab, setzen Sie eine Batterie ein und schließen Sie die Batterielade.



Weitere Informationen zur Anpassung von Hörgeräten der Quantum Produktfamilie und zur Unitron Anpasssoftware TrueFit finden Sie in der **Hilfefunktion** von Unitron TrueFit.