

# Max

## Unitron TrueFit Programmieranleitung

Max™ - maximale Power, maximaler Schutz. Max ist das weltweit einzige Super Power Hörsystem mit Power Anpass Manager, der garantiert, dass der Träger bei der Anpassung die Verstärkungswerte erhält, die er wünscht und dann vollautomatisch, schrittweise und behutsam zurück auf sichere Verstärkungswerte, die langfristig das Restgehör schützen, geführt wird. Powered by Era™ überzeugt Max durch Funktionen, die speziell für hochgradige Hörverluste optimiert wurden. Max legt den Fokus auf optimales Sprachverstehen, ohne Abstriche in der Wahrnehmung der Umwelt einzugehen. Bekämpfen Sie Überverstärkung und garantieren Sie Ihren Kunden langfristig optimales Hören mit Max.

## Programmierung von Max mit der Unitron Truefit Anpasssoftware

Diese Kurzanleitung führt Sie Schritt für Schritt durch die Anpassung von Max mit der Unitron TrueFit™ Anpasssoftware.

Wählen Sie die gewünschte Programmierschnittstelle für die Programmierung der Max Produktfamilie.

- Wenn Sie via iCube programmieren möchten, müssen Sie eine Batterie einsetzen und die Batterielade schließen.
- Wenn Sie via NOAHlink oder HI-PRO programmieren möchten, so öffnen Sie bitte die Batterielade und verbinden Sie das Programmierkabel mit der Programmierbuchse.

Hinweis: Alle Bedienelemente, Zubehör, easy-t, easy-DAI, Audiostreaming und automatische Mikrofonoptionen sind während der Programmierung inaktiv.

### 1. Kunde

#### NOAH

Klicken Sie in der Registerkarte **Kunde** auf **Trageerfahrung** und geben Sie dort ein, über welche Trageerfahrung der Kunde mit Hörsystemen verfügt.

#### Stand-Alone

##### a. Informationen

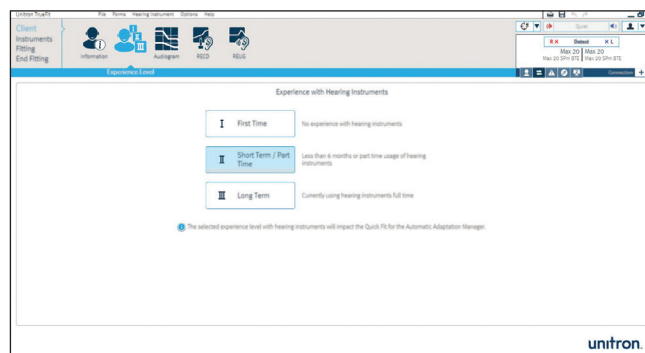
Klicken Sie im Bildschirm **Kunde** auf das Untermenü **Information**. Klicken Sie dort auf **Neuer Kunde**, geben Sie die Kundendaten ein und klicken Sie auf **Speichern**. Klicken Sie auf **Neue Sitzung**, um eine neue Sitzung zu beginnen.

##### b. Trageerfahrung

Klicken Sie in der Registerkarte **Kunde** auf **Trageerfahrung** und geben Sie dort ein, über welche Trageerfahrung der Kunde mit Hörsystemen verfügt.

##### c. Audiogramm

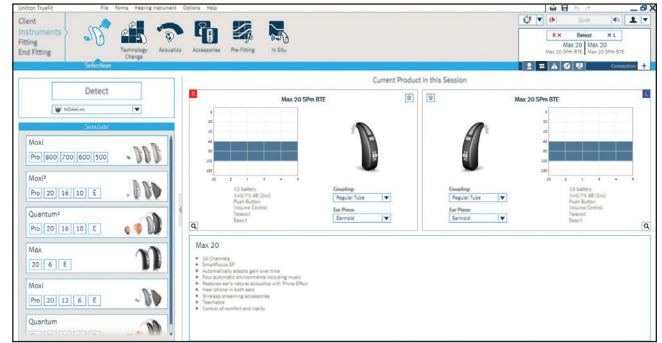
Klicken Sie in der Registerkarte **Kunde** auf **Audiogramm** und geben Sie das Audiogramm des Kunden und den für die Audiometrie verwendeten Wandler ein.



## 2. Hörsysteme

### a. Auswahl

1. Öffnen Sie unter **Hörsysteme** das Untermenü **Auswahl** und wählen Sie die gewünschte Programmierschnittstelle aus dem Drop-down-Menü unterhalb des Buttons **VERBINDEN**.
2. Klicken Sie auf den Button **VERBINDEN**.  
Modell, Bauform, Matrix und Seriennummer des Hörsystems werden angezeigt und der Kommunikationsstatus wird aktualisiert.



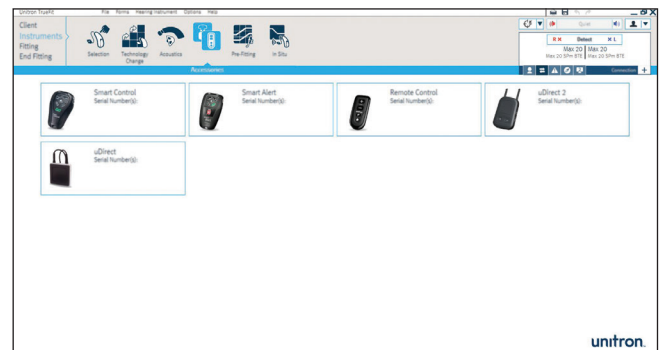
### b. Akustische Parameter

1. Öffnen Sie unter **Hörsysteme** das Untermenü **Akustische Parameter**, um folgende Parameter zu konfigurieren: Ankopplung, Vent, Hörwinkel, Schallschlauch, Otoplastik und Schlauchlänge.
2. Wenn Sie eine Otoplastik mit IntelliVent bestellt haben, geben Sie bitte jetzt den Code manuell ein, damit TrueFit die optimale Vorberechnung durchführen kann.
3. Sie können zwischen Standard Schallschlauch und Power Slim Tube wählen.
4. Bei Verwendung des Power Slim Tube wählen Sie bitte die akustische Ankopplung und die Schlauchlänge.
5. Bei Verwendung von Hörwinkel und Schallschlauch wählen Sie bitte die Ventgröße, den Hörwinkeltyp und den Schlauchtyp.
6. Klicken Sie den Button **FirstFit** an.



### c. Zubehör

1. Klicken Sie unter **Hörsysteme** auf den Button **Zubehör**.
2. Klicken Sie die Abbildung des Zubehörs, das Sie mit dem/den Hörsystem/en koppeln möchten, an.
3. Klicken Sie auf **Aktivieren**, um den Kopplungsvorgang mit dem gewählten Zubehör zu starten. Folgen Sie den Bildschirmanweisungen.



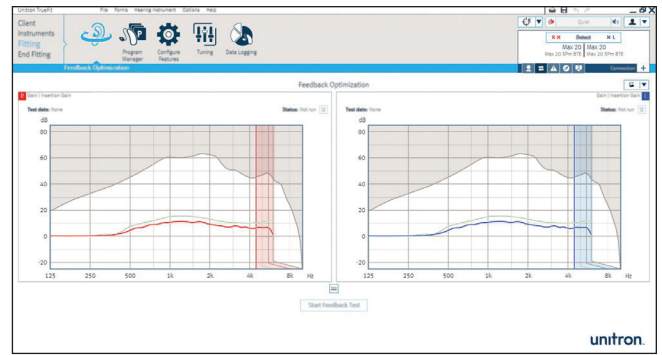
### 3. Anpassung

#### a. Rückkopplung

1. Klicken Sie unter **Anpassung** auf den Button **Rückkopplung**.
2. Klicken Sie auf **Rückkopplungstest starten** und folgen Sie den Bildschirmanweisungen, um einen Rückkopplungstest für das gewählte Ohr durchzuführen.

#### b. Feintuning

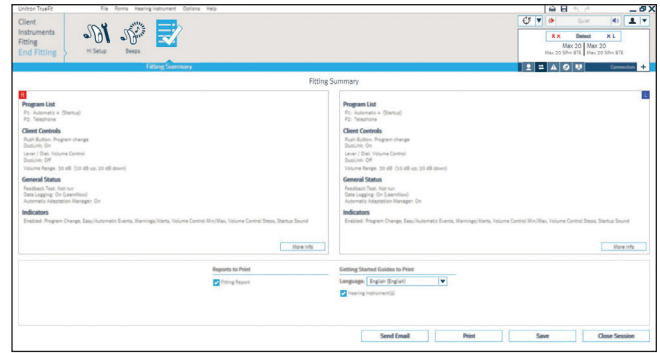
1. Klicken Sie unter **Anpassung** auf den Button **Feintuning**, um eine Feineinstellung der Hörprogramme durchzuführen. Konfigurieren Sie bei Bedarf den Anpass Manager, den Okklusionsmanager, die Tieftonanhebung, Feintuning Verstärkung, Feintuning MPO/ Gain/KV/TK und die Frequenzkompression. Die Lösungsvorschläge aus der Anpasshilfe können ebenfalls zur Feineinstellung verwendet werden.
2. Klicken Sie auf den Button **Feintuning Verstärkung**. Wählen Sie diejenigen Programme aus, die Sie feineinstellen möchten. Wählen Sie den gewünschten Eingangspegel (40 dB, 60 dB und 80 dB oder alle) und die gewünschten Frequenzen zur Feineinstellung aus. Verändern Sie die Werte mit dem + bzw. - Button.
3. Klicken Sie auf **MPO/Gain/KV/TK**. Wählen Sie diejenigen Programme aus, die Sie feineinstellen möchten. Wählen Sie entweder MPO, Gain, KV oder TK und die gewünschten Frequenzen zur Feinjustierung aus. Verändern Sie die Werte mit dem + bzw. - Button.



## 4. Abschluss

Im Bildschirm **Abschluss** können Parameter wie die VC-Einstellungen, der Taster und die Wippe sowie die Signaltöne konfiguriert werden.

1. Um die Anpassung abzuschließen, klicken Sie auf **Kurzbericht Anpassung** und wählen Sie **Drucken** und **Speichern**.
2. Um die Sitzung zu beenden, klicken Sie auf den Button **Sitzung schließen**.
3. Nach dem Schließen der Sitzung:
  - Wenn Sie via iCube programmieren, müssen Sie durch Öffnen und Schließen der Batterielade einen Hörsystem-Reset durchführen.
  - Wenn Sie via NOAHlink oder HI-PRO programmieren, ziehen Sie das Programmierkabel ab, setzen Sie eine Batterie ein und schließen Sie die Batterielade.



Weitere Informationen zur Anpassung von Max und zur Unitron Anpasssoftware TrueFit finden Sie in der **Hilfefunktion** von TrueFit.