

# Stride kulak arkası (BTE) iřitme cihazı kullanım kılavuzu

 Tempus Platformu



**unitron.** Hearing matters

Bir Sonova markası

## Teşekkür ederiz

Bu işitme cihazlarınızı tercih ettiğiniz için teşekkür ederiz.

İşitme kaybı olan insanlara büyük önem veriyoruz. Gelişmiş ve amaca yönelik çözümleri herkesin kullanımına sunmak için işitme uzmanlarıyla dikkatle çalışıyoruz.

Çünkü işitmek önemlidir.

Bu kullanıcı kılavuzu aşağıdaki modeller için geçerlidir:

Giriş tarihi: 2017

T Stride™ P Pro

T Stride™ M Pro

T Stride™ P 800

T Stride™ M 800

T Stride™ P 700

T Stride™ M 700

T Stride™ P 600

T Stride™ M 600

T Stride™ P 500

T Stride™ M 500

T Stride™ P Dura Pro

T Stride™ P Dura 800

T Stride™ P Dura 700

T Stride™ P Dura 600

T Stride™ P Dura 500

## İşitme cihazlarınız

İşitme uzmanı: \_\_\_\_\_

Telefon: \_\_\_\_\_

Model: \_\_\_\_\_

Seri numarası: \_\_\_\_\_

Yedek piller:  Numara 13  Numara 312

Garanti: \_\_\_\_\_

Program 1 \_\_\_\_\_ içindir.

Program 2 \_\_\_\_\_ içindir.


Program 3 \_\_\_\_\_ içindir.

Program 4 \_\_\_\_\_ içindir.

Satın alma tarihi: \_\_\_\_\_

## Hızlı referansı

### Düşük pil uyarısı

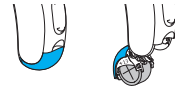
 30 dakikada bir 2 bip sesi

### Pil boyutu

312

13

### Açık / Kapalı

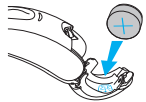


Açık

Kapalı

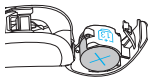
### Pilleri değiştirme

Stride M



Pil sembolü

Stride P Dura



Pil sembolü

Stride P



Artı (+) işaretleri

### Program değiştirme düğmesi



program değiştirme  
 ses kontrolü

### Ses kontrol düğmesi



ses kontrolü

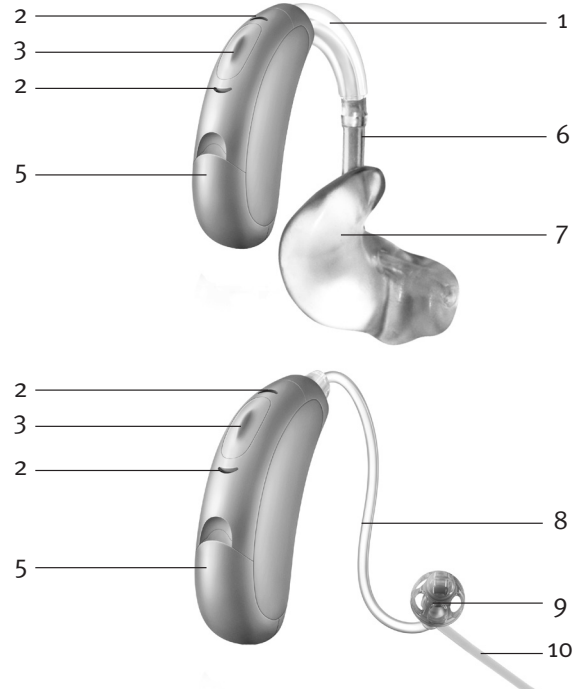
## İçindekiler tablosu

İşitme cihazlarınıza genel bakış.....	2
Uyarılar.....	6
SoundCore™ teknolojisi.....	11
İşitme cihazlarınızı kulaklarınıza takma .....	12
İşitme cihazlarınızı açma ve kapama .....	14
Pil bilgileri .....	15
Tinnitus maskeleyici .....	18
Kullanma talimatları.....	21
Telefon kullanımı .....	26
İşitme cihazlarınızı koruma .....	29
İşitme cihazlarınızı temizleme.....	30
Aksesuarlar .....	34
İşitmeye yardımcı cihazlar.....	36
Sorun giderme kılavuzu .....	37
Bilgi ve sembol açıklamaları .....	41
Uyumluluk bilgileri.....	43
Hasta geri bildirimi.....	45
Ek notlar .....	46

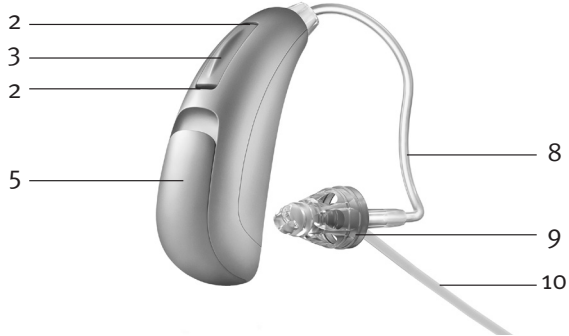
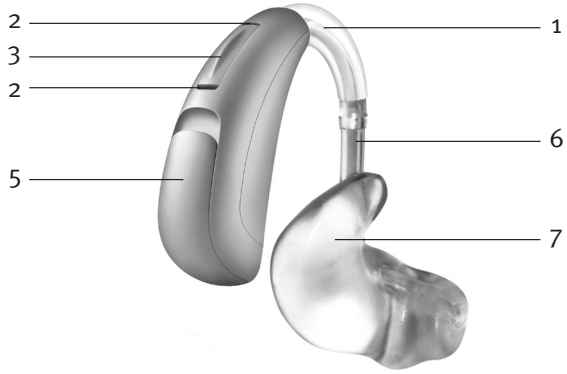
## İşitme cihazlarınıza genel bakış

- 1 **Boynuz** - size özel olarak yapılmış kulak kalıbı boynuzu kullanarak işitme cihazlarınıza bağlanır
- 2 **Mikrofon** - sesler, işitme cihazlarınıza mikrofonlar aracılığıyla iletilir. **Mikrofon koruması** - mikrofonları kirden ve tozdan korur
- 3 **Program değiştirme tuşu** - dinleme programları arasında geçiş yapar ve özel ayarınıza bağlı olarak ses düzeyini değiştirir
- 4 **Ses kontrol düğmesi** - ses düzeyini kontrol eder
- 5 **Pil kapağı (açık ve kapalı)** - işitme cihazlarınızı açmak için kapağı kapatın, işitme cihazınızı kapatmak veya pili değiştirmek için kapağı tamamen açın
- 6 **Hortum** - Boynuza takılan kulak kalıbının parçası
- 7 **Kulak kalıbı** - sesin işitme cihazlarından kulağa iletilmesine olanak tanır ve işitme cihazlarını yerinde tutar
- 8 **Slimtube** - ses slimtube'ten aşağı doğru kulak kanalına geçer
- 9 **Prop** - slimtube kulak kanalınızdaki yerinde tutar
- 10 **Tutturgaç** - slimtube ve probun kulak kanalından dışarı çıkmasını önlemeye yardımcı olur

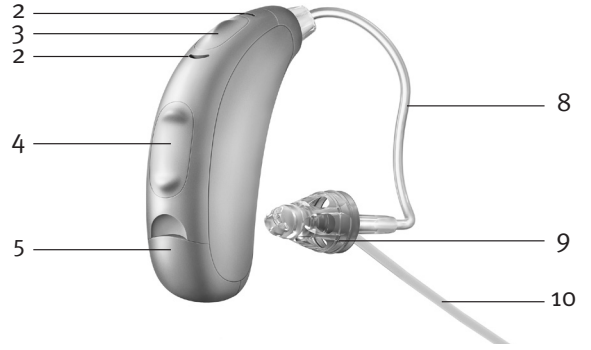
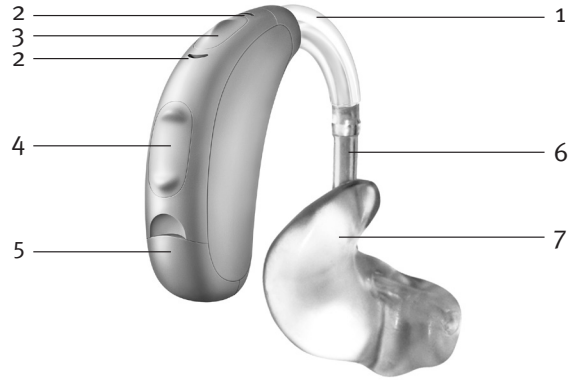
## Stride M BTE işitme cihazları



## Stride P Dura BTE işitme cihazları



## Stride P BTE işitme cihazları



## Uyarılar

- ⚠ İřitme cihazlarının amalanan kullanımı, sesi yükseltip kulaklara ileterek iřitme bozukluęunu telafi etmeye yöneliktir. İřitme cihazları (her iřitme kaybı için özel olarak programlanır) yalnızca amalanan kiři tarafından kullanılmalıdır. İřitme yetisine zarar verebileceęinden, bařka herhangi bir kiři tarafından kullanılmamalıdır.
- ⚠ İřitme cihazları yalnızca doktorunuzun veya iřitme uzmanının belirttięi řekilde kullanılmalı ve iřitme cihazınızın ayarları sadece iřitme uzmanınız tarafından yapılmalıdır.
- ⚠ İřitme cihazınızın ayarlarını sadece iřitme uzmanınızın yapması gerekmektedir.
- ⚠ İřitme cihazları normal iřitme özellięini geri getirmez ve organik kořullar nedeniyle meydana gelen herhangi bir iřitme bozukluęunu önlemez veya ilerletmez.
- ⚠ İřitme cihazlarınızı patlama tehlikesi olan alanlarda kullanmayın.
- ⚠ İřitme cihazlarının alerjik reaksiyona neden olması olası deęildir. Ancak, kulaklarınızın içinde veya etrafında herhangi bir kařıntı, kızarıklık, aęrı, yanma, kızarma veya yanma

hissiyle karřılařırsanız iřitme uzmanınızı bilgilendirin ve doktorunuzla iletiřim kurun.

- ⚠ İřitme cihazının kulaktan ıkarılmasından sonra herhangi bir paranın kulak kanalında kalması gibi nadiren rastlanan durumlarda hemen doktorunuza bařvurun.
- ⚠ CT ve MRI taramaları ya da dięer elektromanyetik prosedürlerde iřitme cihazlarınızı ıkarın.
- ⚠ Maksimum ses basıncı seviyeleri 132 desibeli ařtıęında, iřitme cihazlarının kullanılmasına özel dikkat gösterilmelidir. Mevcut iřitme seviyenizin azalması riski oluşabilir. İřitme cihazlarınızdan maksimum ıkıř seviyesinin spesifik iřitme kaybınıza uygun olduęundan emin olmak için iřitme uzmanınızla konuřun.
- ⚠ İřitme cihazınızı kullanmadıęınızda normal oda sıcaklıęında, kuru bir kutu ierisinde saklayın. Cihaz tařıma esnasında bir kutu ierisinde muhafaza edilerek, darbeye karřı korunmalıdır.

### Mıknatıs ve pil uyarıları

- ⚠ İřitme cihazlarını, pilleri veya mıknatısları hibir zaman küçük ocukların ve evcil hayvanların ulaşacaęı yerlerde bırakmayın. İřitme cihazlarını veya pilleri aęzınıza almayın. İřitme

cihazının veya pilin yutulması durumunda hemen doktora başvurun.

- ⚠️ Mıknatıs bazı tıbbi cihazları veya elektronik sistemleri etkileyebilir. Mıknatısı (ya da mıknatıslı telefonu) her zaman kalp pilinden, kredi kartlarından veya diğer manyetik olarak hassas cihazlardan en az 30 cm (12 inç) uzakta tutun.
- ⚠️ İşitme cihazınız için daima yeni piller kullanın; sızıntı yapmış, oksitlenmiş, son kullanım tarihi geçmiş pilleri ve saat pillerini kesinlikle kullanmayın. Kullanılmış pilleri işitme uzmanına geri verebilirsiniz.

## Önlemler

- ① İşitme cihazlarının kullanımı, işitme rehabilitasyonunun yalnızca bir kısmını oluşturur; işitme eğitimi ve dudak okuma eğitimi de gerekli olabilir.
- ① Çoğu durumda, işitme cihazlarının sık kullanılmaması tam olarak fayda sağlamaz. İşitme cihazlarınıza alıştıktan sonra, onları her gün, gün boyunca kullanın.
- ① İşitme cihazlarınızda, her dinleme durumunda mümkün olan en iyi ses kalitesini sağlamak amacıyla en modern bileşenler kullanılmaktadır.

Ancak, dijital cep telefonları gibi iletişim cihazları işitme cihazlarında parazite (uğultulu ses) neden olabilir. Yakın bir yerde kullanılan cep telefonundan kaynaklanan parazitle karşılaşsanız bu paraziti çeşitli yollarla en aza indirebilirsiniz. İşitme cihazlarınızı başka bir programa getirin, başınızı farklı bir yöne çevirin ya da cep telefonunun yerini belirleyip ondan uzaklaşın.

- ① Numara çevirme ve telefonla konuşma sırasında seste yüksek ölçüde bozulma olması, telefon ahizesinin mıknatıs tarafından çok zorlandığı anlamına gelebilir. Herhangi bir hasarı önlemek için, lütfen mıknatısı telefon alıcısında başka bir konuma yerleştirin.

## İşitme uzmanına notlar

- ⚠️ Dome'ler; delik kulak zarına, açık orta kulak kavitelerine veya cerrahi olarak değiştirilmiş kulak kanallarına sahip hastalarda kesinlikle kullanılmamalıdır. Böyle bir durumda size özel yapılmış bir kulak kalıbının kullanılmasını öneririz.

## Etiketleme

Seri numarası ve üretim yılı, pil kapağının iç kısmında bulunur.

İşitme cihazınızı kullanmadığınızda normal oda sıcaklığında, kuru bir kutu içerisinde saklayın. Cihaz taşıma esnasında bir kutu içerisinde muhafaza edilerek, darbeye karşı korunmalıdır.

### Cep telefonu uyumluluğu

Bazı işitme cihazı kullanıcıları, işitme cihazlarının cep telefonları ile uyumlu olmadığını belirtisi olarak cep telefonu kullanma esnasında ötme sesi olduğunu bildirmektedirler. ANSI C63.19 (ANSI C63.19-2011 American National Standard Methods of Measurement of Compatibility Between Wireless Communications Devices and Hearing Aids) standartlarına göre, bir işitme cihazı ve cep telefonu uyumluluğu cep telefonlarının emisyon derecesine göre sınıflandırılarak elde edilir. Örneğin, işitme cihazı sınıflandırması 4 (M<sub>4</sub>) ve telefon sınıflandırması 3 (M<sub>3</sub>) toplam olarak 7 olacaktır. En az 5 olmak kaydıyla her toplam sonuç “normal kullanım”, 6 veya ötesi “mükemmel performans” göstergesi olacaktır.

Bu işitme cihazının dayanıklılığı en az  $m_4/t_4$ 'dür. Ekipman performans ölçümleri, kategoriler ve sistem sınıflandırmaları en iyi bilgilere dayanarak oluşur fakat her kullanıcının tatmin olacağını garanti veremez.

- ① **Not: Son kullanıcıların işitme cihazlarının performansı, bireylerin cep telefonları ile değişkenlik gösterebilir. Bu nedenle bu işitme cihazını cep telefonunuz ile deneyin veya yeni bir telefon alıyorsanız işitme cihazınızla deneme yapmayı ihmal etmeyin. İlave yönlendirme için lütfen işitme uzmanınızdan “Dijital kablosuz cep telefonları ile işitme cihazı uyumu” hakkında bilgi alın.**

### SoundCore™ teknolojisi

SoundCore her çevrede her sohbeta aktif olarak katılabilmeniz için gerekli ayarlamaları yapan ve birlikte çalışan dört program içerir. SoundCore teknolojimiz ile harika bir dinleme sağlar, bütün sohbetler daha keyifli hale gelir.

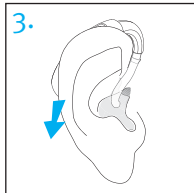
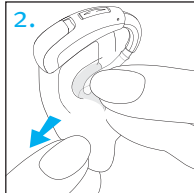
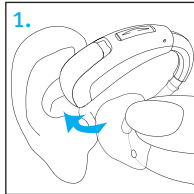


## İşitme cihazlarınızı kulaklarınıza takma

İşitme cihazlarınız pil kapağının içindeki küçük bir nokta yardımıyla renge göre kodlanmış olabilir:  
kırmızı = sağ kulak; mavi = sol kulak.

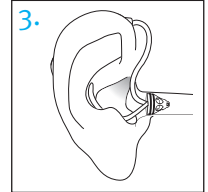
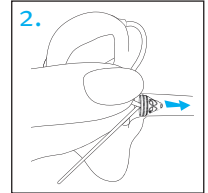
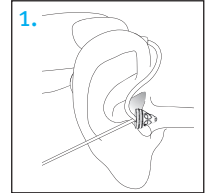
### Kulak kalıplı işitme cihazları

1. Kulak kalıbını, giriş kulak kanalınıza bakacak ve işitme cihazı kulağınızın üzerine oturacak şekilde baş parmağınızla işaret parmağınızın arasında tutun.
2. Kulak kalıbını kulağınıza dikkatlice yerleştirin. Hafifçe arkaya doğru bükmeniz gerekebilir. Kulak kalıbı, kulağınıza düzgün ve rahat bir şekilde oturmalıdır. Kulak memenizi aşağı ve arkaya doğru çekerek kulak kalıbının kulak kanalınıza daha kolay yerleşmesine yardımcı olun.
3. İşitme cihazını kulağınızın üst kısmına yerleştirin.



### Dome'li işitme cihazı

1. İşitme cihazını kulağınızın üst kısmına yerleştirin. İnce hortum, başınıza yaslanmalı ve dışa doğru çıkıntı yapmamalıdır.
2. Kabloyu başlığa bağlandığı yerden tutun ve başlığı hafifçe kulak kanalınızın içine nazikçe itin.
3. Tutturgaç varsa bunu kulağınıza yerleştirerek kulak kanalınızın girişinin alt kısmında olmasını sağlayın.

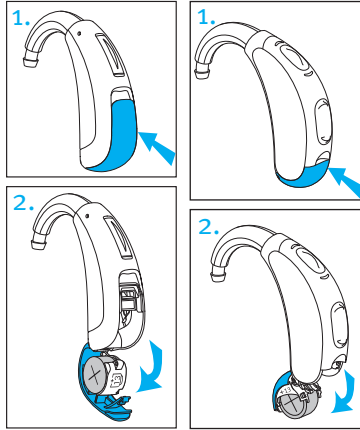


## İşitme cihazlarınızı açma ve kapama

Pil kapağı, açma kapatma anahtarı olarak kullanılır.

1. **Açık:** Pil kapağını tamamen kapatın.

- ① **Not:** İşitme cihazının açılması beş saniye sürebilir. İşitme uzmanınız gerekirse başlatma gecikmesini artırabilir.



2. **Kapalı:** Pil kapağını açın.

- ① **Not:** İşitme cihazınızı cihaz kulağınızdayken açma ve kapama sırasında, cihazın alt ve üst kısımlarını baş ve işaret parmaklarınızla kavrayın. Pil kapağını açmak ve kapatmak için baş parmağınızı kullanın.

## Pil bilgileri

### Düşük pil uyarısı

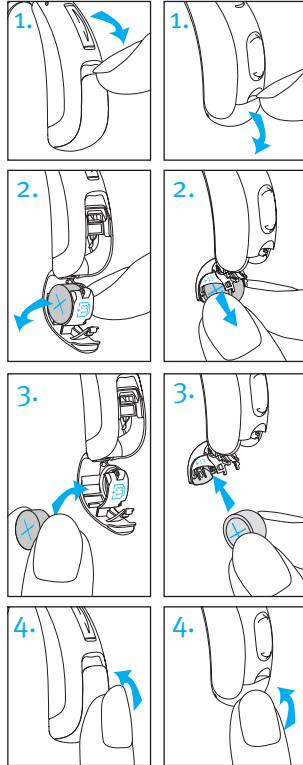
İki uzun bip sesi, işitme cihazı pilinin düşük olduğunu gösterir. Düşük pil uyarısının ardından sesler normal netlikte olmayabilir. Bu normaldir ve piller değiştirildikten sonra düzelir.

Düşük pil uyarısını duymuyorsanız işitme uzmanınız uyarının derecesini ya da yüksekliğini değiştirebilir. İsterseniz tamamen kapatılabilir.

- ① İşitme cihazlarınız, piller değiştirilinceye kadar her 30 dakikada bir düşük pil uyarısı verecek şekilde tasarlanmıştır, ancak piller, durumlarına bağlı olarak bir sonraki düşük pil uyarısını vermeden önce de bitebilir. Bu nedenle düşük pil uyarısını bir kez duyduğunuzda pilleri mümkün olduğunca çabuk bir şekilde değiştirmeniz önerilir.

## Pili deęiřtirme

1. Pil kapaęını tırnaęınızla yavařça çekin.
2. Pili bař parmaęınız ve iřaret parmaęınızla aık tarafa doęru itin ve iřitme cihazınızın stiline gre pili dz bir řekilde ıkarın veya ekin.
3. Yeni pili yerleřtirirken pil yataęındaki (+) iřaretin pilin zerindeki iřaretle ile aynı olmasına dikkat edin. Bu, pil kapaęının dzgn řekilde kapanmasını saęlayacaktır.



ⓘ Not: Pil dzgn řekilde yerleřtirilmezse iřitme cihazı aılmayacaktır.

4. Pil kapaęını kapatın.

ⓘ Not: Bu iřitme cihazlarında kurcalamaya karřı korumalı bir pil kapaęı seeneęi mevcuttur. Daha fazla bilgi iin ltfen iřitme uzmanınızla grřn.

## Pillerin bakımı

- Pilleri her zaman gvenli ve evreye duyarlı bir řekilde atın.
- Pil mrn uzatmak iin iřitme cihazlarınızı kullanımda deęilken ve zellikle uyku sırasında kapatmayı unutmayın.
- Iřitme cihazlarının takılı olmadığı zamanlarda ve zellikle uyku sırasında pilleri ıkarın ve pil kapaęını aık tutun. Bylece ierideki nem buharlařacaktır.
- Iřitme cihazınız iin daima yeni piller kullanın; sızıntı yapmıř, oksitlenmiř, son kullanım tarihi gemiř pilleri ve saat pillerini kesinlikle kullanmayın. Kullanılmıř pilleri iřitme uzmanına geri verebilirsiniz.

## Tinnitus maskeleyici

Tinnitus maskeleyici, kulak çınlamalarını geçici olarak rahatlatmak için geniş bant gürültü kullanır.

### Tinnitus maskeleyici uyarıları

- ⚠ Tinnitus maskeleyici, geniş bant ses üreticidir. Kulak çınlamalarını geçici olarak rahatlatan özel tinnitus yönetim programının bir parçası olarak kullanılan zengin bir ses terapisi aracıdır.
- ⚠ Ses güçlendirme terapisinin temel özelliği, dikkatinizi kulak çınlamanızdan uzaklaştırmanıza ve negatif reaksiyonlardan kaçınmanıza yardımcı olabilen ilave gürültü uyarısı sağlamasıdır. Ses güçlendirme, kulak çınlamalarını yönetmek için eğitici rehberlik sağlayan bir yöntemdir.
- ⚠ Tinnitus maskeleyiciye sahip hava iletimli işitme cihazları, tinnitus teşhisi ve yönetimi hakkında bilgi sahibi olan bir işitme uzmanı tarafından kullanılacaktır.

- ⚠ Tinnitus maskeleyici kullanırken baş ağrısı, bulantı, baş dönmesi veya kalp çarpıntısı gibi yan etkiler görürseniz veya daha az gürültü toleransı, tinnitusun kötüleşmesi veya konuşmanın net olmaması gibi işitme işlevinde azalmayla karşılaşırsanız, cihazı kullanmayı bırakmanız ve tıbbi yardım almanız gerekir.
- ⚠ Tinnitus maskeleyicinin sesi, uzun süre kullanıldığında kalıcı işitme hasarına yol açabilecek bir düzeye ayarlanabilir. İşitme cihazınızdaki tinnitus maskeleyici bu düzeye ayarlandığında, işitme sağlığı uzmanınız tinnitus maskeleyici günde en fazla kaç saat kullanmanız gerektiği konusunda sizi bilgilendirecektir. Tinnitus maskeleyici rahatsızlık verici düzeylerde kullanılmamalıdır.

## Önemli bilgiler

- ① Tinnitus maskeleyici, kulak çınlamasına karşı geçici rahatlama sağlaması için kişiselleştirilmiş tinnitus yönetim programının parçası olarak kullanılabilen sesler üretir. Her zaman tinnitus teşhisi ve tedavisi hakkında bilgi sahibi olan işitme sağlığı uzmanı tarafından belirtilen şekilde kullanılmalıdır.
- ① İyi bir tedavi için, kulak çınlaması olan kişinin ses üreticini kullanmadan önce lisanslı bir işitme hekiminin tıbbi değerlendirmesini alması gerekir. Bu değerlendirmenin amacı kulak çınlamasına da neden olabilen tıbbi tedaviye açık koşulların belirlendiğinden ve ses üreticisi kullanılmadan önce tedavi edildiğinden emin olmaktır.
- ① Tinnitus maskeleyici işitme kaybı veya tinnitus sorunu yaşayan 18 yaş ve üstü yetişkinler içindir.

## Kullanma talimatları

İşitme cihazlarınız, cihazlarınızda daha fazla ayar yapabilmenize olanak tanıyan iki kontrolle birlikte gelir: bir ses kontrol düğmesi ve bir program değiştirme düğmesi.

### Ses kontrol düğmesi



İşitme cihazlarınız üzerindeki bu düğme ses kontrol düğmesidir.

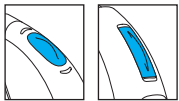
#### □ Ses kontrolü

- Ses düzeyini artırmak için yukarı basın
- Ses düzeyini azaltmak için aşağı basın

Siz ses düzeyini değiştirdikçe işitme cihazınızdan bip sesi gelecektir.

Ses düzeyi ayarı	Bip sesleri
Önerilen ses düzeyi	♪ 1 bip
Ses düzeyini arttırma	♪ kısa bip sesi
Ses düzeyini azaltma	♪ kısa bip sesi
Maksimum ses düzeyi	♪♪ 2 bip
Minimum ses düzeyi	♪♪ 2 bip

## Program deęiřtirme tuřu



İřitme cihazlarındaki program deęiřtirme tuřu; bir program kontrolü, ses kontrolü veya ikisinin birleřimi olabilir.

### □ Program kontrolü

Program deęiřtirme tuřu bir program kontrolüyse, tuřa her basıldıęında yeni bir iřitme cihazı programına geersiniz.

İřitme cihazınız hangi programda olduęunuzu belirtmek üzere bip sesi verir.

İřitme cihazınızın ayarlarını sadece iřitme uzmanınızın yapması gerekmektedir.

Program ayarı	Bip sesleri
Program 1 (ör. otomatik program)	♪ 1 bip
Program 2 (ör. gürültüde konuşma)	♪♪ 2 bip
Program 3 (ör. easy-t/telefon)	♪♪♪ 3 bip
Program 4 (ör. müzik)	♪♪♪♪ 4 bip
Easy-t/telefon	♪♪♪ kısa melodi
DuoLink (etkinse)	Ayarlanan tarafla birlikte karřı kulak da bip sesi verir

Kiřiselleřtirilmiř programlarınızın listesi için lütfen bu kitapıęın ön kısmına bakın.

### □ Ses kontrolü

Program tuřunuz ses kontrolü olarak yapılandırılmıřsa:

- Ses düzeyini arttırmak için saę iřitme cihazınızdaki tuřa basın ve
- Sesi azaltmak için sol iřitme cihazınızdaki tuřa basın

veya:

- Ses düzeyleriniz arasında gezinmek için tuřa basın

Siz ses düzeyini deęiřtirdike iřitme cihazınızdan bip sesi gelecektir.

Ses düzeyi ayarı	Bip sesleri
Önerilen ses düzeyi	♪ 1 bip
Ses düzeyini arttırma	♪ kısa bip sesi
Ses düzeyini azaltma	♪ kısa bip sesi
Maksimum ses düzeyi	♪♪ 2 bip
Minimum ses düzeyi	♪♪ 2 bip

## □ Program/ses kontrolü program deęiřtirme tuřu

İřitme uzmanınız, bir iřitme cihazını program kontrolü, dięerini de ses kontrolü olarak řekilde yapılandırmıřsa:

- Farklı programlarınıza eriřmek için □ saę / □ sol iřitme cihazınızdaki tuřa basın ve
- Ses düzeyleriniz arasında gezinmek için □ saę / □ sol iřitme cihazınızdaki tuřa basın

## Tinnitus maskeleyici

İřitme uzmanınız hem tinnitus maskeleyici programı hem de ses kontrolü yapılandırmıřsa, tinnitus maskeleyici programındayken tinnitus maskeleyici düzeyini ayarlayabilirsiniz. Gürültü düzeyini ayarlamak için:

- Kontrol düęmesi
  - Tinnitus maskeleyiciyi artırmak için düęme üzerinde yukarı doęru bastırın ve
  - Tinnitus maskeleyiciyi azaltmak için düęme üzerinde ařaęı doęru bastırın

## □ Program deęiřtirme tuřu (saę/sol)

- Tinnitus maskeleyiciyi arttırmak için saę iřitme cihazınızdaki tuřa basın ve
- Tinnitus maskeleyiciyi azaltmak için sol iřitme cihazınızdaki tuřa basın

## □ Program deęiřtirme tuřa (adımlar)

- Tinnitus maskeleyici ses düzeyleriniz arasında gezinmek için tuřa basın

Siz düzeyi deęiřtirdikçe iřitme cihazınızdan bip sesi gelecektir.

## DuoLink

DuoLink etkinse, bir iřitme cihazında ses düzeyini veya program ayarlarını deęiřtirdięinizde, dięerinde de deęiřir. DuoLink, hem program tuřu, hem de ses kontrol için kullanılabilir.

Örneęin, program tuřunuz program kontrolü olarak yapılandırılmıřsa ve DuoLink etkinleřtirilmiřse, bir iřitme cihazındaki tuřa bastıęınızda program her iki iřitme cihazında da deęiřecektir.

## Telefon kullanımı

### □ Program deęiřtirme tuřu

İřitme uzmanınız, iřitme cihazlarınızda program deęiřtirme tuřunu veya isteęe baęlı uzaktan kumandayı kullanarak eriřebileceęiniz bir telefon programı ayarlamıř olabilir.

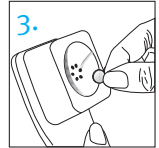
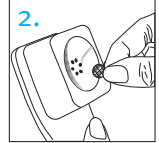
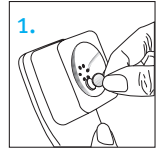
### □ Easy-t

İřitme cihazlarınızda, alıcı iřitme cihazlarınızdan birinin yakınına getirildięinde otomatik olarak belirli bir telefon programına geęen bir telefon özellięi olabilir. Easy-t programına geętięinizde kısa bir melodi duyacaksınız. Alıcı iřitme cihazından uzaklařtırıldıęında, otomatik olarak önceki dinleme programına dđner.

İřitme cihazınız kulaęınıza bir alıcı tutulduęunda otomatik olarak easy-t programına geęmezse, telefonunuza easy-t mıkna-tısı takmanız gerekebilir. Bu mıkna-tıs, telefonunun kulak mikrofondaki manyetik alanı gđclendirmek üzere tasarlanmıřtır.

## İsteęe baęlı mıkna-tısı takmak iin:

1. Telefon alıcısını temizleyin. Mıkna-tısı telefon alıcısının “dinleme ucuna” yakın tutup bırakın. Mıkna-tıs uygun tarafa yerleřecek ve telefon alıcısında en uygun konumu arayacaktır.
  2. ift taraflı bandı telefon alıcısındaki bu en uygun yere yerleřtirin.
  3. Mıkna-tısı banda yapıřtırın.
- ① İřitme uzmanınız, isteęe baęlı uzaktan kumandanızla eriřebileceęiniz bir telefon programı da ayarlamıř olabilir.





## Bilateral Kulaklık

Bilateral Kulaklık özelliđi, bir telefonu bir kulađınızda tutarak sesi her iki kulakta da net bir şekilde duymanıza imkan tanır. Herhangi bir aksesuar gerekli deđildir.

Bilateral Kulaklık iřitme cihazlarınızda řunlar aracılıđıyla kullanılabilir:

- Program deđiřtirme tuřu
- Easy-t

İřitme cihazlarınız kablosuz uDirect™ veya uStream yayıncılarıyla alıřmak üzere yapılandırılmıřsa, Bluetooth® eller bořta seeneđinden yararlanabilirsiniz. Daha fazla bilgi iin uDirect veya uStream kullanıcı kılavuzuna bařvurun.

## İřitme cihazlarınızı koruma

- Pil kapađını cihaz kullanımında deđilken aın.
- Sa bakım rnlerini kullanırken daima iřitme cihazlarınızı ıkarın. İřitme cihazları tıkanarak dzgn řekilde alıřmayı bırakabilir.
- İřitme cihazlarınızı banyoda ya da duřta takmayın veya suya batırmayın.
- İřitme cihazlarınız ıslanırsa fırında veya mikrodalga fırında kurutmaya alıřmayın. Kontrollerin hibiriyle oynamayın. Pil kapaklarını hemen aın ve iřitme cihazlarınızın 24 saat iinde kendiliđinden kurumasını bekleyin.
- İřitme cihazlarınızı ařırı sıcaktan (sa kurutma makinesi, torpido gz veya panel) koruyun.
- İřitme cihazlarınız kutularına yerleřtirildiđinde teli bkmeyin veya sıkmayın.
- Dri-Aid kiti gibi bir nem gidericinin dzenli kullanımı, paslanmayı nleyerek iřitme cihazlarınızın mrn uzatmaya yardımcı olabilir.
- İřitme cihazlarınızı dřrmeyin ya da sert bir yzeye arpmayın.

## İşitme cihazlarınızı temizleme

İşitme cihazınızı her günün sonunda temizlemek için yumuşak bir bez kullanın ve nemin buharlaşmasına olanak tanımak için cihazınızı pil kapağı açık şekilde kutusuna yerleştirin.

- ① Kulak kiri doğal ve yaygındır. Günlük temizlik ve bakım rutininizde işitme cihazlarınızın kulak kirinden arınmış olmasını sağlamak önemli bir adımdır.
- ① İşitme cihazlarınızı, kulak kalıplarınızı veya proplarınızı kesinlikle alkolle temizlemeyin.
- ① Kulak kirini çıkarmak için keskin aletler kullanmayın. İşitme cihazlarınıza veya kulak kalıplarına ev aletlerini sokmanız cihaz ve kalıplarda ciddi hasara neden olabilir.

### Kulak kalıplarını ve kulaklık uçlarını temizlemek

Kulak kalıbını ve boynuzun dış kısmını her günün sonunda nemli bir bezle temizleyin. İşitme cihazlarının içine ve etrafına su gelmesini önleyin.

- ① Kulak kalıplarınızı alkolle temizlemeyin.



Kulak kalıplarınızın tıkanması durumunda, girişi kulak kiri temizleyici veya boru temizleyiciyle açın. Doktorunuz kulak damlası kullanmanızı isterse, tıkanmayı önlemek için kulak kalıplarının veya hortumun içine girebilecek nemi temizleyin.

### Kulak kalıplarının daha fazla temizlenmesi gerekirse:

1. İşitme cihazını bir elinizde tutup hortumu boynuzun ters yönüne doğru nazikçe çekerek plastik hortumu işitme cihazının boynuzundan ayırın.
2. Kulak kalıplarını ve hortumu yalnızca ılık suda ve yumuşak bir sabunla yıkayın.
3. Bu parçaları soğuk suyla durulayın ve gece boyu kurumaya bırakın.
4. Kulak kalıbı hortumlarının tamamen kuru olduğundan emin olun. Boynuzun arkasındaki hortumu kaydırarak bunları işitme cihazınız üzerindeki boynuza yeniden takın. İşitme cihazı fanının kullanılması, hortumdaki nemin/kirin giderilmesine yardımcı olabilir. Daha fazla bilgi için işitme uzmanınıza danışın.

### Pediyodik Bakım

İşitme cihazınızı, bakım ve kontrolü için 6 ayda bir işitme cihazı uzmanınıza göstermeniz tavsiye edilir.

## Slimtube ve proplarınızı temizleme

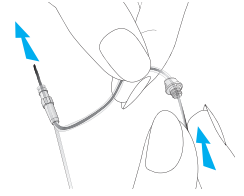
İnce hortum ve propların, yaklaşık her üç ila altı ayda bir veya sertleşmeleri, incelmeleri veya renk değişimine uğramaları durumunda işitme uzmanınız tarafından değiştirilmesi gerekir.



Propların dış kısmını her günün sonunda nemli bir bezle temizleyin. İşitme cihazlarının içine ve etrafına su gelmesini önleyin. Ayrıca, hortumların içinde veya etrafında kirlenme olmaya başladığında, ince hortumları verilen temizleme piniyle periyodik olarak temizlemeniz gerekir.

1. Bir elinizle slimtube'ü tutarken diğer elinizle işitme cihazını tutun.
2. İşitme cihazını ince hortumdan ayrılınca kadar yavaşça çevirin.
3. Slimtube ve probun dış kısmını temizlemek için nemli bir bez kullanın.
4. İnce hortumu temizlemeden önce probu ince hortumdan yavaşça çekerek çıkarın.
5. Sette verilen siyah temizleme pinini kullanarak

temizleme pinini ince hortumun işitme cihazıyla birleştiği yere yavaşça yerleştirin ve pini hortum içinde gittiği yere kadar itin.



- ⓘ **Not: İnce hortum ve proplar, hiçbir zaman durulanmamalı veya suya batırılmamalıdır, çünkü su damlaları hortuma yerleşerek sesi engelleyebilir ya da işitme cihazının elektrikli bileşenlerine zarar verebilir.**
6. İnce hortum temizlendikten sonra işitme cihazını yavaşça çevirerek ince hortuma yeniden takın.
  7. Probu yavaşça hortumun ucundaki dişin üzerine iterek ince hortuma yeniden takın. Probu, ince hortumun çıkıntılılarına oturduğunu hissedecek ve probu daha ileri itemeyeceksiniz.

## Aksesuarlar

uDirect, uStream, uMic™, uTV™ ve uzaktan kumanda, işitme cihazlarınız için kullanılacak isteğe bağlı aksesuarlardır.

### uDirect 3, uStream ve uTV 3

uDirect ve uStream, cep telefonları gibi Bluetooth'un etkin olduğu cihazlara kolay, eller kullanılmadan erişim sağlayan aktarım cihazlarıdır. İşitme cihazlarınızı dinleme konforunu artıracak şekilde ayarlayacak uzaktan kumanda işlevleri sağlayabilirler. uDirect, MP3 oynatıcıları gibi cihazları takmak için kullanılacak kablolu ses prizine de sahiptir.

uTV, bir aktarım cihazı (uDirect veya uStream) ile birlikte TV'nizden işitme cihazlarınıza doğrudan ses göndermek üzere kullanılır. uTV, aynı zamanda stereo sistemlerden, bilgisayarlardan ve diğer ses kaynaklarından da ses aktarımı yapabilir.

uDirect, uStream veya uTV kullanımıyla ilgili daha fazla bilgi için lütfen ilgili aksesuarın kullanıcı kılavuzuna bakın. Aktarım cihazı veya uTV aksesuarınızı nasıl edineceğinizle ilgili bilgi için lütfen işitme uzmanınıza danışın.

### uMic

uMic, gürültülü ortamlarda uStream veya uDirect aracılığıyla konuşmaları daha iyi duyabilmenizi sağlayan kişisel kablosuz mikrofon sistemidir.

### Uzaktan kumanda

İşitme cihazlarınız, farklı dinleme programları arasında geçiş yapmanıza ve ses düzeyi ayarlarınızı değiştirmenize olanak tanıyan isteğe bağlı bir uzaktan kumandayla da sağlanabilir.

## İşitmeye yardımcı cihazlar

### Kalabalık ortamlarda işitme

Telecoil elektromanyetik enerjiyi toplayarak sese dönüştürür. İşitme cihazınızın telecoil seçeneği, döngü sistemi gibi telecoil uyumlu işitmeye yardımcı cihazlar ile kalabalık alanlarda işitmenize yardımcı olabilir. Bu sembolü gördüğünüzde, bir döngü sistemi mevcuttur ve işitme cihazınızla uyumludur. Döngü sistemleriyle ilgili daha fazla bilgi için işitme uzmanınıza danışın.



### Harici ses kaynaklarına bağlanma

İşitme cihazlarınızda, FM sistemi veya kablo kullanarak stereo veya televizyon gibi diğer ses kaynaklarına bağlanmak için isteğe bağlı direkt ses girişi (DAI) özelliği olabilir. İsteğe bağlı kablosuz bir aksesuar olan uDirect de DAI prizine sahiptir.

İşitme cihazlarınız DAI sinyali algıladığında, otomatik olarak kolay-DAI programınıza geçiş yapar. Kısa bir melodi kolay-DAI'nın etkin olduğunu bildirir. DAI bağlantısını kestiğinizde, işitme cihazlarınız otomatik olarak önceki programa döner.

DAI sistemi ve bağlantı kablosuyla ilgili bilgi almak için işitme uzmanınıza danışın.

## Sorun giderme kılavuzu

Neden	Olası çözüm
Ses yok	
Açık değil	Aç
Düşük/bitmiş pil	Pili değiştirin
Düşük pil teması	İşitme uzmanınıza danışın
Pil ters yerleştirilmiş	Pili artı (+) kısmı yukarı gelecek şekilde yerleştirin
Özel kalıplar/proplar kulak kiriyle tıkanmış	Özel kalıpları/ propları temizleyin. Bkz. "İşitme cihazlarınızı temizleme." İşitme uzmanınıza danışın
Tıkalı mikrofon koruması	İşitme uzmanınıza danışın

Neden	Olası çözüm
-------	-------------

### Yeterince yüksek sesli değil

Düşük ses düzeyi	Ses düzeyini yükseltin; manuel ses kontrolü olmayan modeller için ya da sorunun devam etmesi durumunda işitme uzmanıyla görüşün
Düşük pil	Pili değiştirin
Özel kalıplar/proplar doğru şekilde takılmamış	Bkz. "İşitme cihazlarınızı kulaklarınıza takma." Dikkatlice çıkarıp tekrar takın
İşitmede değişiklik	İşitme uzmanınıza danışın
Özel kalıplar/proplar kulak kırıyla tıkanmış	Özel kalıpları/propları temizleyin. Bkz. "İşitme cihazlarınızı temizleme." İşitme uzmanınıza danışın
Tıkalı mikrofon koruması	İşitme uzmanınıza danışın

### Kesintili

Düşük pil	Pili değiştirin
Kirli pil teması	İşitme uzmanınıza danışın

Neden	Olası çözüm
-------	-------------

### İki uzun bip sesi

Düşük pil	Pili değiştirin
<b>Uğultu</b>	
Özel kalıplar/proplar doğru şekilde takılmamış	Bkz. "İşitme cihazlarınızı kulaklarınıza takma." Dikkatlice çıkarıp tekrar takın
Kulak yakınında el/giysi	Eli/giysiyi kulağınızdan uzaklaştırın
Özel kalıplar/proplar kulağa iyi oturmuyor	İşitme uzmanınıza danışın

### Net değil, bozulmuş

Özel kalıplar/proplar kulağa iyi oturmuyor	İşitme uzmanınıza danışın
Özel kalıplar/proplar kulak kalıbıyla tıkanmış	Özel kalıpları/propları temizleyin. Bkz. "İşitme cihazlarınızı temizleme." İşitme uzmanınıza danışın
Düşük pil	Pili değiştirin
Tıkalı mikrofon koruması	İşitme uzmanınıza danışın

## Neden

## Olası çözüm

### Özel kalıplar/proplar kulaktan düşüyor

Özel kalıplar/proplar kulağa iyi oturmuyor

İşitme uzmanınıza danışın

Özel kalıplar/proplar doğru şekilde takılmamış

Bkz. "İşitme cihazlarınızı kulaklarınıza takma."  
Dikkatlice çıkarıp tekrar takın

### Telefonda zayıf

Telefon uygun şekilde konumlandırılmamış

Daha net sinyal için telefon alıcısını kulağınızın etrafında hareket ettirin.  
Bkz. "Telefon kullanımı"

İşitme cihazı ayarlama gerektiriyor

İşitme uzmanınıza danışın

Kılavuzda yer almayan tüm sorunlar için, işitme sağlığı uzmanınıza danışın.

## Bilgi ve sembol açıklamaları



CE sembolü ile, bu ürün -aksesuarları ile birlikte- 93/42/EEC tıbbi cihaz yönergesini ve Radio Ekipman yönergesi 2014/53/EU, ün radyo iletişim vericileri kurallarını sağladığı unitron tarafından teyit edilmiştir.

CE sembolünü izleyen sayılar, yukarıda sözü geçen direktifler kapsamında danışılan kurumların koduna karşılık gelmektedir.



Bu sembol, kullanıcının bu kılavuzdaki ilgili bilgileri okuması ve dikkate alması gerektiğini gösterir.



Bu sembol, kullanıcının bu kılavuzdaki ilgili uyarı bildirimlerine dikkat etmesi gerektiğini gösterir.



Ürününün taşınmasına ve etkili bir şekilde kullanılmasına ilişkin önemli bilgiler.



Avustralya ve Yeni Zelanda EMC ve Radyokomünikasyon uygunluk etiketi.



Bu sembol, bu kullanıcı talimatlarında açıklanan ürünlerin, EN 60601-1 kapsamındaki bir Tip B uygulama parçasına yönelik gerekliliklere uygun olduğunu gösterir. İşitme cihazının yüzeyi, Tip B uygulama parçası olarak belirtilmiştir.



Telif hakkı sembolü



Avrupa Topluluğu'ndaki Yetkili temsilciyi belirtir EC REP, aynı zamanda Avrupa Birliği'nin ithalatçısıdır.



Bu sembol, (bu cihazı piyasaya süren) üreticinin adı ve adresiyle birlikte sunulmalıdır.

## Çalıştırma koşulları:

Bu cihaz, bu kullanıcı kılavuzunda başka türlü belirtilmedikçe, amaca uygun kullanıldığında sorunsuz ve kısıtlanmasız çalışmak üzere tasarlanmıştır.

## Nakliye koşulları:

Sıcaklık: -20°C – +60°C (-4°F – +140°F).

Nem: En fazla %70 (yoğuşmasız).



Üstü çizili çöp bidonu sembolü, bu cihazın normal evsel atık gibi atılmaması gerektiğini gösterir. Lütfen eski, kullanılmayan cihazları, elektronik atıklar için sağlanmış atık alanlarında imha edin veya işitme uzmanınıza verin. Atık yönetiminin doğru yapılması çevreyi ve insan sağlığını korur.

**Bluetooth** Bluetooth® sözcük işareti ve logolar Bluetooth SIG, Inc.'in sahibi olduğu tescilli ticari markalardır ve Unitron bu markaların kullanım lisansına sahiptir. Diğer ticari markalar ve ticari adlar kendi sahiplerinin mülkiyetindedir.

**Stride** Stride, Unitron'un ticari markasıdır.

**Tüketici Hakları** Malın ayıplı olduğunun anlaşılması durumunda tüketici, 6502 sayılı Tüketicinin Korunması Hakkında Kanunun 11inci maddesinde yer alan;  
a-Sözleşmeden dönme,  
b-Satış bedelinden indirim isteme,  
c-Ücretsiz onarılmasını isteme,  
ç-Satılanın ayıpsız bir misli ile değiştirilmesi isteme, haklarından birini kullanabilir.

## Uyumluluk bilgileri

### Uygunluk bildirimisi

Unitron Hearing işbu belgeyle bu ürünün Tıbbi Cihaz Direktifi 93/42/EEC ve Radyo Ekipmanları Direktifi 2014/53/EU gerekliliklerini karşıladığını beyan eder. Uygunluk Beyanının tam metni, aşağıdaki web adresi aracılığıyla üreticiden edinilebilir:

<https://unitron.com/content/certificates>

Bu kullanıcı kılavuzunda açıklanan işitme cihazı şunlar altında sertifikalıdır:

Standart işitme sistemi:

	ABD - FCC ID:	Kanada - IC:
T Stride P	VMY-UWNB3	2756A-UWNB3
T Stride P Dura	VMY-UWNB1	2756A-UWNB1
T Stride M	VMY-UWNB4	2756A-UWNB4

### Uyarı 1

Bu cihaz, FCC Kuralları Kısım 15 ve Endüstri Kanada RSS-210 ile uyumludur. Kullanımı aşağıdaki iki koşula tabidir:

- 1) bu cihaz zararlı girişime neden olmaz
- 2) bu cihaz, istenmeyen kullanıma neden olabilecek parazit dahil olmak üzere alınan her türlü girişimi kabul etmemelidir.

### Uyarı 2

Unitron tarafından açık onay alınmadan bu cihazda yapılan değişiklik veya düzeltmeler, cihazın kullanımına yönelik FCC yetkisini geçersiz kılabılır.



### Uyarı 3

Bu cihaz test edilmiştir ve cihazın FCC Kuralları Bölüm 15'te ve Industry Canada ICES 003'e uygun olarak B sınıfı dijital cihaz sınırlarına uyumlu olduğu tespit edilmiştir. Bu sınırlamalar, yerleşim bölgelerinde zararlı girişime karşı makul düzeyde koruma sağlamak için tasarlanmıştır. Bu cihaz, radyo frekansı enerjisi üretebilir, kullanılabilir ve yayabilir ve talimatlara uygun şekilde kurulmadığı ve kullanılmadığı takdirde radyo iletişimlerinde zararlı girişime neden olabilir. Ancak, özel kurumlarda girişim olmayacağına yönelik garanti yoktur. Bu cihaz, radyo ve televizyon sinyal alımında zararlı parazite neden olursa (bu durum cihazın kapatılıp tekrar açılmasıyla belirlenebilir), kullanıcının aşağıdaki önlemlerden bir veya daha fazlasını kullanarak etkileşimi gidermeye çalışması önerilir:

- Alıcı antenini yeniden yönlendirin veya konumlandırın
- Ekipmanla alıcı arasındaki mesafeyi arttırın
- Cihazı, alıcının bağlı olduğu devreden farklı bir devre üzerindeki bir prize takın
- Yardım için satıcıya veya deneyimli bir radyo/TV teknisyenine danışın



Avustralya: Tedarikçi Kodu N15398

Yeni Zelanda: Tedarikçi Kodu Z1285

### Hasta geri bildirim

Özel ihtiyaç veya endişelerinizi not alın ve notlarınızı işitme cihazınız takıldıktan sonraki ilk ofis ziyaretinizde getirin.

Bu bilgiler, işitme uzmanınızın ihtiyaçlarınıza yönelmesine yardımcı olacaktır.

\_\_\_\_\_

\_\_\_\_\_

\_\_\_\_\_

\_\_\_\_\_

\_\_\_\_\_

\_\_\_\_\_

\_\_\_\_\_

\_\_\_\_\_

\_\_\_\_\_

\_\_\_\_\_





unitron.com

İthalatçı Firma

Sonova Duyu Sistemleri İth.İhr.Tic.Paz.Ltd.Şti.  
Cumhuriyet Cad. Kervansaray Apt. B Blok No:54  
D:14 Harbiye-Şişli/İstanbul  
Tel: +90 212 2326722  
info.turkiye@unitron.com

A/2021-02 029-6100-22 © 2017-2021 Unitron. Tüm hakları saklıdır.

**sonova**

