

# Insera kulak ii (ITE) iřitme cihazı kılavuzu

Powered by **Discover Next**



**unitron**™ Love the  
experience

Bir Sonova markası

## Teşekkür ederiz

Unitron işitme cihazlarını tercih ettiğiniz için teşekkür ederiz.

Unitron, bireylerin tüm işitme deneyimlerinde kendilerini baştan sona iyi hissetmeleri gerektiğine inanan bir işitme çözümü şirkettir. Ustalıkla tasarlanmış ürünlerimiz, teknolojilerimiz, hizmetlerimiz ve programlarımız, başka yerde bulamayacağınız düzeyde kişiselleştirme sağlar.

**Bayılacağınız deneyim için hazır olun.**

Bu kullanıcı kılavuzu aşağıdaki modeller için geçerlidir:

Kullanıma sunulduğu yıl: 2020

Kablosuz modeller:

DX Inera™ 3 W 312 Dir

DX Inera™ 5 W 312 Dir

DX Inera™ 7 W 312 Dir

DX Inera™ 9 W 312 Dir

Kablosuz olmayan modeller:

DX Inera™ 3 312 Omni

DX Inera™ 5 312 Omni

DX Inera™ 7 312 Omni

DX Inera™ 9 312 Omni

DX Inera™ 3 10A Omni

DX Inera™ 5 10A Omni

DX Inera™ 7 10A Omni

DX Inera™ 9 10A Omni

## İşitme cihazlarınız

İşitme uzmanı: \_\_\_\_\_

Telefon: \_\_\_\_\_

Model: \_\_\_\_\_

Seri numarası: \_\_\_\_\_

Yedek piller:

Numara 10A  Numara 312

Garanti: \_\_\_\_\_

Program 1 \_\_\_\_\_ içindir.

Program 2 \_\_\_\_\_ içindir.

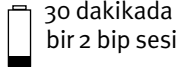
Program 3 \_\_\_\_\_ içindir.

Program 4 \_\_\_\_\_ içindir.

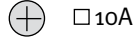
Satın alma tarihi: \_\_\_\_\_

## Hızlı referans

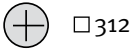
### Düşük pil uyarısı



### Pil boyutu

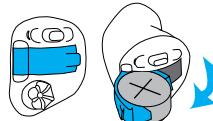


□ 10A



□ 312

### Açık/Kapalı



Açık

Kapalı

### Pilleri değiştirme

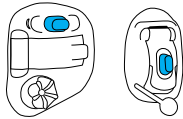


Pil sembolü



Pil sembolü

### Program değiştirme düğmesi



□ program değiştirme

□ ses kontrolü

### Döner kadran



□ ses kontrolü  
ileri=daha yüksek  
ses, geri=daha  
düşük ses

## İçindekiler

Tek bakışta işitme cihazınız .....	2
Uyarılar.....	4
İşitme cihazınızı kulaklarınıza takma .....	14
İşitme cihazınızı açma ve kapama .....	16
Pil bilgileri .....	17
Tinnitus maskeleyici .....	20
Çalıştırma talimatları .....	23
Telefon kullanımı .....	28
Uçuş modu (yalnızca DX Insera W 312 Dir) .....	37
Aksesuarlar (yalnızca DX Insera W 312 Dir) .....	39
IIC uzaktan kumandası (yalnızca IIC işitme cihazları) .....	41
İşitme cihazlarınızın bakımı.....	43
İşitme cihazlarınızı temizleme .....	44
Yardımcı dinleme cihazları.....	46
Sorun giderme kılavuzu.....	47
Semboller hakkında bilgi ve açıklamalar .....	52
Uyumluluk bilgileri.....	55
Hasta geri bildirimini .....	61
Ek notlar .....	62

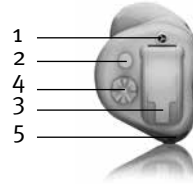
## Tek bakışta işitme cihazınız

- 1 **Mikrofon** - Sesler, işitme cihazlarınıza mikrofonlar aracılığıyla iletilir. **Mikrofon koruması** - Mikrofonları kirden ve tozdan korur
- 2 **Program değiştirme düğmesi** - Dinleme programları arasında geçiş yapar ve özel ayarınıza bağlı olarak ses düzeyini değiştirir
- 3 **Pil kapağı (açık ve kapalı)** - İşitme cihazlarınızı açmak için kapağı kapatın, işitme cihazınızı kapatmak veya pili değiştirmek için kapağı tamamen açın
- 4 **Döner kadran** - Ses düzeyini kontrol eder
- 5 **Ventilasyon deliği** - Tıkanıklığın azalmasına yardımcı olarak sesinizin daha iyi çıkmasını sağlar
- 6 **Çıkarma kolu** - Çok küçük işitme cihazlarının kulak kanalından çıkarılmasına yardımcı olur

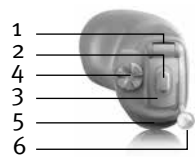
tam kanal/yarım kanal/kanal direksiyonel



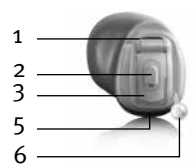
yarım kanal/tek mikrofon



Mini kanal tek mikrofon



CIC (Tamamen kanal içi)



IIC (dip kanal içi)



## Uyarılar

- ⚠ İřitme cihazlarında üretici tarafından açıkça onaylanmamıř deęiřiklikler yapılamaz. Bu tarz deęiřiklikler, kulaklarınıza veya iřitme cihazlarına zarar verebilir.
- ⚠ İřitme cihazlarının amaçlanan kullanımı, sesi yükseltip kulaklara ileterek iřitme bozukluęunu telafi etmeye yöneliktir. İřitme cihazları (her iřitme kaybı için özel olarak programlanır) yalnızca amaçlanan kiři tarafından kullanılmalıdır. İřitme yetisine zarar verebileceęi için bařka herhangi bir kiři tarafından kullanılmamalıdır.
- ⚠ İřitme cihazları, yalnızca doktorunuzun veya iřitme uzmanınızın belirttięi řekilde kullanılmalıdır.
- ⚠ İřitme cihazınızın montajı yetkili servis tarafından yapılmalıdır. İřitme kaybınıza göre programlanması satın aldıęınız firmada yer alan iřitme uzmanları tarafından gerçekleştirilmelidir.
- ⚠ İřitme cihazları normal iřitme yetisini geri kazandırmaz ve organa baęlı durumlardan kaynaklanan iřitme bozukluęunu önlemez veya iyileřtiremez.

- ⚠ İřitme cihazlarınızı patlama tehlikesi olan alanlarda kullanmayın.
- ⚠ İřitme cihazlarının alerjik reaksiyona neden olması olası deęildir. Ancak kulaklarınızın içinde veya etrafında herhangi bir kařıntı, kızarıklık, aęrı, ateř, kızarma ya da yanma hissiyle karřılařırsanız iřitme uzmanınızı bilgilendirin ve doktorunuzla iletiřim kurun.
- ⚠ İřitme cihazının kulaktan çıkarılmasından sonra herhangi bir parçanın kulak kanallarında kalması gibi nadiren rastlanan durumlarda hemen doktorunuza bařvurun.
- ⚠ Direksiyonel mikrofon modundaki iřitme programları, arka plan gürültülerini azaltır. Lütfen uyarı sinyallerinin veya otomobil sesleri gibi arka plandaki gürültülerin kısmen veya tamamen bastırıldıęını unutmayın.
- ⚠ Bu iřitme cihazları 36 aydan küçük çocukların kullanımı için uygun deęildir. Bu cihazı kullanacak çocuklar ve biliřsel bozukluęu olan kiřiler, güvenliklerini saęlamak için kullanım sırasında her zaman gözetim altında tutulmalıdır. İřitme cihazları küçük parçalar içeren küçük cihazlardır. Biliřsel bozukluęu olan kiřileri ve çocukları bu iřitme cihazlarıyla

gözetimsiz hâlde bırakmayın. İşitme cihazları veya parçaları yutulduğu takdirde boğulmaya yol açabileceği için böyle bir durumda derhal bir doktora ya da hastaneye başvurun.

⚠ İşitme cihazlarınızla radyo gibi harici ses kaynakları arasında kablo bağlantısı kurmayın. Bu, vücudunuzda yaralanmalara yol açabilir (elektrik çarpması).

⚠ Aşağıdakiler, yalnızca aktif tıbbi implantlara (ör. kalp pilleri, defibrilatörler vb.) sahip kişiler için geçerlidir:

- Kablosuz işitme cihazlarınızı, aktif implanttan en az 15 cm (6 inç) uzakta tutun.
- Herhangi bir parazit duyarsanız kablosuz işitme cihazınızı kullanmayı bırakın ve aktif implantın üreticisiyle irtibata geçin. Parazitin elektrik hatları, elektrostatik deşarj, havaalanı metal detektörleri vb. sebeplerle de ortaya çıkabileceğini lütfen unutmayın.

⚠ Aşağıda açıklandığı şekilde radyasyon dahil olmak üzere özel bir tıbbi muayene veya diş muayenesi geçirmek, işitme cihazlarınızın düzgün çalışmasını engelleyebilir. Aşağıdaki muayenelere girmeden önce işitme cihazlarınızı muayene odasının/alanının dışında bırakın:

- Röntgen (veya BT taraması) veya diş muayenesi.
- MR/NMR taraması gerektiren ve manyetik alan oluşturan tıbbi muayeneler.
- Havaalanı gibi yerlerde güvenlikten geçerken işitme cihazlarının çıkarılmasına gerek yoktur. Bu gibi yerlerde X ışınları kullanılsa da doz çok düşüktür ve bu sebeple işitme cihazları etkilenmez.

⚠ Hatalı çalışmaya neden olabileceği için bu ekipmanın başka ekipmanın yanında veya başka bir ekipmanla birlikte kullanılmasından kaçınılmalıdır. Böyle bir kullanım gerekiyse bu ekipman ve diğer ekipman, normal şekilde çalıştıklarından emin olmak için gözlemlenmelidir.

⚠ Bu ekipmanın üreticisi tarafından belirtilen veya verilenlerin dışında kullanılan aksesuarlar, güç çeviriciler ve kablolar, bu ekipmanda elektromanyetik emisyonların artmasına veya elektromanyetik bağışıklığın azalmasına yol açabilir ve hatalı çalışmaya neden olabilir.

⚠ Maksimum ses basıncı seviyeleri 132 desibeli aştığında işitme cihazlarının kullanımına özel dikkat gösterilmelidir. Mevcut işitmenizin hasar görmesi riski oluşabilir. İşitme cihazınızın maksimum çıkış seviyesinin spesifik işitme kaybınıza uygun olduğundan emin olmak için işitme uzmanınızla konuşun.

### Pil uyarıları

⚠ İşitme cihazlarını veya pilleri hiçbir zaman küçük çocukların ve evcil hayvanların ulaşacağı yerlerde bırakmayın. İşitme cihazlarını veya pilleri ağızınıza almayın. İşitme cihazının veya pilin yutulması durumunda hemen doktora başvurun.

### DX Insera W 312 Dir modeline özel uyarılar:

⚠ İşitme cihazlarınız 2.4 GHz-2.48 GHz frekans aralığında çalışır. Uçakla seyahat ederseniz hava yolu şirketinin, bu tür cihazların uçuş moduna alınmasını zorunlu tutup tutmadığını kontrol edin.

⚠ Taşınabilir RF iletişim ekipmanları (anten kabloları ve harici antenler gibi çevre birimleri dahil), üretici tarafından belirtilen kablolar da dahil olmak üzere işitme cihazlarının herhangi bir parçasına en az 30 cm (12 inç) mesafede kullanılmalıdır. Aksi takdirde bu ekipmanların performansı düşülebilir.

## Önlemler

- ① İşitme cihazı kullanımı, işitme rehabilitasyonu sürecinin bir parçasıdır; işitme eğitimi ve dudak okuma eğitimi ile desteklenmesi gerekebilir.
- ① Çoğu durumda, işitme cihazlarının sık kullanılmaması tam olarak fayda sağlamaz. İşitme cihazlarınıza alıştıktan sonra onları her gün ve gün boyunca kullanın.
- ① İşitme cihazlarınızda tüm dinleme ortamlarında mümkün olan en iyi ses kalitesini sağlamak amacıyla en modern bileşenler kullanılmaktadır. Ancak dijital cep telefonları gibi iletişim cihazları işitme cihazlarında parazite (uğultulu ses) neden olabilir. Yakındaki bir cep telefonundan kaynaklanan parazitle karşılaşırsanız bu paraziti çeşitli yollarla en aza indirebilirsiniz. İşitme cihazlarınızı başka bir programa getirin, başınızı farklı bir yöne çevirin ya da cep telefonunun yerini belirleyip ondan uzaklaşın.

- ① İşitme cihazınızda sorun olmasa dahi çocuk kullanıcılar için 6 ay, yetişkinler için 12 ayda bir işitme cihazını satın aldığınız firmaya periyodik bakım için yollayınız.
- ① S.S.H.Y'gi eki listede tespit ve ilan edilen kullanım ömrü 5 yıl olarak beyan edilmiştir.

## Etiketleme

Seri numarası ve üretim yılı, işitme cihazının dış kısmında bulunur.



## Cep telefonu uyumluluk derecesi

Bazı işitme cihazı kullanıcıları, cep telefonu kullanırken işitme cihazlarından uğultulu bir ses duyduklarını bildirmiştir. Bu durum, kullanılan cep telefonu ile işitme cihazının uyumlu olmadığını gösterir. ANSI C63.19 standardına (ANSI C63.19-2006 Kablosuz İletişim Cihazları ve İşitme Cihazları Arasındaki Uyumluluğu Ölçme Yöntemleri ile İlgili Amerikan Ulusal Standardı) göre, belirli bir işitme cihazı ile cep telefonu arasındaki uyumluluk, işitme cihazındaki direnç derecesinin cep telefonu emisyon derecesine eklenmesi yoluyla tahmin edilebilir. Örneğin, işitme cihazının 4 olan derecesi ( $M_4$ ) ile telefonun 3 olan derecesi ( $M_3$ ) toplandığında 7 derecesi elde edilir. Toplamı en az 5 olan derece “normal kullanımı” gösterirken 6 veya daha fazla olan toplam derece “mükemmel performans” anlamına gelir.

Bu işitme cihazının bağımsızlık derecesi en az  $M_4/T_4$ 'tür\*. Ekipman performansı ölçümleri, kategoriler ve sistem sınıflandırmaları eldeki en iyi bilgilere dayanmaktadır ancak bunların tüm kullanıcıları tatmin edeceği garanti edilemez.

\* Telecoil girişi seçeneği bulunan modeller için

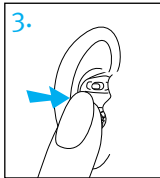
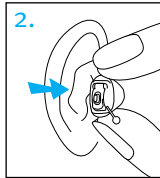
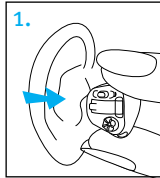
- ① İşitme cihazlarının performansı cep telefonlarına göre değişebilir. Bu nedenle, lütfen bu işitme cihazını cep telefonunuzla birlikte kullanmayı deneyin ya da yeni bir telefon satın alıyorsanız lütfen satın almadan önce telefonu işitme cihazınızla denediğinizden emin olun.

## İşitme cihazınızı kulaklarınıza takma

İşitme cihazlarınızda, pil kapağında veya işitme cihazı üzerindeki etikette renk kodlaması mevcut olabilir: kırmızı = sağ kulak; mavi = sol kulak.

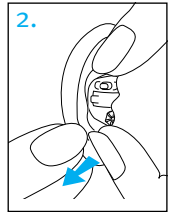
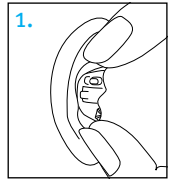
### İşitme cihazınızın takılması

1. İşitme cihazını, pil kapağı kulağınızdan uzağa bakacak şekilde baş parmağınızla işaret parmağınızın arasında tutun.
2. İşitme cihazınızın çıkarma kolu varsa cihazı, çıkarma kolu altta olacak şekilde tutarak yerleştirin.
3. İşitme cihazının kanal bölümünü, işaret parmağınızı kullanarak cihazı geri itip tamamen yerine yerleştirmek suretiyle yavaşça kulağınızın içine yerleştirin. Kanal bölümü kulağa tam ve rahat bir şekilde oturmalıdır. Kulak memenizi aşağı ve arkaya doğru çekerek işitme cihazını kulak kanalınıza daha rahat yerleştirebilirsiniz.



### İşitme cihazınızın çıkarılması

1. İşitme cihazınızı çıkarmak için baş parmağınız ve işaret parmağınızla cihazı kavrayın. İşitme cihazınızın çıkarma kolu varsa cihazı çıkarmak için bu kolu yavaşça çekin.
2. İşitme cihazının çıkmasına yardımcı olmak için çenenizi yukarı ve aşağı hareket ettirin ya da kulağınızın arka kısmına baskı uygulayın.

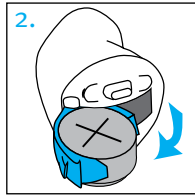
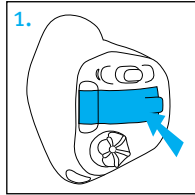


- ⓘ İşitme cihazlarınızı çıkarmak için pil kapağını kullanmayın.

## İşitme cihazınızı açma ve kapama

Pil kapağı, açma kapatma anahtarı olarak kullanılır.

1. **Açık:** Pil kapağını tamamen kapatın.
- ① **İşitme cihazını ilk açtığınızda program değiştirme düğmesi, cihaz kulağa takılırken yanlışlıkla basılmaması için belirli bir süre etkin hale gelmeyebilir**
2. **Kapalı:** İşitme cihazını kapatmak ve pili değiştirmek için pil kapağını açın.



## Pil bilgileri

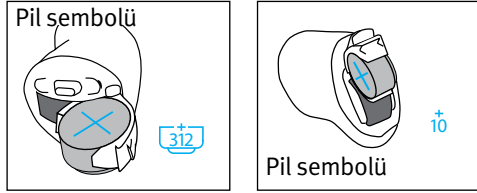
### Düşük pil uyarısı

İki uzun bip sesi, işitme cihazı pilinin düşük seviyede olduğunu gösterir. Düşük pil uyarısının ardından sesler normal netlikte olmayabilir. Bu durum normaldir ve piller değiştirilirken düzeltilir.

Düşük pil uyarısını duymuyorsanız işitme uzmanınız uyarının derecesini ya da yüksekliğini değiştirebilir. İsterseniz uyarıyı tamamen devre dışı bırakabilirsiniz.

- ① **İşitme cihazlarınızın piller değiştirilinceye kadar her 30 dakikada bir düşük pil uyarısı verecek şekilde tasarlanmıştır ancak piller, durumlarına bağlı olarak bir sonraki düşük pil uyarısını vermeden önce de bitebilir. Bu nedenle düşük pil uyarısını duyduğunuzda pilleri mümkün olduğunca erken değiştirmeniz önerilir.**

## Pili deęiřtirme



1. Pil kapaęını tırnaęınızla yavaşça çekin.
  2. Pili baş ve işaret parmaęınızla tutarak çıkarın.
  3. Yeni pili, üzerindeki (+) işareti pil kapaęındaki pil göstergesiyle aynı yöne bakacak şekilde pil bölmesine yerleřtirin. Bu, pil kapaęının düzgün şekilde kapanmasını saęlayacaktır.
- ① Pil düzgün şekilde yerleřtirilmezse işitme cihazı açılmayacaktır.
4. Pil kapaęını kapatın.

## Pillerin bakımı

- Pilleri her zaman güvenli ve çevreye duyarlı bir şekilde atın.
- Pil ömrünü uzatmak için, işitme cihazlarınızı kullanmadığınızda ve özellikle uyurken kapatmayı unutmayın.
- İşitme cihazlarının takılı olmadığı zamanlarda ve özellikle uyku sırasında pilleri çıkarın ve pil kapaęını açık tutun. Böylece içerideki nem buharlaşacaktır.

## Tinnitus maskeleyici

Tinnitus maskeleyici, kulak çınlamalarını geçici olarak rahatlatmak için geniş bant gürültü kullanır.

### Tinnitus maskeleyici uyarıları

- ⚠ Tinnitus maskeleyici, geniş bant ses üreticidir. Kulak çınlamalarını geçici olarak rahatlatan özel tinnitus yönetim programının bir parçası olarak kullanılan ses güçlendirme terapisi aracıdır.
- ⚠ Ses güçlendirme terapisinin temel özelliği, dikkatinizi kulak çınlamanızdan uzaklaştırmanıza ve negatif reaksiyonlardan kaçınmanıza yardımcı olabilen ilave gürültü uyarısı sağlamasıdır. Ses güçlendirme, kulak çınlamalarını yönetmek için eğitici rehberlik sağlayan bir yöntemdir.
- ⚠ Tinnitus maskeleyiciye sahip hava iletimli işitme cihazları, tinnitus teşhisi ve yönetimi hakkında bilgi sahibi olan bir işitme uzmanı tarafından takılacaktır.

- ⚠ Tinnitus maskeleyici kullanırken baş ağrısı, bulantı, baş dönmesi veya kalp çarpıntısı gibi yan etkiler görürseniz veya daha az gürültü toleransı, tinnitusun kötüleşmesi veya konuşmanın net olmaması gibi işitme işlevinde azalma durumlarıyla karşılaşırsanız cihazı kullanmayı bırakmanız ve tıbbi yardım almanız gerekir.
- ⚠ Tinnitus maskeleyicinin sesi, uzun süre kullanıldığında kalıcı işitme hasarına yol açabilecek bir düzeye ayarlanabilir. İşitme cihazınızdaki tinnitus maskeleyici bu düzeye ayarlandığında işitme uzmanınız tinnitus maskeleyiciyi günde en fazla kaç saat kullanmanız gerektiği konusunda sizi bilgilendirecektir. Tinnitus maskeleyici rahatsızlık verici düzeylerde kullanılmamalıdır.

## Önemli bilgiler

- ① Tinnitus maskeleyici, kulak çınlamasına karşı geçici rahatlama sağlaması için kişiselleştirilmiş tinnitus yönetim programının parçası olarak kullanılabilen sesler üretir. Ürün mutlaka tinnitus tanı ve tedavisini bilen bir işitme uzmanı tarafından reçete edildiği şekilde kullanılmalıdır.
- ① İyi bir tedavi için, kulak çınlaması olan kişinin ses üretici kullanmadan önce lisanslı bir işitme terapisti tarafından değerlendirilmesi gerekir. Bu değerlendirmenin amacı kulak çınlamasına da neden olabilen tıbbi tedaviye açık koşulların belirlendiğinden ve ses üretici kullanılmadan önce tedavi edildiğinden emin olmaktır.
- ① Tinnitus maskeleyici, işitme kaybı veya kulak çınlaması sorunu yaşayan 18 yaş ve üstü yetişkinler içindir.

## Çalıştırma talimatları

İşitme cihazlarınız, cihazlarınızda daha fazla ayar yapabilmenize olanak tanıyan iki kontrolle birlikte gelir: bir döner kadran ve bir program değiştirme düğmesi.

İşitme cihazlarınız DX Insera W 312 Dir modeliye işitme cihazlarınızı kontrol etmek için isteğe bağlı Remote Control veya Remote Plus uygulamasını kullanabilirsiniz.

### Döner kadran



İşitme cihazlarınız üzerindeki döner kadran, ses kontrolü olarak ayarlanabilir.

#### □ Ses kontrolü

Döner kadran ses kontrolü olarak yapılandırılmışsa:

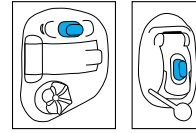
- Ses düzeyini artırmak için kadrani burnunuza doğru yavaşça döndürün
- Ses düzeyini azaltmak için kadrani burnunuzun ters yönüne doğru yavaşça döndürün

İşitme cihazlarınız DX Insera W 312 Dir modeliyse isteğe bağlı bir Remote Control, aynı zamanda ses düzeylerinizi ayarlamanıza olanak tanır. Daha fazla bilgi için lütfen Remote Control kullanıcı kılavuzuna bakın.

Siz ses düzeyini değiştirdikçe işitme cihazınızdan bip sesi gelecektir.

Ses düzeyi ayarı	Bip sesleri
Önerilen ses düzeyi	♪ 1 bip
Ses düzeyini arttırma	♪ kısa bip sesi
Ses düzeyini azaltma	♪ kısa bip sesi
Maksimum ses düzeyi	♪♪ 2 bip
Minimum ses düzeyi	♪♪ 2 bip

## Program değiştirme düğmesi



İşitme cihazlarındaki program değiştirme düğmesi; bir program kontrolü, ses kontrolü veya ikisinin birleşimi olabilir.

### □ Program kontrolü

Program değiştirme düğmesi program kontrolü olarak yapılandırılmışsa düğmeye her basıldığında farklı bir işitme cihazı programına geçersiniz.

İşitme cihazınız hangi programda olduğunuzu belirtmek üzere bip sesi verir.

Program ayarı	Bip sesleri
Program 1 (ör. otomatik program)	♪ 1 bip
Program 2 (ör. gürültüde konuşma)	♪♪ 2 bip
Program 3 (ör. easy-t/telefon)	♪♪♪ 3 bip
Program 4 (ör. müzik)	♪♪♪♪ 4 bip
Easy-t/telefon (yalnızca DX Insera 312 Omni ve DX Insera 10A Omni)	♪♪♪ kısa melodi
DuoLink (yalnızca DX Insera W 312 Dir)	Ayarlanan tarafla birlikte karşı kulak da bip sesi verir

Kişiselleştirilmiş programlarınızın listesi için lütfen bu kitapçığın ön kısmına bakın.

#### □ Ses kontrolü

Program değiştirme düğmeniz ses kontrolü olarak yapılandırılmışsa:

- Ses düzeyini arttırmak için sağ işitme cihazınızdaki düğmeye basın ve
- Sesi azaltmak için sol işitme cihazınızdaki düğmeye basın

veya:

- Ses düzeyleriniz arasında değişiklik için düğmeye basın

Siz ses kontrolünü değiştirdikçe işitme cihazınızdan bip sesi gelecektir.

Ses düzeyi ayarı	Bip sesleri
Önerilen ses düzeyi	♪ 1 bip
Ses düzeyini artırma	♪ kısa bip sesi
Ses düzeyini azaltma	♪ kısa bip sesi
Maksimum ses düzeyi	♪♪ 2 bip
Minimum ses düzeyi	♪♪ 2 bip

## DuoLink (yalnızca DX Inera W 312 Dir)

Bir işitme cihazında ses düzeyini veya program ayarlarını değiştirdiğinizde bunlar diğer cihazda da değişir. DuoLink, hem program değiştirme düğmesi hem de döner kadran için kullanılabilir. Örneğin, program değiştirme düğmesi bir program kontrolü olarak yapılandırılmışsa bir işitme cihazındaki düğmeye bastığınızda program her iki işitme cihazında da değişecektir.



## Telefon kullanımı

### □ Program deęiřtirme düęmesi

İřitme uzmanınız, iřitme cihazınızda program deęiřtirme düęmesi kullanarak eriřebileceğiniz bir telefon programı ayarlamıř olabilir. İřitme cihazlarınız DX Insera W 312 Dir modeliye isteęe baęlı Remote Control olanaęını kullanarak telefon programına da eriřebilirsiniz.

### Yalnızca DX Insera 312 Omni ve DX Insera 10A Omni:

### □ Easy-t

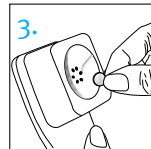
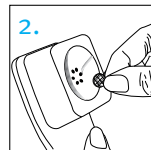
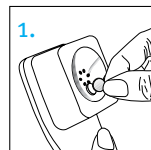
İřitme cihazlarınızda bir telefon özellięi de olabilir. Bu özellik, iřitme cihazlarınızdan birinin yakınına bir alıcı getirildięinde otomatik olarak belirli bir telefon programına geçiř yapar. Easy-t programına geçtięinizde kısa bir melodi duyacaksınız. Alıcı iřitme cihazından uzaklařtırıldıęında cihazınız otomatik olarak önceki dinleme programına döner.

İřitme cihazınız kulaęınıza bir alıcı tutulduęunda otomatik olarak easy-t programına geçmezse telefonunuza easy-t mıknatısı takmanız gerekebilir. Bu mıknatıs, telefonunun kulak mikrofonundaki manyetik alanı güçlendirmek üzere tasarlanmıřtır.

### İsteęe baęlı mıknatısı takmak için:

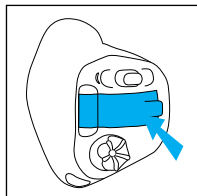
1. Telefon alıcısını temizleyin. Mıknatısı telefon alıcısının "dinleme ucuna" yakın tutup bırakın. Mıknatıs uygun tarafa yerleřecek ve telefon alıcısında en uygun konumu arayacaktır.
2. Çift taraflı bandı telefon alıcısındaki en uygun yer olan buraya yerleřtirin.
3. Mıknatısı banda yapıřtırın.

① İřitme uzmanınız, isteęe baęlı uzaktan kumandanızla eriřebileceğiniz bir telefon programı da ayarlamıř olabilir.



## Cep telefonunuzu DX Insera W 312 Dir işitme cihazlarınızla eşleme

1. Telefonunuzdaki ayarlar menüsüne giderek **Bluetooth®** özelliğinin açık olduğundan emin olun ve Bluetooth özellikli cihazları aratın.



2. İşitme cihazlarınızın pil kapağını kapatarak cihazı açın. İşitme cihazlarınız 3 dakika boyunca eşleme modunda kalır.
3. Telefonunuz, bulduğu Bluetooth özelliği açık cihazların bir listesini gösterir. Listedeki işitme cihazınızı seçtiğinizde iki işitme cihazınız birden telefonunuzla aynı anda eşlenir. Telefonunuz işitme cihazlarınızla başarılı bir şekilde eşlendiğinde bir melodi duyarsınız.

- ① Eşleme işlemi her Bluetooth özellikli telefonla bir defa yapmanız yeterlidir.
- ① Bluetooth özellikli bir cihazı telefonunuzla eşleme talimatları için telefonunuzun kullanım kılavuzuna başvurabilirsiniz.

Bluetooth® Bluetooth SIG, Inc. şirketine ait olan ve Sonova tarafından lisanslı kullanılan tescilli bir ticari markadır.

## Cep telefonunuza bağlanma

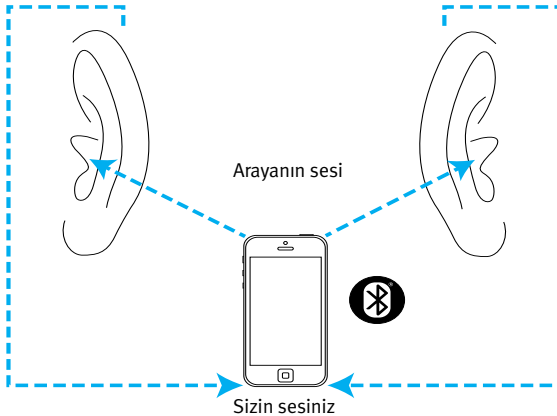
İşitme cihazlarınız telefonunuzla eşlendikten sonra, telefonunuz ve işitme cihazlarınız açık ve birbirinin alanı dahilinde olduğu zaman otomatik olarak bağlanır. Bu yaklaşık 2 dakika sürebilir.

- ① Telefon açık kaldığı ve cihazdan en fazla 10 metre (30 fit) uzakta olduğu sürece bağlantı devam eder.
- ① İşitme cihazlarınız ile cep telefonu hoparlörü arasında çağrı geçişi yapmak için istediğiniz ses kaynağını telefonunuzdan seçin. Bunu nasıl yapacağınızdan emin değilseniz cep telefonunuzla birlikte verilen kullanım kılavuzunu inceleyebilirsiniz.

## Cep telefonu ve DX Insera W 312 Dir işitme cihazlarınız ile görüşme yapma

DX Insera W 312 Dir işitme cihazlarınız, Bluetooth özellikli telefonlarla doğrudan iletişime olanak tanır. Telefon ile eşleştirildiğinde ve telefona bağlandığında, arayanın sesini doğrudan işitme cihazlarınızda duyacaksınız. İşitme cihazlarınız sesinizi kendi mikrofonlarıyla alır.

- ① Cep telefonunuzu ağızınıza yakın tutmanıza gerek yoktur, sesiniz işitme cihazlarınızdan cep telefonunuza iletilir.



## Cep telefonunuzu DX Insera W 312 Dir işitme cihazlarınızla kullanma

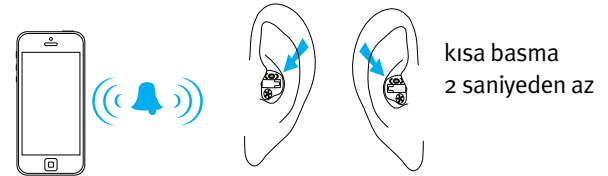
### Arama yapma

Eşlenen cep telefonunuzla, normalde olduğu şekilde arama yapın. Konuşmayı işitme cihazlarınızdan duyacaksınız. İşitme cihazlarınız sesinizi kendi mikrofonlarıyla alır.

### Cep telefonundan çağrı kabul etme

Bir çağrı geldiğinde, işitme cihazınızdan gelen arama bildirimini duyarsınız.

Çağrı, her iki işitme cihazındaki düğmeye 2 saniyeden daha kısa bir süre basılarak kabul edilebilir. Alternatif olarak, çağrıyı her zaman yaptığınız gibi telefonunuzda kabul edebilirsiniz.

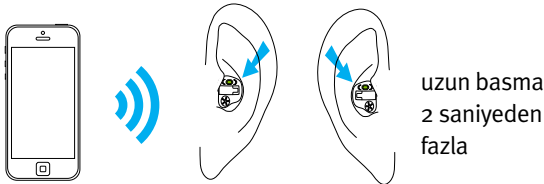


## Çağrıyı sonlandırma

Her iki işitme cihazındaki düğmeye 2 saniyeden fazla basılı tutarak görüşmeyi bitirin. Alternatif olarak, çağrıyı her zaman yaptığınız gibi telefonunuzda sonlandırabilirsiniz.

## Çağrı reddetme

Gelen bir çağrı, her iki işitme cihazındaki düğmeye 2 saniyeden fazla basılı tutarak reddedilebilir. Alternatif olarak, çağrıyı her zaman yaptığınız gibi telefonunuzdan da reddedebilirsiniz.



## Tinnitus maskeleyici

İşitme uzmanınız hem bir tinnitus maskeleyici programı hem de bir ses kontrolü yapılandırmışsa tinnitus maskeleyici programındayken tinnitus maskeleyici düzeyini ayarlayabilirsiniz. Gürültü düzeyini ayarlamak için:

- Vrtljivi gumb
  - Tinnitus maskeleyiciyi artırmak için ses kontrol düğmesini burnunuza doğru yavaşça döndürün ve
  - Tinnitus maskeleyiciyi azaltmak için ses kontrol düğmesini burnunuzun ters yönüne doğru yavaşça döndürün
- Program düğmesi (sağ/sol)
  - Tinnitus maskeleyiciyi arttırmak için sağ işitme cihazınızdaki düğmeye basın ve
  - Tinnitus maskeleyiciyi azaltmak için sol işitme cihazınızdaki düğmeye basın
- Program düğmesi (adımlar)
  - Tinnitus maskeleyici ses düzeyleriniz arasında gezinmek için düğmeye basın

## Yalnızca DX Insera W 312 Dir:

Remote Plus uygulaması:

- Tinnitus maskeleyici sesini açıp kısılabileceğiniz ikinci ekrana geçmek için ok işaretine dokunun

Siz düzeyi değiştirdikçe işitme cihazlarınız bip sesi verecektir.

## Uçuş modu

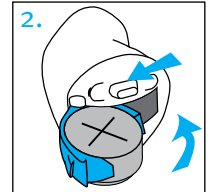
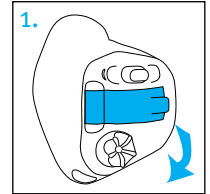
(Yalnızca DX Insera W 312 Dir)

İşitme cihazlarınız 2.4 GHz-2.48 GHz frekans aralığında çalışır. Bazı hava yolu şirketleri uçuş esnasında tüm cihazların uçuş moduna alınmasını istemektedir. Cihazınızı uçuş moduna almak işitme fonksiyonlarını durdurmaz, yalnızca Bluetooth bağlantı işlevlerini kapatır.

### Uçuş moduna geçme

Kablosuz Bluetooth işlevlerini kapatmak ve uçuş moduna geçmek için:

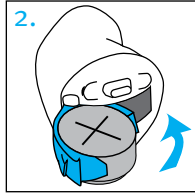
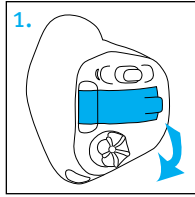
1. Pil kapağını açın.
2. İşitme cihazı kapalıyken, pil kapağını kapatırken işitme cihazındaki düğmeyi 7 saniye basılı tutun.



## Uçuş modundan çıkma

Kablosuz Bluetooth işlevlerini etkinleştirmek ve uçuş modundan çıkmak için:

1. Pil kapağını açın.
2. Pil kapağını kapatın.



## Aksesuarlar

(Yalnızca DX Insera W 312 Dir)

Aşağıdaki aksesuarlar DX Insera W 312 Dir işitme cihazlarıyla uyumludur:

### TV Connector

TV Connector, televizyonunuzun sesini doğrudan işitme cihazlarınıza gönderen isteğe bağlı bir aksesuardır. TV Connector aynı zamanda stereo sistemlerden, bilgisayarlardan ve diğer ses kaynaklarından da ses aktarımı yapabilir.

### Remote Control

Remote Control, işitme cihazının ses düzeyini ve program değişikliklerini kontrol etmek için kullanılacak isteğe bağlı bir aksesuardır.

### PartnerMic

PartnerMic, bir konuşmacının sesinin aktarımını kablosuz olarak işitme cihazlarınıza iletmek için kullanılabilen isteğe bağlı bir aksesuardır.

## RogerDirect™

İşitme cihazlarınız Roger™ aksesuarları ile uyumludur. Roger aksesuarları, bir sesin veya ses kaynağının kablosuz olarak işitme cihazlarınıza iletilmesi için kullanılabilir.

Ayrıntılı bilgi için lütfen aksesuarınızla ile birlikte verilen kullanıcı kılavuzunu inceleyin. TV Connector, Remote Control, PartnerMic, IIC uzaktan kumandası veya Roger aksesuarları edinmek için lütfen işitme uzmanınızla iletişime geçin.

## IIC uzaktan kumandası (yalnızca IIC işitme cihazları)

- ⚠ IIC uzaktan kumandası bir mıknatıs içerir. Kalp pili veya ICD cihazı (takılabilir kardiyoverter defibrilatör) gibi bir tıbbi cihaz kullanıyorsanız mıknatıslı alanların tıbbi cihazınıza olası etkilerini anlamak için lütfen ilgili kullanıcı kılavuzunu okuyun.
- ⚠ IIC uzaktan kumandasını göğüs cebinize koymayın (açık veya kapalı olarak). IIC uzaktan kumandası ile tıbbi cihazınız arasında en az 15 cm'lik (6 inç) bir mesafe bırakın.

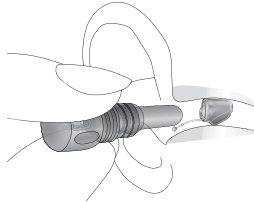
IIC uzaktan kumandası, işitme cihazlarınızın ayarlarını değiştiren bir uzaktan kumanda gibi çalışan bir mıknatıs içerir.



İşitme cihazlarınız, IIC uzaktan kumandası ile birlikte şu şekilde yapılandırılabilir:

- Program değiştirme düğmesi
- Ses kontrolü

IIC uzaktan kumandasını kullanmak için mıknatısı anahtarlık yuvasından çıkarın ve işitme cihazına dokunmadan kulak kanalının içinde tutun.



## İşitme cihazlarınızın bakımı

- Pil kapağını cihaz kullanımında değilken açın.
- Saç bakım ürünlerini kullanırken daima işitme cihazlarınızı çıkarın. İşitme cihazları tıkanıp artık düzgün çalışmayabilir.
- İşitme cihazlarınızı banyoda ya da duşta takmayın veya suya batırmayın.
- İşitme cihazlarınız ıslanırsa fırında veya mikrodalga fırında kurutmaya çalışmayın. Kontrollerin hiçbiriyle oynamayın. Pil kapaklarını hemen açın ve işitme cihazlarınızın 24 saat içinde kendiliğinden kurummasını bekleyin.
- İşitme cihazlarınızı aşırı sıcaktan (saç kurutma makinesi, torpido gözü veya panel) koruyun.
- Dri-Aid kiti gibi bir nem gidericinin düzenli kullanımı, paslanmayı önleyerek işitme cihazlarınızın ömrünü uzatmaya yardımcı olabilir.
- İşitme cihazlarınızı düşürmeyin ya da sert bir yüzeye çarpmayın.



## İşitme cihazlarınızı temizleme

Her günün sonunda işitme cihazlarınızı yumuşak bir bezle temizleyin. Mikrofon girişlerinin cihaz ile birlikte verilen temizlik fırçasıyla düzenli olarak temizlenmesi, işitme cihazınızın ses kalitesini korumasını sağlayacaktır. İşitme uzmanınız bunu size gösterebilir.

Nemin buharlaşması için işitme cihazlarını gece pil kapakları açık bir şekilde kutusuna koyun.

- ① Kulak kiri doğal ve yaygındır. Günlük temizlik ve bakım rutininizde işitme cihazlarınızın kulak kirinden arınmış olmasını sağlamak önemli bir adımdır.
- ① İşitme cihazlarınızla birlikte sağlanan fırçayı kullanarak, işitme cihazlarındaki kulak kirini her gün temizleyin.
- ① İşitme cihazlarınızı kesinlikle alkolle temizlemeyin.

- ① Kulak kirini çıkarmak için keskin aletler kullanmayın. İşitme cihazlarınıza ev aletlerini sokmanız cihazlarda ciddi hasara neden olabilir.
- ① İşitme cihazlarındaki kirin temizlenmesi için düzenli randevu almak üzere işitme uzmanınızla konuşun.

## Yardımcı dinleme cihazları

### Kamu alanlarında dinleme

Telecoil elektromanyetik enerjiyi toplayarak sese dönüştürür. İşitme cihazınızda, döngü sistemi gibi telecoil uyumlu yardımcı dinleme cihazları bulunan kamusal alanlarda dinlemenize yardımcı olabilecek bir telecoil seçeneği bulunabilir. Bu sembolün bulunduğu yerlerde bir döngü sistemi mevcuttur ve bu sistem, işitme cihazlarınızla uyumlu olabilir. Döngü sistemleriyle ilgili daha fazla bilgi için işitme uzmanınıza danışın.



## Sorun giderme kılavuzu

Neden	Olası çözüm
<b>Sorun: Ses yok</b>	
Cihaz açık değildir	Cihazı açın
Pil düşüktür/bitmiştir	Pili değiştirin
Düşük pil teması	İşitme uzmanınıza danışın
Pil ters yerleştirilmiş	Pili artı (+) kısmı yukarı gelecek şekilde yerleştirin
İşitme cihazları kulak kırıyla tıkanmıştır	Bkz. "İşitme cihazlarınızı temizleme" İşitme uzmanınıza danışın

Neden	Olası çözüm
<b>Sorun: Yeterince yüksek sesli değil</b>	
Düşük ses düzeyi	Ses düzeyini yükseltin; manuel ses kontrolü olmayan modeller için ya da sorunun devam etmesi durumunda işitme uzmanıyla görüşün
Düşük pil	Pili değiştirin
İşitme cihazları düzgün yerleştirilmemiştir	Bkz. "İşitme cihazlarınızı kulaklarınıza takma." Cihazı dikkatlice çıkarıp tekrar takın
İşitmede değişiklik	İşitme uzmanınıza danışın
İşitme cihazları kulak kırıyla tıkanmıştır	Bkz. "İşitme cihazlarınızı temizleme." İşitme uzmanınıza danışın

Neden	Olası çözüm
<b>Sorun: Kesintili</b>	
Düşük pil	Pili değiştirin
Kirli pil teması	İşitme uzmanınıza danışın
<b>Sorun: İki uzun bip sesi duyuluyor</b>	
Düşük pil	Pili değiştirin
<b>Sorun: Uğultu</b>	
İşitme cihazları düzgün yerleştirilmemiştir	Bkz. "İşitme cihazlarınızı kulaklarınıza takma." Cihazı dikkatlice çıkarıp tekrar takın
Kulağın yakınında el/giysi vardır	Eli/giysiyi kulağınızdan uzaklaştırın
Tam oturmayan işitme cihazları	İşitme uzmanınıza danışın

Neden	Olası çözüm
-------	-------------

### Sorun: Net değil, bozulmuş

Tam oturmayan işitme cihazları	İşitme uzmanınıza danışın
İşitme cihazları kulak kiriyle tıkanmıştır	Bkz. "İşitme cihazlarınızı temizleme." İşitme uzmanınıza danışın
Düşük pil	Pili değiştirin

### Sorun: Sabit telefon hattında düşük ses seviyesi

Düşük ses düzeyi	Ses düzeyini arttırın
Telefon uygun şekilde konumlandırılmamıştır	Daha net sinyal için telefon alıcısını kulağınızın etrafında hareket ettirin. Bkz. "Telefon kullanımı"
İşitme cihazı uyarlama gerektiriyor	İşitme uzmanınıza danışın

Neden	Olası çözüm
-------	-------------

### Sorun: Cep telefonu aramaları işitme cihazlarından duyulmuyor (DX Insera W 312 Dir işitme cihazları)

İşitme cihazları uçuş modundadır	Uçuş modundan çıkın: Pil kapağını açın ve ardından kapatın
İşitme cihazları telefonla eşlenmemiş	İşitme cihazlarınızı cep telefonunuzla tekrar eşleyin

Kılavuzda yer almayan tüm sorunlar için işitme uzmanınıza danışın.

## Semboller hakkında bilgi ve açıklamalar



Sonova AG, CE sembolü ile bu ürünün aksesuarlarıyla birlikte Tıbbi Cihazlar Direktifi 93/42/EEC ile radyo ve telekomünikasyon vericilerine ilişkin Radyo Ekipmanları Direktifi 2014/53/EU gerekliliklerini karşıladığını onaylamaktadır.

CE sembolünden sonraki sayılar, yukarıda sözü geçen direktifler kapsamında başvurulmuş onaylanmış kurumların koduna karşılık gelmektedir.



Bu sembol, kullanıcının bu kılavuzdaki ilgili bilgileri okuması ve dikkate alması gerektiğini gösterir.



Bu sembol, kullanıcının bu kılavuzdaki ilgili uyarı bildirimlerine dikkat etmesi gerektiğini gösterir.



Ürünün taşınmasına ve etkili bir şekilde kullanılmasına ilişkin önemli bilgiler.



Bu sembol, bu kullanıcı talimatlarında açıklanan ürünlerin, EN 60601-1 kapsamındaki bir Tip B uygulama parçasına yönelik gerekliliklere uygun olduğunu gösterir. İşitme cihazının yüzeyi Tip B uygulama parçası olarak belirtilmiştir.



Telif hakkı sembolü



Avrupa Topluluğu kapsamındaki Yetkili temsilciyi belirtir.



Bu sembol, (bu cihazı piyasaya süren) üreticinin adı ve adresiyle birlikte verilmektedir.

### Çalıştırma koşulları:

Bu cihaz, bu kullanıcı kılavuzunda başka türlü belirtilmedikçe, amaca uygun kullanıldığında sorunsuz ve kısıtlamasız çalışmak üzere tasarlanmıştır.

### Taşıma koşulları:

Sıcaklık: Alt Sınır =  $-20^{\circ}\text{C}$  ( $-4^{\circ}\text{F}$ ),

Üst Sınır =  $+60^{\circ}\text{C}$  ( $+140^{\circ}\text{F}$ )

Nem: Alt Sınır = %0, Üst Sınır = %70

Basınç: Alt Sınır = 50 kPA, Üst Sınır = 106 kPA



Üstü çizili çöp bidonu sembolü, bu cihazın normal evsel atıklar gibi çöpe atılmaması gerektiğini gösterir. Lütfen eski ve artık kullanılmayan cihazları, elektronik atıklar için sağlanmış atık alanlarında imha edin veya işitme uzmanınıza verin. Atık yönetiminin doğru yapılması, çevreyi ve insan sağlığını korur.



**Bluetooth** Bluetooth® sözcük işareti ve logolar Bluetooth SIG, Inc.'in sahibi olduğu tescilli ticari markalardır ve Sonova bu markaların kullanım lisansına sahiptir. Diğer ticari markalar ve ticari adlar kendi sahiplerinin mülkiyetindedir.

Insera

Insera, Sonova'nın bir ticari markasıdır.



Üretim tarihi



Seri numarası



Taşıma ve saklama sıcaklığı sınırlaması



Taşıma ve saklama nemi sınırlaması



Taşıma ve saklama atmosfer basıncı sınırlaması



Kuru tutun

## Uyumluluk bilgileri

### Uygunluk bildirimi

Sonova AG, işbu belgeyle bu ürünün Tıbbi Cihaz Direktifi 93/42/EEC ve Radyo Ekipmanları Direktifi 2014/53/EU gerekliliklerini karşıladığını beyan eder. Uygunluk Bildiriminin tam metnini aşağıdaki web sitesi aracılığıyla üreticiden isteyebilirsiniz: <https://unitron.com/content/certificates>

### Avustralya/Yeni Zelanda:

Bir cihazın, ilgili Radyo Spektrum Yönetimi (RSM) ve Avustralya İletişim ve Medya Kurumu (ACMA) düzenlemelerine uygunluğunu ve Yeni Zelanda ile Avustralya'da yasal olarak satılabileceğini gösterir. R-NZ uygunluk etiketi, Yeni Zelanda piyasasında A1 uygunluk seviyesi altında satılan radyo özellikli ürünleri içindir.



**R-NZ**

Bu kullanıcı kılavuzunda açıklanan işitme cihazı şunlar altında sertifikalıdır:

### Standart işitme sistemi

	ABD - FCC ID:	Kanada - IC:
DX Insera ITE 312 (Sağ)	KWC-INR	2262A-INR
DX Insera ITE 312 (Sol)	KWC-IND	2262A-IND

### Uyarı 1

Bu cihaz, FCC Kuralları Kısım 15 ve Endüstri Kanada RSS-210 ile uyumludur. Kullanımı aşağıdaki iki koşula tabidir:

- 1) Bu cihaz zararlı girişime neden olmaz ve
- 2) Bu cihaz, istenmeyen kullanıma neden olabilecek parazit dahil olmak üzere alınan her türlü girişimi kabul etmelidir.

## Uyarı 2

Sonova AG'den açık onay alınmadan bu cihazda yapılan deęişiklik veya modifikasyonlar, cihazın kullanımına yönelik FCC yetkisini geçersiz kılabılır.

## Uyarı 3

Bu cihaz test edilmiştir ve cihazın FCC Kuralları Kısım 15 ve Endüstri Kanada ICES-003 gereğince B Sınıfı dijital cihaz sınırlamalarıyla uyumlu olduđu görülmüştür. Bu sınırlamalar, konut tesisatlarında zararlı parazitlere karşı makul düzeyde koruma sağlamak üzere konulmuştur. Bu cihaz, radyo frekansı enerjisi oluşturur, kullanır ve yayabilir. Talimatlara uygun şekilde kurulmadığı ve kullanılmadığı takdirde radyo iletişimlerinde zararlı parazite neden olabilir. Ancak belirli bir kurulumda parazit olmayacağına garantisizdir. Bu cihaz, radyo ve televizyon alımında ekipmanın kapatılıp açılmasıyla tespit edilebilen zararlı parazite neden olursa kullanıcının aşağıdaki önlemlerden bir veya daha fazlasını uygulayarak paraziti gidermeye çalışması önerilir:

- Alıcı antenini yeniden yönlendirin veya konumlandırın
- Ekipmanla alıcı arasındaki mesafeyi artırın
- Cihazı, alıcının bağı olduđu elektrik devresinden farklı bir devre üzerindeki prize takın
- Yardım için satıcıya veya deneyimli bir radyo/TV teknisyenine danışın

## Dikkat Edilmesi Gereken Güvenlik Bilgileri

- Taşıma ve nakliye sırasında cihazınız, aksamlarına zarar gelmemesi için orijinal kutusunda tutulmalıdır
- Taşıma sırasında ürünü normal konumunda tutunuz
- Cihazı nakliye sırasında düşürmeyin ve darbelere karşı koruyunuz
- Ürünün müşteriye tesliminden sonra taşıma sırasında oluşan arızalar ve hasarlar garanti kapsamına girmez

## Yerel garanti

Lütfen işitme cihazınızı satın aldığınız yerdeki işitme uzmanından yerel garantisinin şartları hakkında bilgi isteyin.

## Uluslararası garanti

Sonova AG, satın alındığı tarihten itibaren geçerli olmak üzere bir yıllık sınırlı uluslararası garanti sunmaktadır. Bu sınırlı garanti piller, tüpler, boynuz, filtre, harici hoparlör (receiver) gibi parçaları deęil, işitme cihazındaki üretim ve malzeme kusurlarını kapsar. Garanti, yalnızca bir satın alma belgesi gösterilirse geçerlidir.

Uluslararası garanti, tüketici ürünlerinin satışı ile ilgili geçerli ulusal mevzuat uyarınca sahip olabileceğiniz yasal hakları etkilemez.

## Garanti sınırlaması

Bu garanti, yanlış kullanım veya bakım, kimyasallara maruz kalma veya gereğinden fazla basınca maruz kalma sonucu meydana gelen hasarları kapsamaz. Üçüncü şahısların veya yetkili olmayan servis merkezlerinin neden olduđu hasar, garantiyi geçersiz kılar. Bu garanti, bir işitme uzmanının kendi ofisinde yaptığı hizmetleri içermez.

Seri numarası (sol taraf):

Seri numarası (sağ taraf):

Satın alındığı tarih:

Yetkili işletme uzmanı (damga/imza):

Yetkili servis istasyonları ile yedek parça malzemelerinin temin edilebileceği yerlerin isim, adres ve telefon numaraları ve diğer erişim bilgileri:

Duyu İç Anadolu/Millet Cad. Karadeniz Çarşısı No:33 K:1 Kayseri/  
+90 352 2220629

Altınses İşitme/Güllük Cad. Özpınar Atasın Apt. No:85 K:1 D:9  
Antalya/+90 242 2485379

Duysel/Sağlık Sokak, Opera Han 25/16-17 (The Marmara Oteli Yanı)  
34437 Taksim/İstanbul/+90 212 252 02 45

İşitme cihazınıza yetkili servisler dışında kesinlikle müdahale edilmemesine özen gösteriniz. Aksi takdirde cihazınız garanti kapsamı dışında kalacaktır.

## Tüketici Hakları

Malın ayıplı olduğunun anlaşılması durumunda tüketici, 6502 sayılı Tüketicinin Korunması Hakkında Kanunun 11inci maddesinde yer alan;

a-Sözleşmeden dönme,

b-Satış bedelinden indirim isteme,

c-Ücretsiz onarılmasını isteme,

ç-Satılanın ayıpsız bir misli ile değiştirilmesini isteme haklarından birini kullanabilir.

## Kablosuz İşitme Cihazı İçin Telsiz Bilgisi

Anten tipi	Rezonanslı döngü anten
Çalışma frekansı	2.402-2.480 GHz
Modülasyon	GFSK, Pi/4 DPSK
Yayılan güç	<1 mW (EIRP)

## Bluetooth®

Menzili	~ 1 m (sınıf 3)
Bluetooth	Sürüm 4.2
Desteklenen profiller	HFP (Eller serbest profili), A2DP

## Emisyon ve Bağışıklık Standartlarıyla Uyumluluk

Emisyon standartları	EN 60601-1-2
	IEC 60601-1-2
	EN 55011
	CISPR11/AMD1
	CISPR22
	CISPR32
	ISO 7637-2
	CISPR25
	EN 55025



Bağışıklık standartları	EN 60601-1-2
	IEC 60601-1-2
	EN 61000-4-2
	IEC 61000-4-2
	EN 61000-4-3
	IEC 61000-4-3
	EN 61000-4-4
	IEC 61000-4-4
	EN 61000-4-5
	IEC 61000-4-5
	EN 61000-4-6
	IEC 61000-4-6
	EN 61000-4-8
	IEC 61000-4-8
	EN 61000-4-11
	IEC 61000-4-11
	IEC 60601-1 (§ 4.10.2)
	ISO 7637-2

## Hasta geri bildirimini

Özel ihtiyaç veya endişelerinizi not alın ve notlarınızı işitme cihazınız takıldıktan sonraki ilk işitme merkezi ziyaretinizde yanınızda getirin.

Bu bilgiler, işitme uzmanınızın ihtiyaçlarınıza yönelmesine yardımcı olacaktır.

\_\_\_\_\_  
\_\_\_\_\_

\_\_\_\_\_  
\_\_\_\_\_

\_\_\_\_\_  
\_\_\_\_\_

\_\_\_\_\_  
\_\_\_\_\_

\_\_\_\_\_  
\_\_\_\_\_





unitron.com

Distribütör

İthalatçı Firma

Sonova Duyu Sistemleri İth.İhr.Tic.Paz.Ltd.Şti.  
Cumhuriyet Cad. Kervansaray Apt. B Blok No:54  
D:14 Harbiye-Şişli/İstanbul  
Tel: +90 212 2326722  
info.turkiye@unitron.com

A/2020-09 029-6431-22 © 2020 Sonova. Tüm hakları saklıdır.

**sonova**



7 613389 438291