

Stride™ B-UP İşitme cihazı kullanım kılavuzu

Powered by **Blu**



Bir Sonova markası

unitron™ Love the
experience

Bu kullanım kılavuzu ařađıdaki modeller için geerlidir:

İřitme cihazları

CE
0459

Stride™ B9-UP	2021
Stride™ B7-UP	2021
Stride™ B5-UP	2021
Stride™ B3-UP	2021
Stride™ B1-UP*	2021
Stride™ B-UP FLEX:TRIAL	2021

*tüm pazarlarda mevcut olmayabilir



İřitme cihazlarınız

İřitme uzmanı: _____

Telefon: _____

Model: _____

Seri numarası: _____

Garanti: _____

Program 1 řunlar içindir: _____

Program 2 řunlar içindir: _____

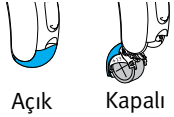
Program 3 řunlar içindir: _____

Program 4 řunlar içindir: _____

Satın alma tarihi: _____

Hızlı referans

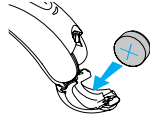
Açık/Kapalı



Açık

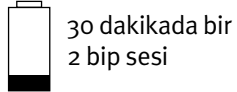
Kapalı

Pilleri değiştirme



Pil sembolü

Düşük pil uyarısı



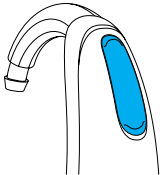
30 dakikada bir
2 bip sesi

Pil boyutu



675

Çok işlevli düğme



Unitron işitme cihazlarını tercih ettiğiniz için teşekkür ederiz. Unitron, bireylerin tüm işitme deneyimlerinde kendilerini baştan sona iyi hissetmeleri gerektiğine inanan bir işitme çözümü şirkettir. Ustalıkla tasarlanmış ürünlerimiz, teknolojilerimiz, hizmetlerimiz ve programlarımız, hiçbir yerde bulamayacağınız düzeyde kişiselleştirme sağlar. **Keyif alacağınız deneyim için hazır olun.**

İşitme cihazlarınızı tanıyarak bu cihazlardan en iyi verimi almak için lütfen kullanım kılavuzunu dikkatlice okuyun. Bu cihazın kullanımı için eğitime gerek yoktur. Bir işitme uzmanı, sizi satış sırasında bilgilendirirken işitme cihazlarını kişisel tercihlerinize göre ayarlamanıza yardımcı olacaktır.

İşitme cihazınızın ve aksesuarlarınızın özellikleri, avantajları, kurulumu, kullanımı ve bakımı veya onarımı hakkında daha fazla bilgi almak için işitme uzmanınızla ya da üretici temsilcisiyle iletişime geçin. Ek bilgileri ürününüzün Spesifikasyon sayfasında bulabilirsiniz.

İçindekiler

1. Tek bakışta işitme cihazlarınız	2
2. İşitme cihazlarınızı açma ve kapatma	4
3. İşitme cihazlarınızı kulaklarınıza takma.....	5
4. Çalıştırma talimatları.....	6
Pil bilgileri	9
Cep telefonunuzu işitme cihazlarınızla eşleme	12
Cep telefonu ile görüşme yapma.....	14
Cep telefonunuzu işitme cihazlarınızla birlikte kullanma	15
TV Connector	18
Tinnitus maskeleyici.....	19
Uçuş modu	20
5. İşitme cihazlarınızın bakımı	22
6. Aksesuarlar	27
Yardımcı dinleme cihazları	29
7. Sorun giderme kılavuzu.....	30
8. Önemli güvenlik bilgileri.....	35
Tinnitus maskeleyici	54
9. Çalıştırma, taşıma ve saklama koşulları	57
10. Semboller hakkında bilgi ve açıklamalar	58
11. Uygunluk bilgileri	62

1. Tek bakışta işitme cihazlarınız

- 1 **Boynuz:** Size özel olarak yapılmış kulak kalıbı, boynuz sayesinde işitme cihazlarınıza bağlanır
- 2 **Mikrofon:** Sesler, işitme cihazlarınıza mikrofonlar aracılığıyla iletilir
- 3 **Çok işlevli düğme:** Özel ayarlarınıza bağlı olarak dinleme programları arasında geçiş yapar, ses düzeyini ayarlar ya da cep telefonu çağrılarını kabul eder veya reddeder
- 4 **Pil kapağı (açık ve kapalı):** İşitme cihazlarınızı açmak için kapağı kapatın, işitme cihazlarınızı kapatmak veya pili değiştirmek içinse kapağı tamamen açın
- 5 **Hortum:** Kulak kalıbının boynuza takılmasını sağlayan parçasıdır
- 6 **Kulak kalıbı:** Sesin işitme cihazlarından kulağa iletilmesine olanak tanır ve işitme cihazlarının sabit kalmasını sağlar

Stride B-UP BTE işitme cihazları

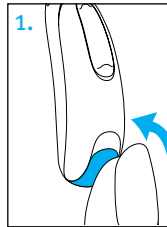


2. İşitme cihazlarınızı açma ve kapatma

Pil kapağı, açma kapatma anahtarı olarak kullanılır.

1. **Açık:** Pil kapağını tamamen kapatın.

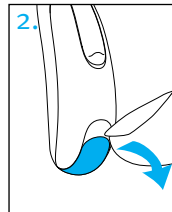
① **Not:** İşitme cihazının açılması 5 saniye sürebilir. İşitme uzmanınız, gerekirse, açılma süresini uzatabilir.



2. **Kapalı:** Pil kapağını kısmen açın.

3. **Açma:** Pile erişmek ve pili değiştirmek için pil kapağını tamamen açın.

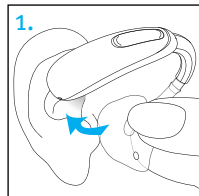
① **Not:** İşitme cihazınızı cihaz kulağınızdayken açmak ve kapatmak istiyorsanız, cihazın alt ve üst kısımlarını baş ve işaret parmaklarınızla kavrayın. Pil kapağını açmak ve kapatmak için baş parmağınızı kullanın.



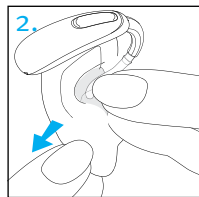
3. İşitme cihazlarınızı kulaklarınıza takma

İşitme cihazlarınız renk kodludur; cihazların dış kısmında bir işaret vardır: kırmızı = sağ kulak; mavi = sol kulak.

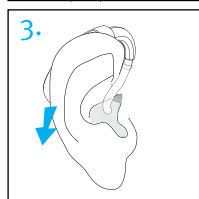
1. Kulak kalıbını, açıklık kulak kanalınıza bakacak ve işitme cihazı kulağınızın üstüne oturacak şekilde baş parmağınızla işaret parmağınızın arasında tutun.



2. Kulak kalıbını kulağınıza dikkatlice yerleştirin. Hafifçe arkaya doğru bükmeniz gerekebilir. Kulak kalıbı, kulağınıza düzgün ve rahat bir şekilde oturmalıdır. Kulak memenizi nazikçe aşağı ve arkaya doğru çekerek kulak kalıbının kulak kanalınıza daha kolay yerleşmesine yardımcı olun.



3. İşitme cihazını kulağınızın üst kısmına yerleştirin.



4. Çalıştırma talimatları

İşitme cihazlarınız daha fazla ayarlama imkanı tanıyan çok işlevli bir düğmeye sahiptir. Çok işlevli düğmeyi, eşleştirdiğiniz cep telefonuna gelen çağrılar kabul etmek ve reddetmek için de kullanabilirsiniz. İşitme cihazlarınızı kontrol etmek için isteğe bağlı Remote Control veya Remote Plus uygulamasını kullanabilirsiniz.

- ① Bu talimatlarda, varsayılan çok işlevli düğme ayarları açıklanmaktadır. İşitme uzmanınız düğmelerin işlevlerini değiştirebilir. Daha fazla bilgi için işitme uzmanınıza danışın.

Çok işlevli düğme



İşitme cihazlarındaki çok işlevli düğme, hem ses hem program kontrolü işlevini yerine getirebilir.

□ Program kontrolü

Herhangi bir taraftaki işitme cihazındaki düğmenin üst kısmını 2 saniyeden uzun süre basılı tuttuğunuzda bir sonraki işitme cihazı programına geçersiniz. İşitme cihazlarınız, bip sesi vererek hangi programda olduğunuzu belirtir.

Program ayarı	Bip sesleri
Program 1 (ör. otomatik program)	♪ 1 bip
Program 2 (ör. gürültüde konuşma)	♪♪ 2 bip
Program 3 (ör. telefon)	♪♪♪ 3 bip
Program 4 (ör. müzik)	♪♪♪♪ 4 bip

Kişiselleştirilmiş programlarınızın listesi için lütfen bu kitapçığın ön kısmına bakın.

□ Ses kontrolü

Ortamınızın ses düzeyini ayarlamak için:

- Ses düzeyini artırmak için işitme cihazının üzerindeki düğmenin üst kısmına basın
- Ses düzeyini azaltmak için işitme cihazı üzerindeki düğmenin alt kısmına basın

Siz sesi değiştirdikçe işitme cihazlarınızdan bip sesi gelecektir.

Ses düzeyi ayarı	Bip sesleri
Önerilen ses düzeyi	♪ 1 bip
Ses düzeyini arttırma	♪ kısa bip sesi
Ses düzeyini azaltma	♪ kısa bip sesi
Maksimum ses düzeyi	♪♪ 2 bip
Minimum ses düzeyi	♪♪ 2 bip

Pil bilgileri

Düşük pil uyarısı

İki uzun bip sesi, işitme cihazı pil seviyesinin düşük olduğunu gösterir. Düşük pil uyarısının ardından sesler normal netlikte olmayabilir. Bu durum normaldir ve pillerin değiştirilmesiyle düzeltilebilir.

Düşük pil uyarısını duymıyorsanız işitme uzmanınız uyarının tınısını ya da yüksekliğini değiştirebilir, isterseniz tamamen kapatılabilir.

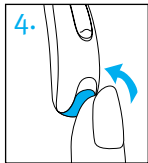
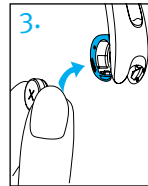
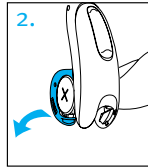
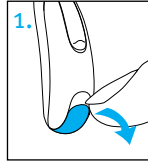
- ① İşitme cihazlarınız, piller değiştirilinceye kadar her 30 dakikada bir düşük pil uyarısı verecek şekilde tasarlanmıştır ancak piller, durumlarına bağlı olarak bir sonraki düşük pil uyarısını vermeden önce de bitebilir. Bu nedenle düşük pil uyarısını bir kez duyduğunuzda pilleri mümkün olduğunca çabuk bir şekilde değiştirmeniz önerilir.

Pili deęiřtirme

1. Pil kapaęını tırnaęınızla yavařça çekin.
2. Pili bař parmaęınızla ve iřaret parmaęınızla tutarak çıkarın.
3. Yeni pili, pil üzerindeki (+) iřareti pil kapaęı tarafındaki (+) iřaretiyle aynı yöne bakacak řekilde pil bölmesine yerleřtirin. Bu, pil kapaęının düzgün řekilde kapanmasını saęlayacaktır.

① **Not: Pil düzgün řekilde yerleřtirilmezse iřitme cihazı açılmayacaktır.**

4. Pil kapaęını kapatın.

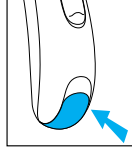


Pillerin bakımı

- Pilleri her zaman güvenli ve çevreye duyarlı bir řekilde atın.
- Pil ömrünü uzatmak için iřitme cihazlarınızı kullanımda deęilken ve özellikle uyku sırasında kapatmayı unutmayın.
- İřitme cihazlarının takılı olmadığı zamanlarda ve özellikle uyku sırasında pilleri çıkarın ve pil kapaęını açık tutun. Böylece içerideki nem buharlařacaktır.

Cep telefonunuzu işitme cihazlarınızla eşleme

1. Telefonunuzdaki ayarlar menüsüne giderek **Bluetooth®** özelliğinin açık olduğundan emin olun ve Bluetooth özellikli cihazları aratın.
 2. Pil kapağını kapatarak işitme cihazlarınızı açın. İşitme cihazlarınız 3 dakika boyunca eşleme modunda kalır.
 3. Telefonunuz, bulduğu Bluetooth özelliği açık cihazların bir listesini gösterir. Listedeki işitme cihazınızı seçtiğinizde iki işitme cihazınız birden telefonunuzla aynı anda eşlenir. Telefonunuz işitme cihazlarınızla başarılı bir şekilde eşlendiğinde bir melodi duyarsınız.
- ① Eşleme işlemini her Bluetooth özellikli telefonla bir defa yapmanız yeterlidir.
- ① Bluetooth özellikli bir cihazı telefonunuzla eşleme talimatları için telefonunuzun kullanım kılavuzuna başvurabilirsiniz.



Cep telefonunuza bağlanma

İşitme cihazlarınız telefonunuzla eşlendikten sonra, telefonunuz ve işitme cihazlarınız açık ve birbirinin alanı dahilinde olduğu zaman otomatik olarak bağlanır. Bu yaklaşık 2 dakika sürebilir.

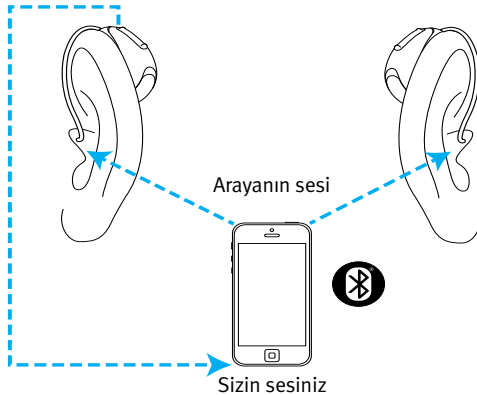
- ① Telefon açık kaldığı ve cihazdan en fazla 10 metre (30 fit) uzakta olduğu sürece bağlantı devam eder.
- ① İşitme cihazlarınız ile cep telefonu hoparlörü arasında çağrı geçişi yapmak için istediğiniz ses kaynağını telefonunuzdan seçin. Bunu nasıl yapacağınızdan emin değilseniz cep telefonunuzla birlikte verilen kullanım kılavuzunu inceleyebilirsiniz.

Bluetooth® Bluetooth SIG, Inc. şirketine ait olan ve Sonova tarafından lisanslı kullanılan tescilli bir ticari markadır.

Cep telefonu ile görüşme yapma

İşitme cihazlarınız, Bluetooth özellikli telefonlarla doğrudan iletişime olanak tanır. Telefon ile eşleştirildiğinde ve telefona bağlandığında, arayanın sesini doğrudan işitme cihazlarınızdan duyacaksınız. İşitme cihazlarınız sesinizi kendi mikrofonlarıyla alır. Ek eşleşme desteğiyle işitme cihazlarınıza telefon gibi iki aktif Bluetooth cihazı bağlanabilir.

- ① Cep telefonunuzu ağzınıza yakın tutmanıza gerek yoktur, sesiniz işitme cihazlarınızdan cep telefonunuza iletilir.



Cep telefonunuzu işitme cihazlarınızla birlikte kullanma

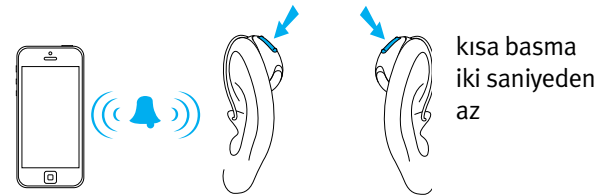
Arama yapma

Eşlenen cep telefonunuzla, normalde olduğu şekilde arama yapın. Konuşmayı işitme cihazlarınızdan duyacaksınız. İşitme cihazlarınız sesinizi kendi mikrofonlarıyla alır.

Cep telefonundan çağrı kabul etme

Bir çağrı geldiğinde, işitme cihazlarınızdan gelen çağrı bildirimini duyarsınız.

Çağrı, iki işitme cihazından birinde düğmenin üst veya alt kısmına 2 saniyeden kısa bir süre basılarak kabul edilebilir. Alternatif olarak, çağrıyı her zaman yaptığınız gibi telefonunuzdan da kabul edebilirsiniz.

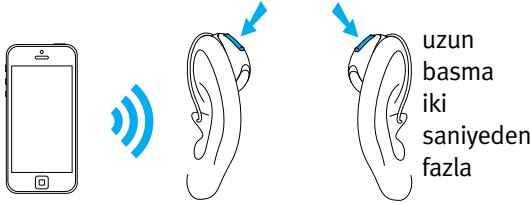


Çağrıyı sonlandırma

Çağrıyı, iki işitme cihazından birinde düğmenin üst veya alt kısmını 2 saniyeden uzun süre basılı tutarak sonlandırın. Alternatif olarak, çağrıyı her zaman yaptığınız gibi telefonunuzdan da sonlandırabilirsiniz.

Çağrı reddetme

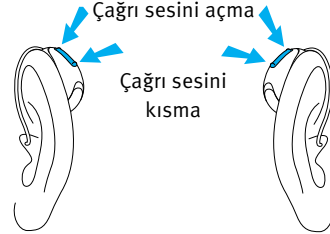
Gelen çağrı, iki işitme cihazından birinde düğmenin üst veya alt kısmı 2 saniyeden uzun süre basılı tutularak reddedilebilir. Alternatif olarak, çağrıyı her zaman yaptığınız gibi telefonunuzdan da reddedebilirsiniz.



Cep telefonu çağrıları ve ortamınız arasındaki ses dengesini ayarlama

Eşlenmiş cep telefonu kullanılarak yapılan çağrılar sırasında:

- İşitme cihazı düğmesinin üst kısmına basarak telefonun sesini açar ve ortam sesini kısarsınız
- İşitme cihazı düğmesinin alt kısmına basarak telefonun sesini kısar ve ortam sesini açarsınız

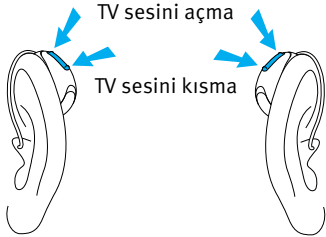


TV Connector

Televizyonunuz ve ortamınız arasındaki ses dengesini ayarlama

TV Connector aksesuarıyla televizyondaki sesleri duyarken:

- İşitme cihazı düğmesinin üst kısmına basarak televizyonun sesini açar ve ortam sesini kısarsınız
- İşitme cihazı düğmesinin alt kısmına basarak televizyonun sesini kısıp ortam sesini açarsınız



Tinnitus maskeleyici

İşitme uzmanınız bir tinnitus maskeleyici programı yapılandırmışsa tinnitus maskeleyici programındayken tinnitus maskeleyici düzeyini ayarlayabilirsiniz. Gürültü düzeyini ayarlamak için:

- Tinnitus maskeleyiciyi artırmak için işitme cihazı düğmesinin üst kısmına basın ve
- Tinnitus maskeleyiciyi azaltmak için işitme cihazı düğmesinin alt kısmına basın

Remote Plus uygulaması:

- Gelişmiş özellikler düğmesine dokunarak tinnitus maskeleyicinin ses düzeyini artırabilir veya azaltabilirsiniz

Siz düzeyini değiştirdikçe işitme cihazlarınız bip sesi verecektir.

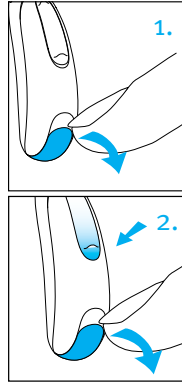
Uçuş modu

İşitme cihazlarınız 2.4 GHz-2.48 GHz frekans aralığında çalışır. Bazı hava yolu şirketleri uçuş esnasında tüm cihazların uçuş moduna alınmasını istemektedir. Cihazınızı uçuş moduna almak işitme fonksiyonlarını durdurmaz, yalnızca Bluetooth bağlantı işlevlerini kapatır.

Uçuş moduna geçme

Kablosuz Bluetooth işlevlerini kapatmak ve uçuş moduna geçmek için:

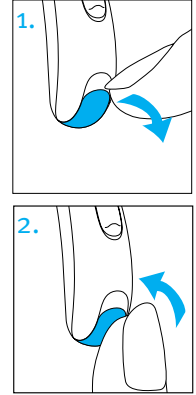
1. Pil kapağını açın.
2. İşitme cihazı kapalı durumdayken, pil kapağını kapatma sırasında işitme cihazının alt düğmesini 7 saniye boyunca basılı tutun.



Uçuş modundan çıkma

Kablosuz Bluetooth işlevlerini etkinleştirmek ve uçuş modundan çıkmak için:

1. Pil kapağını açın.
2. Pil kapağını kapatın.



5. İşitme cihazlarınızın bakımı

İşitme cihazlarınızı koruma

- İşitme cihazlarınızın özenli ve rutin bakımı, üstün performansına ve uzun kullanım ömrüne katkı sağlar. Uzun bir kullanım ömrü için Sonova AG, ilgili işitme cihazının kademeli olarak kullanımdan kaldırılmasının ardından minimum beş yıllık bir servis dönemi sunmaktadır.
- Cihaz kullanımında değilken pil kapaklarını açın.
- Saç bakım ürünlerini kullanırken daima işitme cihazlarınızı çıkarın. İşitme cihazları tıkanarak düzgün şekilde çalışmamaya başlayabilir.
- İşitme cihazlarınızı banyoda ya da duşta takmayın veya suya batırmayın.
- İşitme cihazlarınız ıslanırsa fırında veya mikrodalga fırında kurutmaya çalışmayın. Kontrollerin hiçbiriyle oynamayın. Pil kapaklarını hemen açın, pilleri çıkarın ve işitme cihazlarınızın 24 saat boyunca kendiliğinden kurumasını bekleyin.

- İşitme cihazlarınızı aşırı sıcaktan (saç kurutma makinesi, torpido gözü veya panel) koruyun.
- İşitme cihazlarınızı kutularına yerleştirirken kabloları bükmemeyi veya sıkılmayın.
- Clean Dry kiti gibi bir nem gidericinin düzenli kullanımı, paslanmayı önleyerek işitme cihazlarınızın ömrünü uzatmaya yardımcı olabilir. Nem giderici kullanmadan önce pilleri çıkarın.
- İşitme cihazlarınızı düşürmeyin ya da sert bir yüzeye çarpmayın.

İşitme cihazlarınızı temizleme

Her günün sonunda işitme cihazlarınızı yumuşak bir bezle temizleyin. Mikrofon girişlerinin cihaz ile birlikte verilen temizlik fırçasıyla düzenli olarak temizlenmesi, işitme cihazlarınızın ses kalitesini korumasını sağlayacaktır. İşitme uzmanınız bunu size gösterebilir.

Nemin buharlaşması için işitme cihazlarını gece pil kapakları açık bir şekilde kutusuna koyun.

- ① Kulak kiri doğal ve yaygındır. Günlük temizlik ve bakım rutininizde işitme cihazlarınızın kulak kirinden arınmış olmasını sağlamak önemli bir adımdır.
- ① İşitme cihazlarınızı, dome veya kulak kalıplarınızı kesinlikle alkolle temizlemeyin.
- ① Kulak kirini çıkarmak için keskin aletler kullanmayın. İşitme cihazlarınıza veya kulak kalıplarına ev aletlerini sokmanız cihaz ve kalıplarda ciddi hasara neden olabilir.

Kulak kalıplarınızı temizleme

Kulak kalıbını ve boynuzun dış kısmını her günün sonunda nemli bir bezle temizleyin. İşitme cihazlarının içine su girmesini önleyin.

- ① Kulak kalıplarınızı alkolle temizlemeyin.

Kulak kalıplarınızın tıkanması durumunda, girişi kulak kiri temizleyici veya boru temizleyiciyle açın.

Doktorunuz kulak damlası kullanmanızı isterse, tıkanmayı önlemek için kulak kalıplarının veya hortumun içine girebilecek nemi temizleyin.



Kulak kalıplarının daha fazla temizlenmesi gerekirse:

1. İşitme cihazını bir elinizde tutup hortumu boynuzun ters yönüne doğru nazikçe çekerek plastik hortumu işitme cihazının boynuzundan ayırın.
2. Kulak kalıplarını ve hortumu yalnızca ılık suda ve yumuşak bir sabunla yıkayın.
3. Bu parçaları soğuk suyla durulayın ve gece boyu kurumaya bırakın.
4. Kulak kalıbı hortumlarının tamamen kuru olduğundan emin olun. Boynuzun arkasındaki hortumu kaydırarak bunları işitme cihazınız üzerindeki boynuza yeniden takın. İşitme cihazı hava pompasının kullanılması, hortumdaki nemin/kirin giderilmesine yardımcı olabilir. Daha fazla bilgi için işitme uzmanınıza danışın.

6. Aksesuarlar

TV Connector

TV Connector, televizyonunuzun sesini doğrudan işitme cihazlarınıza gönderen isteğe bağlı bir aksesuardır. TV Connector aynı zamanda stereo sistemlerden, bilgisayarlardan ve diğer ses kaynaklarından da ses aktarımı yapabilir.

Remote Control

Remote Control, işitme cihazının ses düzeyini ve program değişikliklerini kontrol etmek için kullanılacak isteğe bağlı bir aksesuardır.

PartnerMic

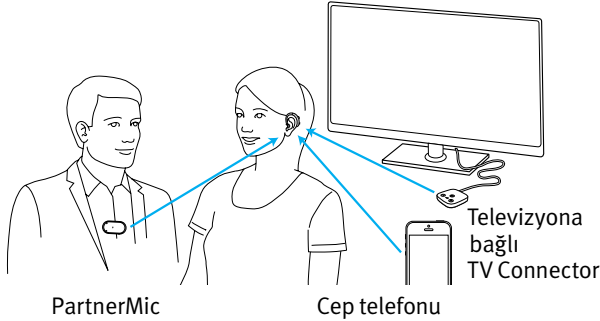
PartnerMic, bir konuşmacının sesinin aktarımını kablosuz olarak işitme cihazlarınıza iletmek için kullanılabilen isteğe bağlı bir aksesuardır.

RogerDirect™

İşitme cihazlarınız Roger™ aksesuarları ile uyumludur. Roger aksesuarları, bir sesin veya ses kaynağının kablosuz olarak işitme cihazlarınıza iletilmesi için kullanılabilir.

Bağlantıya genel bakış

Aşağıdaki çizim, işitme cihazlarınızın bağlanma seçeneklerini göstermektedir.



Ayrıntılı bilgi için lütfen aksesuarınızla birlikte verilen kullanım kılavuzunu inceleyin. TV Connector, Remote Control, PartnerMic veya Roger aksesuarları edinmek için lütfen işitme uzmanınızla iletişime geçin.

Yardımcı dinleme cihazları

Kamu alanlarında dinleme

Telecoil'ler elektromanyetik enerjiyi toplayarak sese dönüştürür. İşitme cihazınızın telecoil seçeneği, döngü sistemi gibi telecoil uyumlu yardımcı işitme cihazları donanımlı kamusal alanlarda dinlemenize yardımcı olabilir.



Bu sembolün bulunduğu yerlerde bir döngü sistemi mevcuttur ve bu sistem, işitme cihazlarınızla uyumludur. Döngü sistemleriyle ilgili daha fazla bilgi için lütfen işitme uzmanınıza danışın.

7. Sorun giderme kılavuzu

Neden	Olası çözüm
Sorun: Ses yok	
Açık değil	Cihazı açın
Düşük/bitmiş pil	Pili değiştirin
Düşük pil teması	İşitme uzmanınıza danışın
Pil ters yerleştirilmiş	Pili artı (+) kısmı yukarı gelecek şekilde yerleştirin
Kulak kalıpları kulak kiriyle tıkalı	Kulak kalıplarını temizleyin. Bkz. “İşitme cihazlarınızı temizleme.” İşitme uzmanınıza danışın
Tıkalı mikrofon koruması	İşitme uzmanınıza danışın

Neden	Olası çözüm
Sorun: Ses yeterince yüksek değil	
Düşük ses düzeyi	Sesi açın; sorun devam ederse işitme uzmanına başvurun
Düşük pil	Pili değiştirin
Kulak kalıpları düzgün şekilde yerleştirilmemiş	Bkz. “3. İşitme cihazlarınızı kulaklarınıza takma.” Dikkatli bir şekilde yeniden yerleştirin
İşitmede değişiklik	İşitme uzmanınıza danışın
Kulak kalıpları kulak kiriyle tıkalı	Kulak kalıplarını temizleyin. Bkz. “İşitme cihazlarınızı temizleme.” İşitme uzmanınıza danışın
Tıkalı mikrofon koruması	İşitme uzmanınıza danışın

Neden	Olası çözüm
-------	-------------

Sorun: Kesintili

Düşük pil	Pili değiştirin
Pil temas noktası kirlî	İşitme uzmanınıza danışın

Sorun: İki uzun bip sesi duyuluyor

Düşük pil	Pili değiştirin
-----------	-----------------

Sorun: Uğultu duyuluyor

Kulak kalıpları düzgün şekilde yerleştirilmemiş	Bkz. “3. İşitme cihazlarınızı kulaklarınıza takma.” Dikkatli bir şekilde yeniden yerleştirin
Kulak yakınında el/giysi	Eli/giysiyi kulağınızdan uzaklaştırın
Kulak kalıpları tam olarak uymuyor	İşitme uzmanınıza danışın

Neden	Olası çözüm
-------	-------------

Sorun: Ses net değil, bozuk geliyor

Kulak kalıpları tam olarak uymuyor	İşitme uzmanınıza danışın
Kulak kalıpları kulak kırıyla tıkalı	Kulak kalıplarını temizleyin. Bkz. “İşitme cihazlarınızı temizleme.” İşitme uzmanınıza danışın
Düşük pil	Pili değiştirin
Tıkalı mikrofon koruması	İşitme uzmanınıza danışın

Sorun: Kulak kalıpları kulaktan çıkıyor

Kulak kalıpları tam olarak uymuyor	İşitme uzmanınıza danışın
Kulak kalıpları düzgün şekilde yerleştirilmemiş	Bkz. “3. İşitme cihazlarınızı kulaklarınıza takma.” Dikkatli bir şekilde yeniden yerleştirin

Neden Olası çözüm

Sorun: Telefon bağlantısı zayıf

Telefon uygun şekilde konumlandırılmamış Daha net sinyal için telefon alıcısını kulağınızın etrafında hareket ettirin.

İşitme cihazı ayarlama gerektiriyor İşitme uzmanınıza danışın

Sorun: Cep telefonu aramaları işitme cihazlarından duyulmuyor

İşitme cihazları uçuş modundadır Uçuş modundan çıkın: Pil kapağını açın ve ardından kapatın

İşitme cihazları telefonla eşlenmemiş İşitme cihazlarınızı cep telefonunuzla tekrar eşleyin

Kılavuzda yer almayan tüm sorunlar için işitme uzmanınızla iletişime geçin.

8. Önemli güvenlik bilgileri

İşitme cihazınızı kullanmadan önce lütfen sonraki sayfalarda yer alan ilgili güvenlik bilgilerini ve kullanım sınırlamalarıyla ilgili bilgileri okuyun.

Kullanım amacı

İşitme cihazlarının amaçlanan kullanımı, sesi yükseltip kulaklara ileterek işitme kaybını telafi etmeye yöneliktir.

Tinnitus özelliği, kulak çınlaması rahatsızlığı olan ve amplifikasyon isteyen kişiler tarafından kullanılmak üzere tasarlanmıştır. Kullanıcının dikkatini kulak çınlamalarından uzaklaştırmaya yardımcı olabilecek destekleyici gürültü stimülasyonu sağlar.

Endikasyonlar

İşitme cihazlarının ve Tinnitus özelliğinin kullanımına ilişkin genel klinik endikasyonlar şunlardır:

- İşitme kaybı yaşanması
- Tek veya çift taraflı işitme kayıpları

- İletken, sensörinöral ve mikst tip işitme kayıpları
- Orta dereceden ileri dereceye kadar olan işitme kayıpları
- Kronik tinnitus yaşanması (yalnızca tinnitus özelliği olan cihazlar için geçerlidir).

Kontrendikasyonlar

İşitme cihazlarının ve Tinnitus yazılımının kullanımına ilişkin genel klinik kontrendikasyonlar şunlardır:

- İşitme kaybının, işitme cihazının uyum aralığında olmaması (ör. kazanç, frekans yanıtı)
- Akut kulak çınlaması
- Kulak deformitesi (ör. kapalı kulak kanalı; kulak kepçesinin olmaması)
- Nöral işitme kaybı (işitme sinirinin olmaması/görevini yerine getirememesi gibi retrokoklear patolojiler)

Bir kullanıcıyı, bir uzman doktorun veya başka bir uzmanın görüşüne ve/veya tedavisine yönlendirmek için ana kriterler şunlardır:

- Kulakta doğuştan olan veya travmatik bir bozukluk görülmesi;
- Son 90 günde kulaktan bir akıntı gelmesi;
- Son 90 günde bir veya iki kulakta ani ya da hızla ilerleyen işitme kaybı.
- Akut veya kronik baş dönmesi;
- 500 Hz, 1000 Hz ve 2000 Hz'de 15 dB'e eşit veya daha büyük odyometrik hava-kemik aralığı;
- Kulak kanalında belirgin kulak kiri birikiminin veya yabancı bir cismin gözle görülmesi;
- Kulakta acı veya rahatsızlık;
- Kulak zarı ve kulak kanalının anormal görünümü, örneğin:
 - Dış kulak yolunun iltihabı,
 - Delinmiş kulak zarı;
 - İşitme uzmanının tıbbi bir sorun olduğuna inandığı diğer anormallikler

İşitme uzmanı, aşağıdakiler geçerli olduğunda yönlendirmenin uygun olmadığına veya kullanıcıya yarar sağlamayacağına karar verebilir:

- Kullanıcının, bir uzman doktor tarafından tam olarak muayene edildiğine ve mümkün olan tedavilerin sağlandığına dair yeterli kanıt varsa;
- Kullanıcının durumu önceki muayene ve/veya tedaviden sonra kötüleşmediyse ya da önemli ölçüde değişmediyse.

Kullanıcı gerekli bilgilere sahip olarak, bilinçli bir şekilde tıbbi görüş alma tavsiyesini kabul etmemeye karar verirse, aşağıdaki şartlar gözetilerek uygun işitme cihazı sistemlerinin önerilmesine izin verilir:

- Tavsiyenin, kullanıcının sağlığı veya genel durumu üzerinde herhangi bir olumsuz etkisi olmaması;
- Kullanıcının yararı için tüm gerekli değerlendirmelerin yapıldığını doğrulayan kayıtlar olması durumunda

Yasal olarak gerekliyse, kullanıcı yönlendirme tavsiyesini kabul etmediğini ve bunun bilgilendirildikten sonra aldığı bir karar olduğunu onaylayan bir feragatname imzalar.

Klinik yarar:

Konuşmaları daha iyi anlama

Yan etkiler:

İşitme cihazlarının tinnitus gibi psikolojik etkileri dahil olmak üzere baş dönmesi, kulak kiri birikmesi, çok fazla baskı, terleme veya nem, su toplaması, kaşınma ve/veya kızarıklık, tıkanıklık ya da doluluk hissi ve bu hislere bağlı baş ağrısı ve kulakta acı gibi yan etkileri işitme uzmanınız giderebilir veya bu yan etkilerin hafiflemesini sağlayabilir. Geleneksel işitme cihazlarının kullanıcıları yüksek ses seviyelerine maruz kalma ihtimali vardır. Bunun sonucunda, akustik travma etkisiyle frekans aralığında eşik değişiklikleri görülebilir.

Hedef kullanıcı kitlesi

Hedef kullanıcı kitlesi, 36 aylıktan itibaren hafif ila ileri derecede işitme kaybı (ISO 60115-18) olan kişilerdir. Tinnitus yazılımı özelliği için hedef kullanıcı kitlesi, 18 yaşından büyük kişilerdir.

Hedef kullanıcı kitlesi:

İşitme kaybı olup işitme cihazı kullanan kişiler ve onların bakımını üstlenen kişiler. İşitme cihazının ayarlanmasından sorumlu işitme uzmanı.

Önemli bilgiler

- ① İşitme cihazları (her işitme kaybı için özel olarak programlanır) yalnızca hedeflenen kişi tarafından kullanılmalıdır. İşitme yetisine zarar verebileceğinden, başka herhangi bir kişi tarafından kullanılmamalıdır.
- ① İşitme cihazları normal işitme kabiliyetini geri getirmez ve organik koşullar nedeniyle meydana gelen herhangi bir işitme bozukluğunu önlemez veya düzeltmez.
- ① İşitme cihazları, yalnızca doktorunuzun veya işitme uzmanınızın belirttiği şekilde kullanılmalıdır.
- ① İşitme cihazlarının kullanımı, işitme rehabilitasyonu sürecinin bir parçasıdır; işitme eğitimi ve dudak okuma eğitimi ile desteklenmesi gerekebilir.
- ① Çoğu durumda, işitme cihazlarının sık kullanılmaması tam olarak fayda sağlamaz. İşitme cihazlarınıza alıştıktan sonra bu cihazları her gün, gün boyunca kullanın.

- ① Geri besleme, kötü ses kalitesi, çok yüksek veya çok yumuşak sesler, kulağa tam oturmama veya çiğneme ya da yutma sırasında sıkıntı yaşama gibi sorunlar, takma prosedürü sırasında ince ayarlar yapılırken işitme uzmanınız tarafından giderilebilir veya sizi daha az etkileyecek şekilde düzeltilebilir.
- ① Cihazla ilgili olarak meydana gelen her türlü ciddi olay, üretici temsilcisine ve ikamet edilen ülkenin yetkili makamına bildirilmelidir. Ciddi olay, aşağıdakilerden herhangi birine doğrudan veya dolaylı olarak yol açan, yol açmış olabilecek veya yol açabilecek her türlü olay olarak tanımlanır:
- kullanıcının veya başka bir kişinin ölümü
 - kullanıcının veya başka bir kişinin sağlık durumunun geçici veya kalıcı olarak önemli ölçüde bozulması
 - ciddi bir kamu sağlığı tehdidi

Beklenmedik bir işlemi veya olayı bildirmek için lütfen üreticiye veya bir temsilciye başvurun.

Uyarılar

- ⚠ İşitme cihazlarınız 2.4 GHz - 2.48 GHz frekans aralığında çalışır. Uçakla seyahat ederseniz hava yolu şirketinin, bu tür cihazların uçuş moduna alınmasını zorunlu tutup tutmadığını kontrol edin.
- ⚠ İşitme cihazında Sonova AG tarafından açıkça onaylanmamış değişiklikler yapılamaz. Bu tarz değişiklikler, kulaklarınıza veya işitme cihazlarına zarar verebilir.
- ⚠ İşitme cihazlarını ve şarj aksesuarlarını patlama riski olan alanlarda (madenler veya patlama tehlikesi bulunan endüstriyel alanlar, oksijen bakımından zengin ortamlar ya da yanıcı anestetiklerin işlendiği alanlar) veya elektronik ekipmanların yasak olduğu yerlerde kullanmayın.
- ⚠ İşitme cihazı pilleri, yutulmaları durumunda zehirleyicidir. Çocukların, bilişsel bozukluğu olan kişilerin ve evcil hayvanların ulaşamayacağı yerlerde saklayın. Pillerin yutulması durumunda derhal doktorunuza danışın.

- ⚠️ Kulağınızın içinde veya arkasında ağrı, iltihap ya da deride tahriş ve kulak kiri oluşumunda artış olması durumunda lütfen işitme uzmanınıza veya doktorunuza danışın.
- ⚠️ İşitme cihazlarının alerjik reaksiyona neden olması olası değildir. Ancak kulaklarınızın içinde veya etrafında herhangi bir kaşıntı, kızarıklık, ağrı, ateş, kızarma ya da yanma hissiyle karşılaşırsanız işitme uzmanınızı bilgilendirin ve doktorunuzla veya bir doktorla iletişim kurun.
- ⚠️ İşitme cihazlarının kulaktan çıkarılmasından sonra herhangi bir parçanın kulak kanallarında kalması gibi nadiren rastlanan durumlarda hemen doktorunuza başvurun.
- ⚠️ Direksiyonel mikrofon modundaki işitme programları, arka plan gürültülerini azaltır. Lütfen uyarı sinyallerinin veya otomobil sesleri gibi arka plandaki gürültülerin kısmen veya tamamen bastırıldığını unutmayın.
- ⚠️ Bu işitme cihazı 36 aydan küçük çocukların kullanımı için uygun değildir. Bu cihazı kullanacak çocuklar ve bilişsel bozukluğu

olan kişiler, güvenliklerini sağlamak için kullanım sırasında her zaman gözetim altında tutulmalıdır. İşitme cihazı, küçük parçalar içeren ufak bir cihazdır. Bilişsel bozukluğu olan kişileri ve çocukları bu işitme cihazıyla gözetimsiz hâlde bırakmayın. İşitme cihazı veya parçaları yutulduğu takdirde boğulmaya yol açabileceği için böyle bir durumda derhal bir doktora ya da hastaneye başvurun!

- ⚠️ Aşağıdakiler, yalnızca aktif tıbbi implantlara (ör. kalp pilleri, defibrilatörler vb.) sahip kişiler için geçerlidir:
- Kablosuz işitme cihazını aktif implanttan en az 15 cm (6 inç) uzakta tutun. Herhangi bir parazit ile karşılaşırsanız kablosuz işitme cihazlarını kullanmayın ve aktif implantın üreticisiyle iletişime geçin. Parazitin elektrik hatları, elektrostatik deşarj, havaalanı metal detektörleri vb. sebeplerle de ortaya çıkabileceğini lütfen unutmayın.
 - Aktif implanta 15 cm (6 inç) mesafeden fazla mıknatıs yaklaştırmayın.

- Kablosuz bir aksesuar kullanıyorsanız aksesuarınızın kullanım kılavuzunda yer alan güvenlik bilgilerine başvurun.

⚠ Bu ekipmanın üreticisi tarafından belirtilen veya verilenlerin dışında kullanılan aksesuarlar, güç çeviriciler ve kablolar, bu ekipmanda elektromanyetik emisyonların artmasına veya elektromanyetik bağışıklığın azalmasına yol açabilir ve hatalı çalışmaya neden olabilir.

⚠ Taşınabilir RF iletişim ekipmanları (anten kabloları ve harici antenler gibi çevre birimler dahil), üretici tarafından belirtilen kablolar da dahil olmak üzere işitme cihazlarının herhangi bir parçasına en az 30 cm (12 inç) mesafede kullanılmalıdır. Aksi takdirde bu ekipmanın performansında düşüş görülebilir.

⚠ Kulak zarı perforasyonu, kulak kanalı iltihabı veya orta kulağında başka bir kavitesi bulunan kişiler, işitme cihazlarını dome/ filtre koruma sistemleriyle kullanmamalıdır. Böyle durumlarda kişiye özel kulak kalıbı kullanılmasını öneririz. Bu ürünün herhangi

bir parçasının kulak kanalında kalması gibi beklenmedik bir durumda, güvenli bir şekilde çıkarılması için bir tıbbi uzmana görünmeniz şiddetle tavsiye edilir.

⚠ İşitme cihazını, kişiye özel bir kulak kalıbıyla kullanmanız durumunda kulağı sert fiziksel darbelerden koruyun. Kişiye özel kulaklıkların stabilitesi normal kullanım için tasarlanmıştır. Kulağa alınan sert bir fiziksel darbe (ör. spor sırasında), kişiye özel kulak kalıbının kırılmasına yol açabilir. Bu da kulak kanalı veya kulak zarında perforasyona yol açabilir.

⚠ Kişiye özel kulak kalıbı mekanik gerilme veya darbeye maruz kaldıktan sonra, kulağa yerleştirmeden önce bu kalıbın hasar görmediğinden emin olun.

⚠ Hatalı çalışmaya neden olabileceği için bu ekipmanın başka ekipmanın yanında veya başka bir ekipmanla birlikte kullanılmasından kaçınılmalıdır. Böyle bir kullanım gerekliyse bu ekipman ve diğer ekipmanın normal şekilde çalışıp çalışmadığı gözlemlenmelidir.

⚠ Maksimum ses basıncı seviyeleri 132 desibeli aştığında, işitme cihazlarının kullanılmasında özel dikkat gösterilmelidir. Mevcut işitme seviyenizin azalması riski oluşabilir. İşitme cihazlarınızın maksimum çıkış seviyesinin spesifik işitme kaybınıza uygun olduğundan emin olmak için işitme uzmanınızla konuşun.

⚠ Kullanıcıların çoğunun yaşadığı işitme kayıpları, işitme cihazı günlük hayatta düzenli bir şekilde kullanıldığında işitme duyusunun kötü yönde etkilenmesi beklenecek türde değildir. İşitme cihazı kullanıcılarının yalnızca küçük bir kısmı için uzun süreli kullanımdan sonra işitme duyusunun kötü yönde etkilenmesi riski söz konusu olabilir.

Ürün güvenliği

① Bu işitme cihazları suya karşı dayanıklıdır ancak su geçirmez değildir. Normal faaliyetlere ve arada sırada maruz kalınabilecek ağır koşullara dayanacak şekilde tasarlanmışlardır. İşitme cihazlarınızı asla suya daldırmayın. Bu işitme cihazları, suya uzun süre kesintisiz bir şekilde

maruz kalınan yüzme veya banyo yapma gibi faaliyetlerde kullanılmak üzere tasarlanmamıştır. Bu işitme cihazları hassas elektronik parçalar içerdiği için bu faaliyetlerden önce her zaman işitme cihazlarınızı çıkarın.

- ① Mikrofon girişlerini kesinlikle yıkamayın. Aksi takdirde ürün, özel ses özelliklerini kaybedebilir.
- ① İşitme cihazınızı ısıdan koruyun (asla cam kenarında ya da araç içinde bırakmayın). İşitme cihazınızı kurutmak için asla mikrodalga veya başka ısıtma cihazları kullanmayın. İşitme uzmanınıza uygun kurutma yöntemlerini sorun.
- ① İşitme cihazlarınızı düşürmeyin. Sert bir yüzeye düşürüldükleri takdirde işitme cihazlarınız hasar görebilir.
- ① Bu işitme cihazlarında kullanılan piller en fazla 1,5 Volt olabilir. İşitme cihazlarınıza ciddi zarar verebileceğinden, lütfen gümüş-çinko veya Li-ion (lityum iyon) şarj edilebilir piller kullanmayın.

- ① İşitme cihazınızı uzun süre kullanmayacak olmanız durumunda, pili çıkarın.
- ① İşitme cihazınız için her zaman yeni piller kullanın. Pilin akması durumunda, cildinizin tahriş olmasını önlemek için pili derhal yeni bir pille değiştirin. Kullanılmış pilleri, işitme uzmanınıza iade edebilirsiniz.
- ① Özel tıbbi muayeneler veya diş muayeneleri aşağıda açıklandığı gibi radyasyon dahil olmak üzere işitme cihazlarınızın doğru çalışmasına engel olabilecek etkilerde bulunabilir. Aşağıdaki muayenelere girmeden önce işitme cihazlarınızı muayene odasının/alanının dışında bırakın:
- Röntgen (veya BT taraması) veya diş muayenesi.
 - MR/NMR taraması gerektiren ve manyetik alan oluşturan tıbbi muayeneler. Havaalanı gibi yerlerde güvenlikten geçerken işitme cihazlarının çıkarılmasına gerek yoktur. Bu gibi yerlerde X ışınları kullanılsa da doz çok düşüktür ve bu sebeple işitme cihazları etkilenmez.

- ① İşitme cihazlarınızda tüm dinleme ortamlarında mümkün olan en iyi ses kalitesini sağlamak amacıyla en modern bileşenler kullanılmaktadır. Ancak dijital cep telefonları gibi iletişim cihazları işitme cihazlarında parazite (uğultulu ses) neden olabilir. Yakınıınızda kullanılan bir cep telefonu parazite neden oluyorsa bu paraziti çeşitli yollarla en aza indirebilirsiniz. İşitme cihazlarınızı başka bir programa getirin, başınızı farklı bir yöne çevirin ya da cep telefonunun yerini belirleyip ondan uzaklaşın.
- ① Bu işitme cihazları, IP68 olarak sınıflandırılmıştır. Bu, suya ve toza karşı dayanıklı oldukları ve günlük yaşam koşullarına dayanacak şekilde tasarlandıkları anlamına gelir. Yağmurlu havalarda takılabilirler ancak tamamen suya batırılmamalı ya da duş alırken, yüzerken veya diğer su aktivitelerinde kullanılmamalıdır. Bu işitme cihazları asla klorlu su, sabunlu, tuzlu su veya kimyasal içerikli diğer sıvılara maruz bırakılmamalıdır.

Cep telefonu uyumluluk derecesi

Bazı işitme cihazı kullanıcıları, cep telefonu kullanırken işitme cihazlarında bir uğultu duyduklarını bildirmiştir. Bu, kullandıkları cep telefonu ile işitme cihazlarının uyumlu olmadığını gösterir. ANSI C63.19 standardına (ANSI C63.19-2011 Kablosuz İletişim Cihazları ve İşitme Cihazları Arasındaki Uyumluluğu Ölçme Yöntemleri ile İlgili Amerikan Ulusal Standardı) göre, belirli işitme cihazları ile cep telefonu arasındaki uyumluluk, işitme cihazının bağırsıklık sınıfı derecesinin cep telefonu sinyal emisyon miktarına eklenmesi yoluyla tahmin edilebilir. Örneğin, işitme cihazının 4 olan derecesi (M_4) ile telefonun 3 olan derecesi (M_3) toplandığında 7 derecesi elde edilir. Toplamı en az 5 olan derece “normal kullanımı” gösterirken 6 veya daha fazla olan toplam derece “mükemmel performans” anlamına gelir.

Bu işitme cihazlarının bağırsıklık derecesi en az M_4 'tür. Ekipman performansı ölçümleri, kategoriler ve sistem sınıflandırmaları eldeki en iyi bilgilere dayanmaktadır ancak bunların tüm kullanıcıları memnun edeceği garanti edilemez.

- ① İşitme cihazlarının performansı cep telefonlarına göre değişebilir. Bu nedenle, lütfen işitme cihazlarınızı cep telefonunuzla birlikte kullanmayı deneyin ya da yeni bir telefon satın alıyorsanız lütfen satın almadan önce işitme cihazlarınızla dendiğinizden emin olun.

Tinnitus maskeleyici

Tinnitus maskeleyici, kulak çınlamalarını geçici olarak rahatlatmak için geniş bant gürültü kullanır.

Tinnitus maskeleyici uyarıları

- ⚠ Tinnitus maskeleyici, geniş bant ses üreticidir. Kulak çınlamalarını geçici olarak rahatlatan, özel tinnitus yönetim programının bir parçası olarak kullanılan zengin bir ses terapisi aracıdır.
- ⚠ Ses güçlendirme terapisinin temel özelliği, dikkatinizi kulak çınlamanızdan uzaklaştırmanıza ve negatif reaksiyonlardan kaçınmanıza yardımcı olabilen ilave gürültü uyarısı sağlamasıdır. Ses güçlendirme, kulak çınlamalarını yönetmek için eğitici rehberlik sağlayan bir yöntemdir.
- ⚠ Tinnitus maskeleyiciye sahip hava iletimli işitme cihazları, kulak çınlaması teşhisi ve yönetimi hakkında bilgi sahibi olan bir işitme uzmanı tarafından ayarlanacaktır.

- ⚠ Tinnitus maskeleyici kullanırken baş ağrısı, bulantı, baş dönmesi veya kalp çarpıntısı gibi yan etkiler görürseniz veya daha az gürültü toleransı, tinnitusun kötüleşmesi veya konuşmanın net olmaması gibi işitme işlevinde azalma durumlarıyla karşılaşsanız cihazı kullanmayı bırakmanız ve tıbbi yardım almanız gerekir.
- ⚠ Tinnitus maskeleyicinin sesi, uzun süre kullanıldığında kalıcı işitme hasarına yol açabilecek bir düzeye ayarlanabilir. İşitme cihazlarınızdaki tinnitus maskeleyici bu düzeye ayarlandığında, işitme uzmanınız tinnitus maskeleyici günde en fazla kaç saat kullanmanız gerektiği konusunda sizi bilgilendirecektir. Tinnitus maskeleyici rahatsızlık verici düzeylerde kullanılmamalıdır.

Önemli bilgiler

- ① Tinnitus maskeleyici, kulak çınlamasına karşı geçici rahatlama sağlaması için kişiselleştirilmiş tinnitus yönetim programının parçası olarak kullanılabilen sesler üretir. Ürün mutlaka tinnitus tanı ve tedavisini bilen bir işitme uzmanı tarafından önerildiği şekilde kullanılmalıdır.
- ① İyi bir tedavi için, kulak çınlaması olan kişinin ses üreticisini kullanmadan önce lisanslı bir işitme terapistinin tıbbi değerlendirmesini alması gerekir. Bu değerlendirmenin amacı kulak çınlamasına da neden olabilen tıbbi tedaviye açık koşulların belirlendiğinden ve ses üretici kullanılmadan önce tedavi edildiğinden emin olmaktır.
- ① Tinnitus maskeleyici, hem işitme kaybı hem de tinnitus sorunu yaşayan 18 yaş ve üstü yetişkinler içindir.

9. Çalıştırma, taşıma ve saklama koşulları

Ürün, bu kullanım kılavuzunda başka türlü belirtilmedikçe, amacına uygun kullanıldığında sorunsuz ve kısıtlamasız çalışmak üzere tasarlanmıştır.

Lütfen işitme cihazlarının aşağıdaki koşullara uygun olarak kullanıldığından, şarj edildiğinden, taşındığından ve saklandığından emin olun:

	Kullanım	Taşıma	Saklama
Sıcaklık	+5° ila +40°C (41° ila 104°F)	-20° ila +60°C (-4° ila 140°F)	-20° ila +60°C (-4° ila 140°F)
Nem	%30 ila %85 (yoğuşmasız)	%0 ila %90 (yoğuşmasız)	%0 ila %70 (yoğuşmasız)
Hava basıncı	500 hPa-1.060 hPa.	500 hPa-1.060 hPa.	500 hPa-1.060 hPa.

10. Semboller hakkında bilgi ve açıklamalar



CE sembolüyle Sonova AG, bu ürünün (aksesuarlar dahil) 2017/745 sayılı Tıbbi Cihazlar Yönetmeliği MDR ve 2014/53/EU sayılı Radyo Ekipmanları Direktifi gerekliliklerini karşıladığını beyan eder.

CE sembolünden sonra gelen sayılar yukarıda bahsi geçen direktifler uyarınca danışılan lisanslı kuruluşların koduna karşılık gelir.



Bu sembol, bu kullanım talimatlarında açıklanan ürünlerin EN 60601-1'de yer alan Tip B uygulamalı parça gerekliliklerine uygun olduğunu gösterir. İşitme cihazının yüzeyi Tip B uygulamalı parça olarak belirtilmiştir.



Tıbbi Cihaz Yönetmeliği (AB) 2017/745'te tanımlandığı şekilde tıbbi cihaz üreticisini belirtir.



Avrupa Topluluğu kapsamındaki Yetkili temsilciyi belirtir. EC REP, aynı zamanda ürünü Avrupa Birliği'ne ithal eden kuruluştur.



Bu sembol, kullanıcının bu kılavuzlardaki ilgili bilgileri okuması ve dikkate alması gerektiğini gösterir.



Cihazın tıbbi cihaz olduğunu ifade eder.



Tıbbi cihazın tanımlanmasını sağlayan üretici katalog numarasını gösterir.



Bu sembol, kullanıcının bu kılavuzdaki ilgili bilgileri okuması ve dikkate alması gerektiğini gösterir.



Bu sembol, kullanıcının bu kılavuzdaki ilgili uyarı bildirimlerine dikkat etmesi gerektiğini gösterir.



Ürünün taşınmasına ve güvenliğine ilişkin önemli bilgiler.



Telif hakkı sembolü



Üstü çizili çöp kutusu sembolü, bu cihazın normal evsel atıklar gibi çöpe atılmaması gerektiğini gösterir. Lütfen kullanılmayan eski cihazları, elektronik atıklar için sağlanmış atık alanlarında imha edin veya imha etmesi için işitme uzmanınıza verin. Atık yönetiminin doğru yapılması, çevreyi ve insan sağlığını korur.



Bluetooth® sözcük işareti ve logolar Bluetooth SIG, Inc.'in sahibi olduğu tescilli ticari markalardır ve Sonova AG bu markaların kullanım lisansına sahiptir. Diğer ticari markalar ve ticari adlar kendi sahiplerinin mülkiyetindedir.



Stride, Sonova'nın ticari markasıdır.



IP Derecesi = Giriş Koruma Derecesi. IP68 derecesi, işitme cihazının suya ve toza karşı dayanıklı olduğunu gösterir. IEC60529 standardına göre 1 metrelik suya 60 dakika boyunca kesintisiz bir şekilde batırıldıktan ve bir toz test odasında 8 saat kaldıktan sonra işlevini korumuştur



Üretim tarihi



Seri numarası



Taşıma ve saklama sıcaklığı sınırlaması



Taşıma ve saklama nemi sınırlaması



Taşıma ve saklama atmosfer basıncı sınırlaması



Kuru tutun



Bu sembol, bu cihazdan gelen elektromanyetik parazitlerin ABD Federal İletişim Komisyonu tarafından onaylanan sınırların altında olduğunu belirtir.

Semboller yalnızca Avrupa güç kaynağı için geçerlidir



İki kat yalıtımlı güç kaynağı



Cihaz yalnızca iç mekanda kullanım için tasarlanmıştır.



Güvenlik izolasyon trafosu, kısa devre korumalı

11. Uygunluk bilgileri

Uygunluk beyanı

Sonova AG, bu ürünün 2017/745 sayılı Tıbbi Cihazlar Yönetmeliği MDR'nin gerekliliklerini karşıladığını ve 2014/53/EU sayılı Radyo Ekipmanları Direktifine uyduğunu burada beyan eder. AB Uygunluk Beyanının tam metnini aşağıdaki web sitesi aracılığıyla üreticiden isteyebilirsiniz: www.sonova.com/en/certificates.

Avustralya/Yeni Zelanda:



Bir cihazın, ilgili Radyo Spektrum Yönetimi (RSM) ve Avustralya İletişim ve Medya Kurumu (ACMA) düzenlemelerine uygunluğunu ve Yeni Zelanda ile Avustralya'da yasal olarak satılabileceğini gösterir. R-NZ uygunluk etiketi, A1 uygunluk düzeyi kapsamında Yeni Zelanda pazarında tedarik edilen telsiz ürünlere yöneliktir.

Bu kullanım kılavuzunda listelenen işitme cihazları aşağıdaki kapsamda sertifikalandırılmıştır:

Standart işitme sistemi

	ABD - FCC ID:	Kanada - IC:
Stride B-UP	KWC-BPZ	2262A-BPZ

Uyarı 1

Bu cihaz FCC Kurallarının 15. Kısımına ve Endüstri Kanada RSS-210 kısmına uygundur. Çalışma aşağıdaki iki koşula tabidir:

- 1) Bu cihaz zararlı parazite neden olmaz ve
- 2) bu cihaz istenmeyen kullanıma neden olabilecek parazitler dahil olmak üzere alınan her türlü girişimi kabul etmelidir.

Uyarı 2

Sonova AG'den açık onay alınmadan bu cihazda yapılan değişiklik veya modifikasyonlar, cihazın kullanımına yönelik FCC yetkisini geçersiz kılabilir.

Uyarı 3

Bu cihaz test edilerek cihazın FCC Kuralları Kısım 15 ve Endüstri Kanada ICES-003 gereğince B Sınıfı dijital cihaz sınırlamalarıyla uyumlu olduğu görülmüştür. Bu sınırlar mesken tesisatındaki parazitlere karşı makul koruma sağlamak üzere tasarlanmıştır. Bu cihaz, radyo frekansı enerjisi oluşturur, kullanır ve yayabilir. Talimatlara uygun şekilde kurulmadığı ve kullanılmadığı takdirde radyo iletişimlerinde zararlı parazite neden olabilir. Bununla birlikte, belirli bir kurulumda parazite neden olmayacağına dair garanti bulunmamaktadır. Bu cihaz, radyo ve televizyon alımında ekipmanın kapatılıp açılmasıyla tespit edilebilen zararlı parazitlere neden olursa kullanıcının, aşağıdaki önlemlerden bir veya daha fazlasını uygulayarak paraziti gidermeye çalışması önerilir:

- Alıcı antenini yeniden yönlendirin veya konumlandırın
- Ekipmanla alıcı arasındaki mesafeyi artırın
- Cihazı, alıcının bağlı olduğu elektrik devresinden farklı bir devre üzerindeki bir prize takın
- Yardım için satıcıya veya deneyimli bir radyo/TV teknisyenine danışın

Kablosuz işitme cihazı için radyo bilgisi

Anten tipi	Rezonanslı döngü anten
Çalışma frekansı	2.4 GHz-2.48 GHz
Modülasyon	GFSK, Pi/4 DQPSK, GMSK
Yayılan güç	< 1 mW

Bluetooth®

Alan	~1 m
Bluetooth	4.2 İkili Mod
Desteklenen profiller	HFP (Eller serbest profili), A2DP

Emisyon ve bağışıklık standartlarıyla uyumluluk

Emisyon standartları	EN 60601-1-2
	IEC 60601-1-2
	EN 55011
	CISPR11/AMD1
	CISPR22
	CISPR32
	ISO 7637-2
	CISPR25
	EN 55025

Bağışıklık standartları	EN 60601-1-2
	IEC 60601-1-2
	EN 61000-4-2
	IEC 61000-4-2
	EN 61000-4-3
	IEC 61000-4-3
	EN 61000-4-4
	IEC 61000-4-4
	EN 61000-4-5
	IEC 61000-4-5
	EN 61000-4-6
	IEC 61000-4-6
	EN 61000-4-8
	IEC 61000-4-8
	EN 61000-4-11
	IEC 61000-4-11
	IEC 60601-1 (§ 4.10.2)
	ISO 7637-2

Dikkat Edilmesi Gereken Güvenlik Bilgileri

- Taşıma ve nakliye sırasında cihazınız, aksamalarına zarar gelmemesi için orijinal kutusunda tutulmalıdır
- Taşıma sırasında ürünü normal konumunda tutunuz
- Cihazı nakliye sırasında düşürmeyin ve darbelere karşı koruyunuz
- Ürünün müşteriye tesliminden sonra taşıma sırasında oluşan arızalar ve hasarlar garanti kapsamına girmez

Yerel garanti

Lütfen işitme cihazınızı satın aldığınız yerdeki işitme uzmanından yerel garantinin şartları hakkında bilgi isteyin.

Uluslararası garanti

Sonova AG, satın alındığı tarihten itibaren geçerli olmak üzere bir yıllık sınırlı uluslararası garanti sunmaktadır. Bu sınırlı garanti piller, tüpler, boynuz, filtre, harici hoparlör (receiver) gibi parçaları değil, işitme cihazındaki üretim ve malzeme kusurlarını kapsar. Garanti, yalnızca bir satın alma belgesi gösterilirse geçerlidir.

Uluslararası garanti, tüketici ürünlerinin satışı ile ilgili geçerli ulusal mevzuat uyarınca sahip olabileceğiniz yasal hakları etkilemez.

Garanti sınırlaması

Bu garanti, yanlış kullanım veya bakım, kimyasallara maruz kalma veya gereğinden fazla basınca maruz kalma sonucu meydana gelen hasarları kapsamaz. Üçüncü şahısların veya yetkili olmayan servis merkezlerinin neden olduğu hasar, garantiyi geçersiz kılar. Bu garanti, bir işitme uzmanının kendi ofisinde yaptığı hizmetleri içermez.

Seri numarası (sol taraf):

Seri numarası (sağ taraf):

Satın alındığı tarih:

Yetkili işitme uzmanı (damga/ımza):

Yetkili servis istasyonları ile yedek parça malzemelerinin temin edilebileceği yerlerin isim, adres ve telefon numaraları ve diğer erişim bilgileri.

Duyu İç Anadolu / Millet Cad. Karadeniz Çarşısı No:33 K:1
Kayseri / +90 0352 2220629

Altınses İşitme / Güllük Cad. Özpınar Atasın Apt. No:85 K:1 D:9
Antalya / +90 242 2485379

Duysel / Sağlık Sokak, Opera Han 25 / 16-17 (The Marmara Oteli
Yanı) 34437 Taksim /İstanbul / +90 212 252 02 45

İşitme cihazınıza yetkili servisler dışında kesinlikle müdahale edilmemesine özen gösteriniz. Aksi takdirde cihazınız garanti kapsamı dışında kalacaktır

Tüketici Hakları

Malın ayıplı olduğunun anlaşılması durumunda tüketici, 6502 sayılı Tüketicinin Korunması Hakkında Kanunun 11inci maddesinde yer alan;

a-Sözleşmeden dönme,

b-Satış bedelinden indirim isteme,

c-Ücretsiz onarılmasını isteme,

ç-Satılanın ayıpsız bir misli ile değiştirilmesi isteme, haklarından birini kullanabilir.

Geri bildiriminiz

Özel ihtiyaç veya endişelerinizi not alın ve notlarınızı işitme cihazlarınız takıldıktan sonraki ilk işitme merkezi ziyaretinizde yanınızda getirin.

Bu bilgiler, işitme uzmanınızın ihtiyaçlarınıza yönelmesine yardımcı olacaktır.

Ek notlar



Ve Avrupa Birliđi için ithal eden:

Sonova Deutschland GmbH

Max-Eyth-Str. 20

70736 Fellbach-Oeffingen, Germany

Pat. www.sonova.com/en/intellectualproperty

Unitron grup Őirketlerinin listesi

için lütfen Őu adresi ziyaret edin:

www.unitron.com

Distribütör

İthalatçı Firma
Sonova Duyu Sistemleri İth.İhr.Tic.Paz.Ltd.Şti.
Merkez Mah. Abide-i Hürriyet cad. No:211
A Blok K:5 Şişli / İstanbul
Tel: +90 212 2326722
info.turkiye@unitron.com

029-6513-22/V1.01/2021-09/AMP © 2021 Sonova AG. Tüm hakları saklıdır.



Üretici:

Sonova AG
Laubisrütistrasse 28
CH-8712 Stäfa
Switzerland
unitron.com



sonova



7 613389 517804