

Unitron Remote Plus app

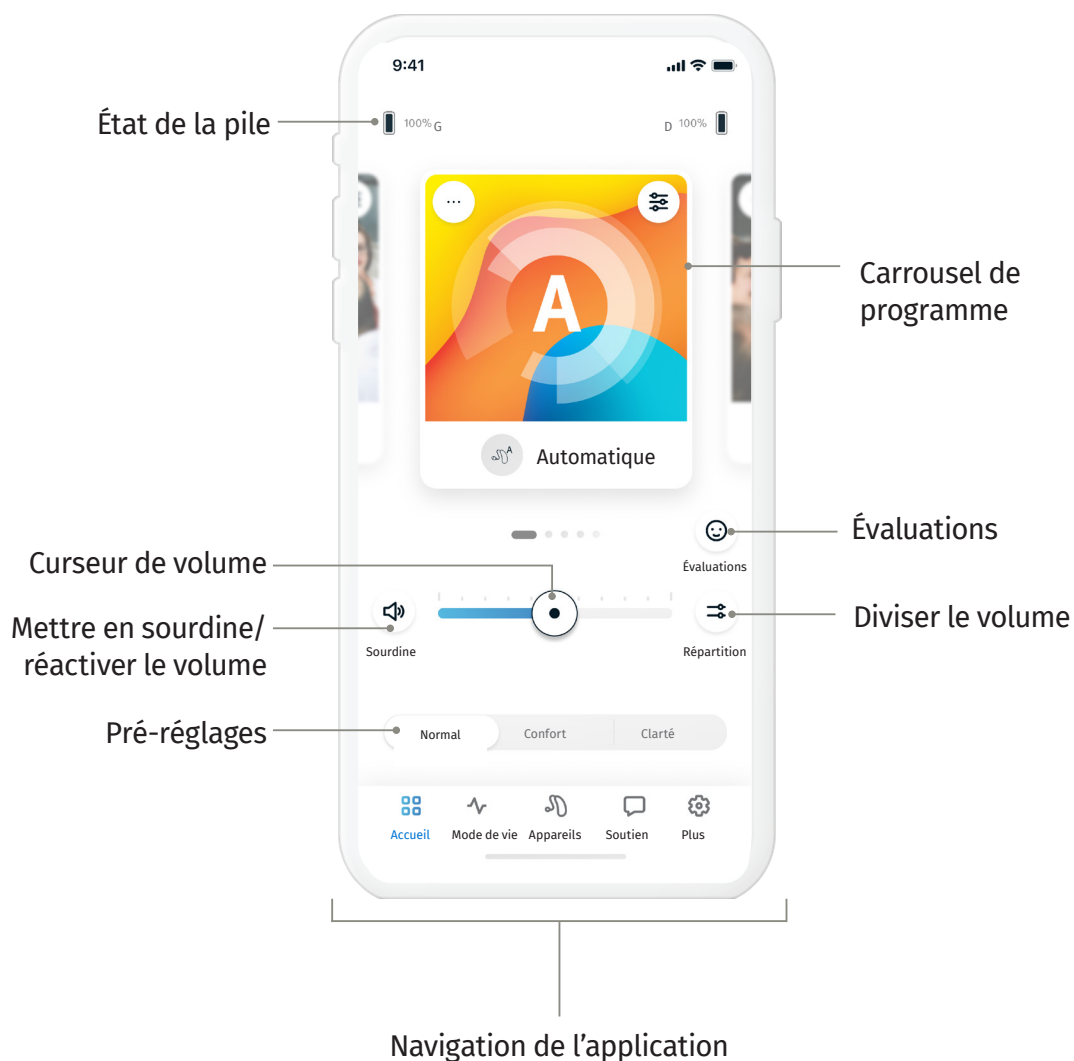
Mode d'emploi – Remote Plus 5.3



Table des matières

Aperçu de l'application	3	Changer de programme	8
Démarrage	3	Évaluations	9
Informations sur la compatibilité	3	Onglet Mode de vie	10
Intégration	4	Environnements d'écoute	10
Accepter l'avis de confidentialité de l'application	4	Temps de port moyen.....	10
Jumelage avec l'(les) instrument(s) auditif(s).....	4	Compteur de pas	10
Activation de Rétroactions.....	4	Minutes actives	10
Sélection du mode de l'application.....	4	Onglet Appareils	11
Onglet Accueil – Mode avancé	5	Contrôle tactile	11
Réglage du volume de l'instrument auditif.....	5	Marche automatique	12
Répartir/joindre le volume	5	Adaptive Bluetooth ^{MD}	12
Réglages du confort et de la clarté	5	Réglage à distance.....	12
Changer de programme	5	Trouver mes appareils	13
Programmes optionnels de l'application.....	6	Gestion de la connexion	13
Configuration du programme	7	Mes appareils.....	13
Masqueur d'acouphènes.....	7	Onglet Soutien	14
Équilibre	7	Plus d'onglets	15
Réglages du son.....	7	Mode de l'application	15
Réglages de l'égaliseur.....	7	Paramètres de vue d'ensemble	15
Personnalisation du programme	7	Centre de notification.....	15
Onglet Accueil – Mode classique	8	Apparence	15
Réglage du volume de l'instrument auditif.....	8	Analyse	15
Répartir le volume	8	Mode Démo.....	15
Réglages du confort et de la clarté	8	Renseignements légaux.....	15
		Information sur la conformité	16
		Déclaration de conformité.....	16
		Description des symboles.....	16
		Renseignements de sécurité importants	17

Aperçu de l'application



Démarrage

L'application Remote Plus d'Unitron est une application développée par Sonova, un leader mondial en matière de solutions auditives. Lisez attentivement le guide d'utilisation, afin de bénéficier de toutes les possibilités qu'elle offre.

- ① Ce mode d'emploi décrit les fonctionnalités de l'application et la manière dont les utilisateurs peuvent les utiliser. Lisez attentivement ce mode d'emploi avant de commencer à utiliser l'application.
- ① Une formation supplémentaire n'est pas requise pour manipuler l'application.

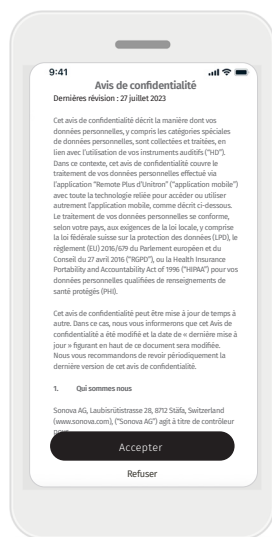
Ce guide d'utilisation s'applique à la version 5.3 de l'application Remote Plus d'Unitron et aux plus récentes sous-versions de l'application. Pour les versions antérieures du guide d'utilisation de l'application, veuillez communiquer avec votre représentant local ou consulter le site Web www.unitron.com.

Renseignements sur la compatibilité

- ⚠ Les instruments auditifs Unitron avec la connectivité sans fil Bluetooth^{MD} sont requis pour utiliser l'application Remote Plus d'Unitron, qui peut être utilisée sur les appareils dotés de la fonctionnalité Bluetooth^{MD} Low-Energy (BT-LE) et est compatible avec iOS Version 15 ou plus récente. L'application Remote Plus d'Unitron peut être utilisée sur les appareils Android certifiés Google Mobile Services (GMS) prenant en charge Bluetooth^{MD} 4.2 et Android OS 8.0 ou plus récent.
- ① Certains téléphones émettent des sons de toucher et des tonalités de clavier, qui peuvent être diffusés vers l'(les) instrument(s) auditif(s). Pour éviter cela, accédez aux paramètres de votre téléphone, sélectionnez les sons et assurez-vous que tous les sons de toucher et toutes les tonalités de clavier sont désactivés.
- ① Les fonctionnalités disponibles sur l'application Remote Plus d'Unitron varient selon les instruments auditifs connectés. Toutes les fonctionnalités ne sont pas disponibles pour tous les instruments auditifs.

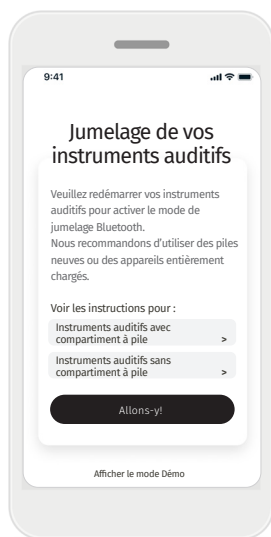
La marque et les logos Bluetooth^{MD} sont des marques de commerce déposées appartenant à Bluetooth^{MD} SIG, Inc.

Apple, le logo Apple, iPhone et iOS sont des marques de commerce d'Apple Inc., déposées aux États-Unis et dans d'autres pays. App Store est une marque de service d'Apple Inc. Android, Google Play et le logo Google Play sont des marques de commerce de Google Inc.



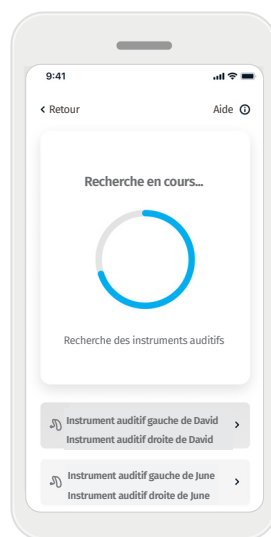
Acceptation de l'avis de confidentialité de l'application

Pour utiliser l'application Remote Plus d'Unitron, vous devez accepter l'avis de confidentialité et l'analyse des données anonymes de l'usage de l'application.



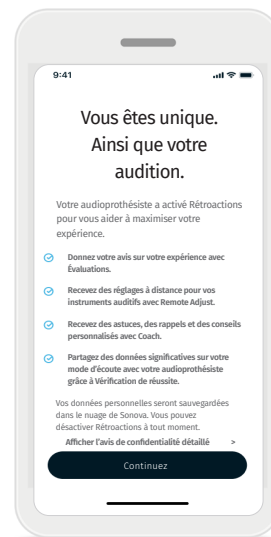
Jumelage avec le ou les instruments auditifs

Détection de votre ou vos instruments auditifs. Si votre ou vos instruments auditifs ont un compartiment à pile, redémarrez vos instruments auditifs en ouvrant et en fermant celui-ci. Si votre ou vos instruments auditifs n'en ont pas, éteignez premièrement chaque instrument auditif en appuyant sur la partie inférieure du bouton jusqu'à ce que le voyant tourne au rouge (4 secondes.). Ensuite, allumez chaque instrument auditif en appuyant sur le même bouton jusqu'à ce que le voyant tourne au vert (2 secondes). Afficher le « mode Démo » pour essayer l'application sans connecter vos instruments auditifs. Veuillez noter qu'aucune fonctionnalité de contrôle à distance n'est disponible dans ce mode.



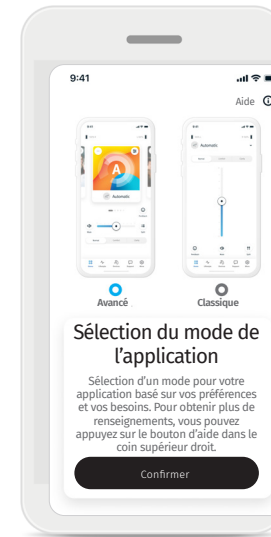
Sélection de votre ou vos instruments auditifs.

Si plus d'un ensemble d'appareils sont détectés par l'application, appuyez sur le bouton sur votre instrument auditif et l'appareil correspondant sera mis en surbrillance dans l'application.



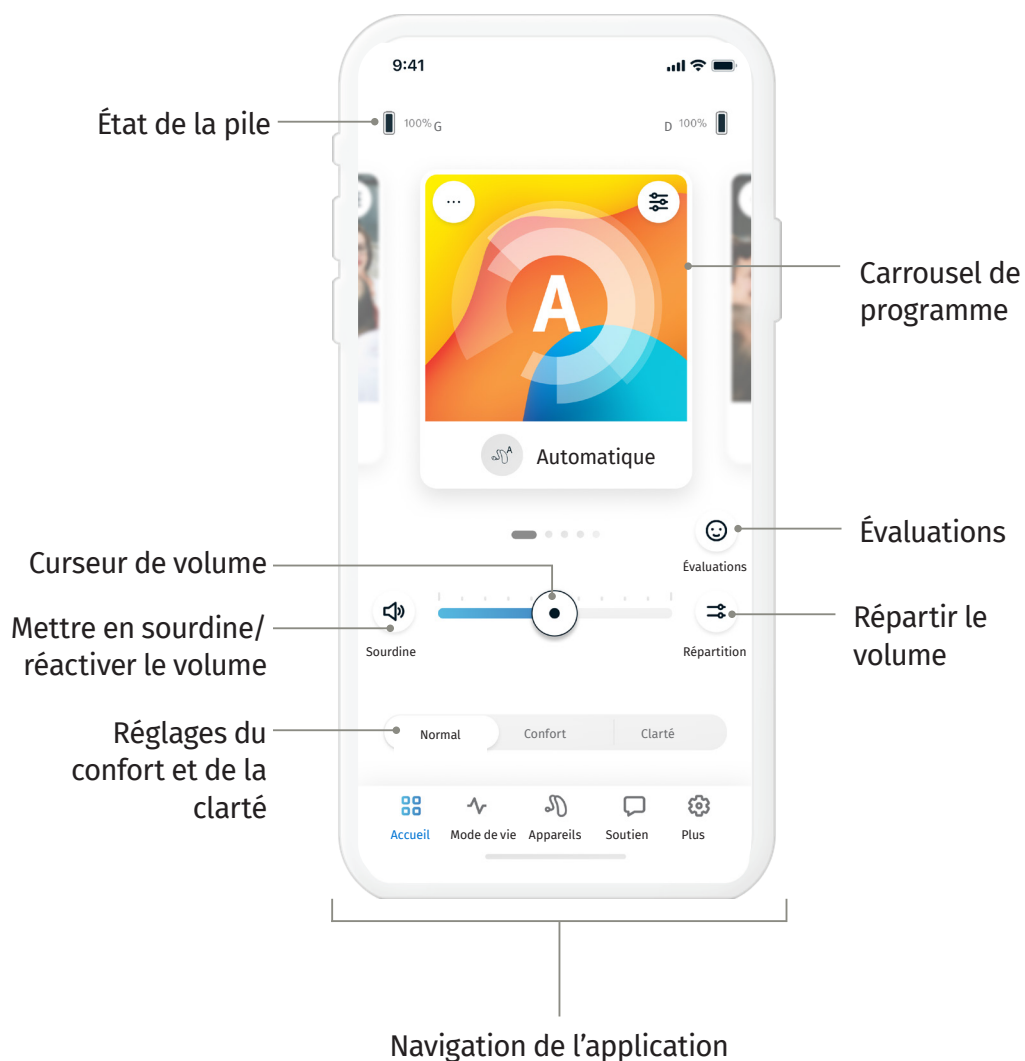
Activation de Rétroactions.

Rétroactions est activée par votre audioprothésiste et permet d'utiliser les fonctions de Rétroactions, notamment Réglage à distance et Coach. Il est conseillé d'activer les notifications et d'autoriser l'accès à la localisation. Ces fonctionnalités peuvent être activées ou désactivées à tout moment dans l'onglet **Plus**, dans Réglages de Rétroactions.



Sélection du mode Application

L'application offre deux modes sur l'écran Accueil : mode Avancé et Classique. Le Avancé est idéal pour les personnes qui veulent accéder aux fonctionnalités avancées et aux options de personnalisation. Le mode Classique est idéal pour les personnes qui veulent accéder aux fonctionnalités et aux options de base. Ce mode est recommandé pour les personnes qui préfèrent une expérience **plus** simple. Vous pouvez toujours modifier ces modes dans l'application dans l'onglet **Plus**, sous le mode Application.



Réglage du volume de l'instrument auditif

Déplacez le curseur droit ou gauche du volume pour augmenter ou diminuer le volume de l'instrument auditif sur les deux oreilles.

Appuyez sur le bouton **Sourdine** (🔇) à gauche du curseur pour mettre en sourdine ou réactiver le volume des instruments auditifs.

Répartir le volume

Appuyez sur le bouton **Répartir le volume** (⚖️) pour contrôler le volume sur chaque instrument auditif séparément.

Joindre le volume

Appuyez sur le bouton **Joindre le volume** (➡️) pour fusionner les curseurs de volume.

Réglages du confort et de la clarté*

Pour le programme Automatique, vous pouvez sélectionner **Normal**, **Confort** ou **Clarté**. **Clarté** est disponible pour améliorer la parole, tandis que **Confort** est utilisé pour diminuer le bruit, afin d'améliorer le confort auditif global. **Clarté** et **confort** sont mutuellement exclusifs et ne peuvent pas être à l'état « Activé » en même temps. **Normal** est le paramètre par défaut

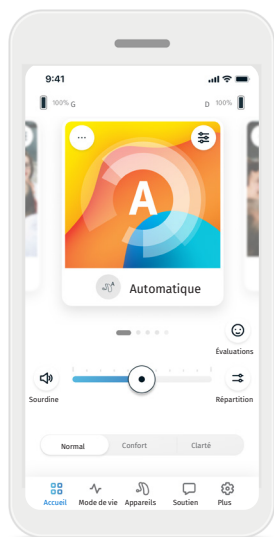
Changer de programme

Glissez vers la gauche ou la droite sur le carrousel de programme pour voir tous les programmes disponibles. Lorsque vous arrêtez de glisser, le programme sélectionné (par ex., Restaurant) s'appliquera à votre ou vos instruments auditifs.

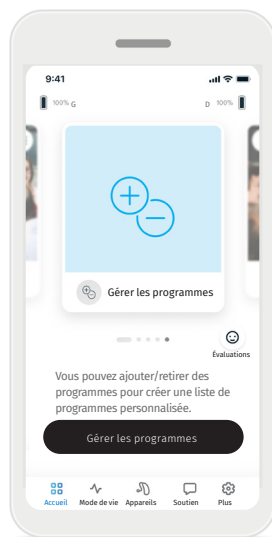
* Cette fonctionnalité n'est pas prise en charge par tous les modèles d'instruments auditifs.

Programmes optionnels de l'application

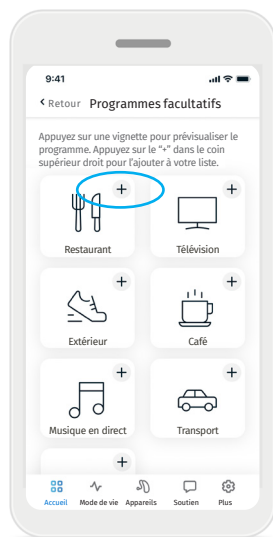
Sélectionnez à partir d'une liste de programmes prédéfinis pour personnaliser les instruments auditifs pour une situation spécifique. Les programmes facultatifs disponibles varient selon le niveau de technologie de vos instruments auditifs.



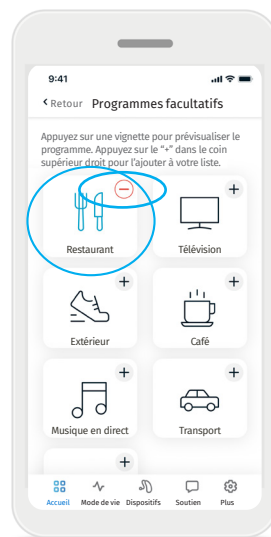
1. Allez à l'onglet **Accueil**.



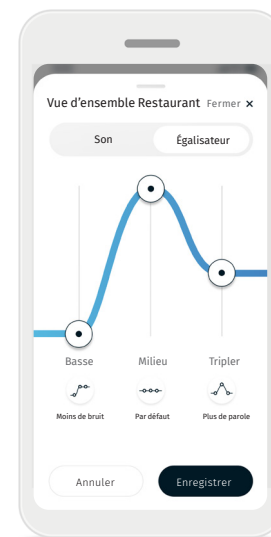
2. Glissez vers la gauche ou la droite jusqu'à ce que vous voyez l'icône/image Gérer les programmes. Cliquez sur le bouton **Gérer les programmes**.



3. Pour ajouter rapidement un programme facultatif, cliquez sur le **signe plus (+)**.




4. Cliquez sur le **signe moins (-)** pour retirer le programme facultatif de la liste de programmes.
5. Cliquez sur la **vignette du programme** pour le prévisualiser.



6. Cliquez sur la **vignette du programme** vous dirigera vers l'écran de prévisualisation du programme. Cet écran apparaîtra. Modifiez les paramètres et cliquez sur **Enregistrer** pour ajouter le programme facultatif à la liste de programmes.

Configuration du programme

Des réglages supplémentaires peuvent être disponibles selon le programme actuellement sélectionné, la configuration de votre instrument auditif et vos sources audio connectées.

Vous pouvez accéder à des paramètres supplémentaires directement sur votre écran Accueil en appuyant sur le bouton () des [fonctionnalités avancées](#) dans le coin supérieur droit de la vignette de votre programme, pour obtenir les paramètres plus avancés.

Masqueur d'acouphène

Si votre audioprothésiste a activé le masqueur d'acouphènes, vous aurez l'option de régler le volume du bruit de masquage.

Balance

Si vous utilisez un appareil de diffusion externe, (par ex., TV Connector, musique) vous pouvez régler la concentration pour entendre davantage le signal diffusé ou alternativement davantage l'environnement à proximité.

Paramètres sonores

Vous pouvez régler le contrôle [Focus Mic](#) pour vous concentrer plus sur les sons provenant de l'avant ou écouter tout autour de vous.

Le contrôle [Amélioration de la parole](#) vous permet d'améliorer ou de réduire la parole au niveau de confort désiré.

Le contrôle [Réduction du bruit](#) vous permet d'augmenter ou de diminuer le niveau de bruit au niveau de confort désiré.

Paramètres de l'Égaliseur

Ici, vous pouvez modifier les paramètres de [l'Égaliseur](#) .

Personnalisation du programme

L'application Remote Plus vous permet de modifier le nom du programme, afin que vous puissiez personnaliser la signification de chaque programme pour vous.

Vous pouvez modifier le nom de tout programme, y compris les programmes facultatifs. Pour modifier le nom du programme :

1. Appuyez sur les [paramètres du programme](#) (...) dans le coin supérieur gauche de l'image du programme (ou de l'icône).
- 2 L'écran des paramètres du programme apparaît
3. Appuyez sur [Modifier le nom du programme](#).
4. Saisissez le nom de votre programme favori dans la case de texte et cliquez sur [Confirmer](#).



Réglage du volume de l'instrument auditif

Déplacer le curseur vers le haut ou vers le bas pour augmenter ou diminuer le volume de l'instrument auditif des deux côtés.

Appuyez sur le bouton **Sourdine** (🔇) sous le curseur pour mettre en sourdine ou réactiver le volume des instruments auditifs.

Répartir le volume

Appuyez sur le bouton **Répartir le volume** (🔊) pour régler le volume sur chaque instrument auditif séparément.

Utilisez le curseur du volume pour modifier le volume, Appuyez sur le bouton **Joindre le volume** (🔊) pour fusionner les curseurs de volume.

Réglages du confort et de la clarté*

Pour le programme Automatique, vous pouvez sélectionner **Clarté**, **Confort** ou **Normal**. **Clarté** est disponible pour améliorer la parole, tandis que **Confort** est utilisé pour diminuer le bruit, afin d'améliorer le confort auditif global. **Clarté** et **Confort** s'excluent mutuellement et ne peuvent pas être à l'état « Activé » en même temps. **Normal** est le paramètre par défaut.

Changer de programme

Appuyez sur la **flèche** à côté du nom du programme actuel pour voir tous les problèmes disponibles. Sélectionnez le programme désiré (par ex., TV Connector).

* Cette fonctionnalité n'est pas prise en charge par tous les modèles d'instrument auditif.

Évaluations

Lorsque Rétroactions est activée et que Évaluations l'est aussi, vous pouvez partager des commentaires sur votre expérience auditive avec votre audioprothésiste.

Lorsqu'elle est activée, une icône de visage heureux s'affiche sur le côté droit de l'écran d'accueil en mode [Avancé](#) ou en bas de l'écran d'accueil en mode [Classique](#).

1. Cliquez sur l'icône (😊) Évaluations.
2. Choisissez positif pour indiquer la satisfaction ou négatif pour l'insatisfaction.
3. Sélectionnez la situation qui correspond le plus à celle dans laquelle vous êtes présentement. Si vous effectuez une évaluation négative, sélectionnez une raison dans la liste.
4. Affichez un résumé de votre rétroaction et ajoutez des commentaires (facultatif). Appuyez sur le bouton [Soumettre](#) pour soumettre vos commentaires.

Onglet Mode de vie

⚠ Les informations contenues dans cette section sont à des fins éducatives et d'information uniquement. Vous ne devriez pas utiliser les renseignements affichés dans la section Mode de vie comme remplacement des conseils d'un professionnel de la santé. Si vous avez des questions concernant votre santé, ou avant de commencer un programme d'exercices, vous devriez toujours consulter un médecin ou un autre professionnel de la santé.

L'onglet [Mode de vie](#) vous dirige vers un écran défilant sur lequel vous voyez les données de votre instrument auditif. Vous pouvez voir les données liées à votre mode de vie, telles qu'elles sont enregistrées par instruments auditifs, les renseignements sur vos environnements auditifs, de même que d'autres données d'activité physique.

- [Environnements d'écoute](#)

Cette section fournit un résumé du temps que vous passez dans les différents environnements que votre ou vos instruments auditifs ont détectés.

- [Temps de port moyen](#)

Il s'agit du temps moyen pendant lequel vous avez porté votre ou vos instruments auditifs chaque jour.

- [Compteur de pas](#)

Le compteur de pas* affiche le nombre de pas que vous avez faits au cours de votre journée, comme mesuré par l'accélérateur dans votre ou vos instruments auditifs.

- [Minutes actives](#)

Les minutes actives représentent le nombre de minutes que vous avez passées en activité au cours de votre journée, par exemple en marchant, en courant ou en effectuant une activité similaire de moyenne à forte intensité tout en portant votre ou vos instruments auditifs.

* Cette fonctionnalité n'est pas prise en charge par tous les modèles d'instruments auditifs.

Onglet Appareils

L'onglet Appareils vous permet de modifier les paramètres de votre ou vos instruments auditifs.

Contrôle tactile

Si vos instruments auditifs sont dotés d'un contrôle tactile, vous pouvez personnaliser leur réponse au double toucher et régler la sensibilité tactile de la manière suivante :

- **Diffusion**

Accepter/Terminer l'appel ou la diffusion – Activer/désactiver la capacité d'accepter/de terminer les appels ou de connecter à un appareil de diffusion (par ex., TV Connector) en utilisant un double toucher. Vous pouvez utiliser le contrôle tactile seulement pour connecter un appareil de diffusion si votre audioprothésiste a configuré vos instruments auditifs pour une connexion manuelle.

- **Personnaliser les actions**

(configuré séparément pour l'instrument auditif gauche et droit) :

- Pause/Reprendre le média – Un double toucher mettra en pause/reprendra le média lors de la diffusion.
- Assistant vocal
 - Un double toucher activera l'assistant vocal sur votre téléphone intelligent.
- Arrêt – Un double toucher n'effectuera aucune action.

- **Sensibilité tactile**

(configurée séparément pour les instruments auditifs gauche et droit) :

- Doux – Plus sensible.
- Normal – Sensibilité par défaut.
- Ferme – Moins sensible.

Onglet Appareils

Activation automatique

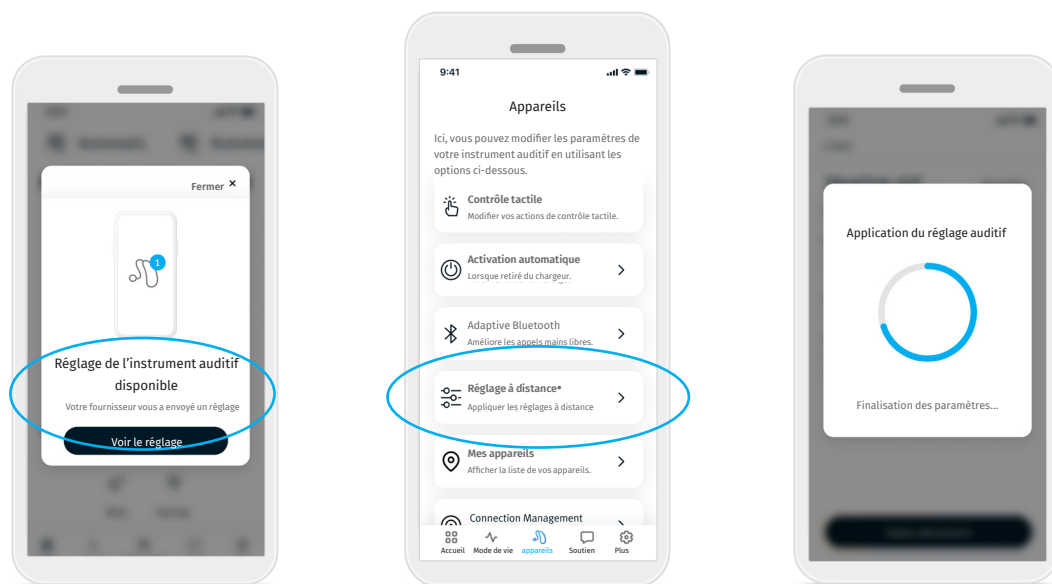
Vous pouvez choisir si le ou les instruments auditifs s'activent automatiquement lorsque vous les retirez du chargeur.

Adaptive Bluetooth^{MD}

Si vous avez des problèmes de qualité avec l'audio pendant les appels, désactiver cette fonctionnalité peut améliorer votre expérience.

Réglage à distance

Lorsque Rétroactions est activée, vous pourrez recevoir des notifications contenant des réglages à vos instruments auditifs envoyés par votre audioprothésiste.



1. Recevoir un message personnalisé de votre audioprothésiste. Cliquez sur **Voir le réglage** pour accéder au réglage.
2. Ou ouvrez l'application Remote Plus, puis accédez à **Appareils > Réglage à distance**.
3. Sélectionnez le réglage et cliquez sur **Appliquer le réglage** et suivez les directives pour appliquer ces modifications.
4. Maintenant, les réglages sont appliqués à vos instruments auditifs. Si vous préférez un autre paramètre, vous pouvez sélectionner un réglage disponible et l'appliquer à vos instruments auditifs.

Onglet Appareils

Trouver mes appareils*

La fonctionnalité Trouver mes appareils vous permet de localiser vos instruments auditifs en affichant le dernier emplacement connu où vos instruments auditifs ont été connectés. À mesure que vous vous rapprochez de vos instruments auditifs, l'application vous guide en fonction de l'intensité du signal, ce qui vous aide à déterminer leur emplacement.

Gestion de la connexion*

Rester connecté maintient une connexion continue entre votre application et vos instruments auditifs, de sorte que vous n'avez pas à vous reconnecter à vos instruments auditifs à chaque fois que vous ouvrez l'application. Rester connecté améliore également la précision de la fonction Trouver mes appareils. La fonctionnalité est activée par défaut, mais peut être désactivée à tout moment. Rester connecté peut avoir un faible impact sur l'autonomie de la pile de l'instrument auditif par jour.

Mes appareils

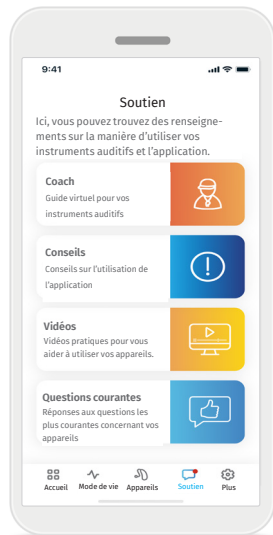
Si vous avez des problèmes avec la connexion de votre application, vous pouvez sélectionner [Oublier les appareils](#) et essayez de les jumeler à nouveau. Si vous souhaitez connecter une paire d'instruments auditifs différente à l'application, vous devez effacer le ou les instruments auditifs actuellement connectés. Ensuite, vous pouvez jumeler les nouveaux appareils.

REMARQUE : effacer les appareils éliminera la connexion entre votre ou vos instruments auditifs et l'application.

* Cette fonctionnalité n'est pas prise en charge par tous les modèles d'instrument auditif.

Onglet Soutien

L'onglet **Soutien** est l'endroit où vous pouvez trouver des renseignements à propos de vos instruments auditifs.



- Accédez aux message de Coach
- Trouvez des conseils pour l'utilisation de l'application Remote Plus
- Regardez des vidéos tutoriels pour vous aider avec vos appareils
- Consultez les FAQ pour obtenir des réponses aux questions les plus courantes concernant vos appareils.

Plus d'onglets

L'onglet **Plus** vous permet de trouver des paramètres supplémentaires de l'application et les renseignements légaux qui y sont liés.

Mode Application

Passez entre deux modes de l'écran **Accueil** de l'application : le mode **Avancé** et le mode **Classique**. Le mode **Avancé** est idéal pour les utilisateurs qui veulent accéder aux fonctionnalités avancées et aux options de personnalisation. Le mode **Classique** est idéal pour les personnes qui veulent accéder aux fonctionnalités et aux options de base. Ce mode est recommandé pour les utilisateurs qui préfèrent une expérience plus simple.

Paramètres Rétroactions

Toutes les fonctionnalités de Rétroactions sont activées par défaut. Vous pouvez choisir d'activer ou de désactiver des fonctionnalités individuelles ou de désactiver complètement Rétroactions. La désactivation supprimera toutes les données de Rétroactions précédemment téléchargées dans le nuage Sonova et désactivera toutes les fonctions de Rétroactions, y compris les messages de Coach et les réglages à distance.

Centre de notification

Activer ou désactiver les notifications de Coach. Les messages de Coach resteront accessibles à partir de l'onglet Soutien lorsque les notifications sont désactivées.

Apparence

- **Images du programme**

Appuyez sur le bouton de basculement pour sélectionner les icônes ou les images du programme de l'application.

Sélectionnez les images si vous préférez l'affichage coloré et vibrant des images du programme.

Sélectionnez les icônes si vous préférez l'affichage moins coloré des icônes du programme.

- **Harmoniser l'apparence du téléphone**

Harmonise automatiquement les réglages du mode clair ou foncé de votre téléphone. La désactivation de cela vous permet de sélectionner le mode manuellement.

Analyse

Activer ou désactiver le partage des données d'utilisation. En fournissant les données d'utilisation, vous nous permettrez d'apprendre et d'améliorer le produit et les services. Nous ne vendrons jamais vos renseignements personnels à des tiers, comme indiqué dans notre avis de confidentialité.

Mode Démo

Activer ou désactiver le mode Démo. Le mode Démo vous permet d'essayer l'application sans être connecté aux appareils auditifs.

Renseignements légaux

Accès légal et renseignements réglementaires liés à l'application.

REMARQUE : l'application est disponible dans différentes langues. Elle fera correspondre automatiquement la langue du système d'exploitation du téléphone. Si la langue du téléphone n'est pas prise en charge, la langue par défaut est l'anglais.

Information sur la conformité

Déclaration de conformité

Sonova AG déclare par la présente que ce produit est conforme aux exigences du Règlement sur les appareils médicaux (UE) 2017/745.

Le mode d'emploi, dans toutes les langues applicables, est accessible sous forme électronique à l'adresse suivante www.unitron.com/appguide

Il est également possible d'accéder au mode d'emploi directement depuis l'application en parcourant la section « Plus », en sélectionnant « À propos de l'application », puis en cliquant sur le lien en bas de page pour accéder à l'aide et à l'assistance dans une fenêtre de navigateur externe. Vous pourrez ainsi accéder à l'onglet « Guides d'utilisation » et faire défiler vers le bas jusqu'à la section « Applications ».

Description des symboles



Par le symbole CE, Sonova AG confirme que ce produit est conforme aux exigences du Règlement sur les appareils médicaux (UE) 2017/745. Les chiffres après le symbole CE correspondent au code des établissements certifiés qui ont été consultés dans le cadre du règlement susmentionné.



Indique le fabricant de l'appareil médical, comme défini dans le Règlement sur les appareils médicaux (EU) 2017/745.



Indique que l'appareil est un appareils médical



Indique le représentant agréé dans l'Union européenne. Le représentant agréé européen est également l'importateur vers l'Union européenne.



Indique le numéro de catalogue du fabricant, afin que le appareils médical puisse être identifié.



Ce symbole indique qu'il est important pour les utilisateurs de lire et de considérer tous les renseignements contenus dans ce guide d'utilisateur.



Une indication que les directives électroniques à suivre sont disponibles.



Ce symbole indique qu'il est important pour les utilisateurs de tenir compte des avis d'avertissement pertinents mentionnés dans ce mode d'emploi.



Renseignements importants pour la manipulation et la sécurité du produit.



L'appellation commerciale et les logos BluetoothMD sont des marques déposées propriétés de Bluetooth^{Inc} SIG. et toute utilisation de telles marques par Sonova AG est faite sous licence. Les autres marques de commerce et noms de commerce appartiennent à leurs propriétaires respectifs.



Symbole des droits d'auteur.

Informations de sécurité importantes

Veillez lire les informations de sécurité pertinentes dans les pages suivantes avant d'utiliser votre application.

Usage prévu

L'utilisation prévue de l'application est de sélectionner, modifier et enregistrer des fonctions existantes de l'instrument auditif, accéder aux informations de statuts et assurer la communication entre la personne qui l'utilise et l'audioprothésiste, le tout sans fil et de manière visuelle.

Population d'utilisateurs visés

La population d'utilisateurs visés pour cette solution sont les utilisateurs finaux (profanes) avec une perte auditive unilatérale et bilatérale, allant de modérée à profonde, portant un instrument auditif compatible, et qui valorise la commodité, comme la capacité de contrôler les instruments auditifs à partir de leurs téléphones intelligents. L'application est prévue pour les utilisateurs âgés de 17 ans et plus. La fonctionnalité Acouphène est prévue pour les patients souffrant d'acouphène chronique à partir de 18 ans.

Utilisateurs visés

Les utilisateurs visés sont les personnes souffrant d'une perte auditive utilisant un appareil compatible.

Indications

Veillez noter que les indications ne sont pas dérivées de l'application, mais des instruments auditifs compatibles. Les indications cliniques générales pour l'utilisation des instruments auditifs et des fonctionnalités Acouphène sont :

- Présence d'une perte auditive
 - Uni- ou bilatérale
 - De transmission, de perception ou mixte
 - De légère à profonde

- Présence d'acouphène chronique (applicable uniquement pour les appareils qui fournissent la fonctionnalité Acouphène)

Contre-indications

Veillez noter que les contre-indications ne sont pas dérivées de l'application, mais des instruments auditifs compatibles. Les contre-indications cliniques générales pour l'utilisation des instruments auditifs et des fonctionnalités Acouphène sont :

- Une perte auditive hors plage d'appareillage (par ex., gain, réponse de fréquence)
- Acouphènes aigus
- Malformation de l'oreille (par ex., canal auditif fermé, absence de pavillon)
- Perte auditive neurologique (pathologies rétrocochléaires comme un nerf auditif absent/non viable)

Les critères principaux pour référer de la personne en vue d'un avis médical ou d'un autre spécialiste et/ou d'un traitement sont les suivants :

- Déformation congénitale ou traumatique visible de l'oreille;
- Antécédents d'écoulements actifs de l'oreille au cours des 90 jours précédents;
- Antécédents de perte auditive soudaine ou rapidement progressive d'une ou des deux oreilles dans les 90 jours précédents;
- Étourdissements sévères ou chroniques;
- Écart audiométrique air-os égal ou supérieur à 15 dB à 500 Hz, 1 000 Hz et 2 000 Hz;
- Signes visibles d'une accumulation importante de cérumen ou d'un corps étranger dans le conduit auditif;

- Douleur ou inconfort dans les oreilles;
- Aspect anormal du tympan et du conduit auditif, comme :
 - Inflammation du conduit auditif externe;
 - Perforation de la membrane du tympan;
 - Autres anomalies qui, selon l'audioprothésiste, sont préoccupantes sur le plan médical

L'audioprothésiste peut décider que l'orientation n'est pas appropriée ou dans le meilleur intérêt de la personne lorsque les conditions suivantes surviennent :

- Lorsqu'il existe des preuves suffisantes que la pathologie a fait l'objet d'un examen approfondi par un spécialiste et que tout traitement possible a été fourni
- La pathologie ne s'est pas aggravée ou n'a pas changé de manière significative depuis l'examen et/ou le traitement précédent
- Si la personne a donné sa décision éclairée et compétente de ne pas demander un avis médical, il est possible de recommander des instruments auditifs appropriés sous réserve des considérations suivantes :
 - La recommandation n'aura aucun effet indésirable sur la santé ou le bien-être général de la personne
 - Les dossiers confirment que toutes les considérations nécessaires concernant l'intérêt supérieur du client ont été prises

Si la loi l'exige, les clients ont signé une clause de non-responsabilité pour confirmer que le conseil d'orientation n'a pas été accepté et qu'il s'agit d'une décision éclairée.

Informations de sécurité importantes

Veillez lire les informations de sécurité pertinentes dans les pages suivantes avant d'utiliser votre application.

Bénéfice clinique

Les applications en soi ne fournissent pas de bénéfice clinique direct à aux utilisateurs finaux mais d'autres bénéfices, qui sont liés principalement à l'utilisation. Les bénéfices cliniques sont seulement fournis pas les instruments auditifs. L'application fournit les bénéfices suivants aux utilisateurs visés :

- Donner la possibilité de régler et de sauvegarder les paramètres de l'instrument auditif en fonction des besoins individuels, dans une portée limitée, comme défini par l'appareillage initial, par ex., pour répondre à des besoins spécifiques. Ceci pourrait aider à augmenter le confort auditif et la satisfaction avec les instruments auditifs dans des situations d'écoute spécifiques (par ex., en diminuant le volume sonore dans des environnements d'écoute bruyants).

Effets secondaires

Veillez noter que les effets secondaires ne découlent pas de l'application, mais des instruments auditifs compatibles. Les effets secondaires physiologiques des instruments auditifs, comme les acouphènes, les étourdissements, l'accumulation de cérumen, la pression excessive, la transpiration ou l'humidité, les ampoules, les démangeaisons et/ou les éruptions cutanées, les bouchons ou la plénitude et leurs conséquences, comme les maux de tête et/ou les douleurs aux oreilles,

peuvent être résolus ou réduits par votre audioprothésiste.

Les instruments auditifs conventionnels peuvent exposer les clients à des niveaux sonores plus élevés, ce qui peut entraîner des décalages de seuil dans la gamme de fréquences affectée par un traumatisme acoustique.

Restrictions d'emploi

L'usage de l'application se limite aux capacités du/des appareils compatibles.

Tout incident grave qui est survenu en lien avec l'application doit être signalé à la personne représentant le fabricant et à l'autorité compétente du lieu de résidence. « Incident grave » décrit tout incident qui, directement ou indirectement, a conduit, aurait pu conduire ou pourrait conduire à l'une des situations suivantes :

- a. le décès de clients, utilisateurs ou d'autres personnes
- b. la détérioration grave, temporaire ou permanente de l'état de santé de clients, utilisateurs ou d'autres personnes;
- c. une menace grave pour la santé publique.

Pour signaler une opération ou un événement inattendu, veuillez contacter le fabricant ou la personne qui le représente.

Informations de sécurité importantes

Veillez lire les informations de sécurité pertinentes dans les pages suivantes avant d'utiliser votre application.

Avis de sécurité

Les données des clients sont des données privées, et leur protection est importante :

- Assurez-vous que les téléphones intelligents sont à jour, selon les plus récentes mises à jour du système d'exploitation. Activez les mises à jour automatiques
- Assurez-vous que la version de votre application installée est à jour
- Utilisez uniquement les applications authentiques Sonova provenant des magasins officiels avec vos instruments auditifs.
- Assurez-vous d'utiliser des mots de passe forts et gardez-les secrets.
- Verrouillez le téléphone avec un code NIP et/ou des données biométriques (par ex., empreinte digitale, visage) et configurez le téléphone, afin qu'il se verrouille automatiquement après plusieurs minutes d'inactivité.
- Assurez-vous que les applications installées ont uniquement les autorisations nécessaires
- Évitez de créer un jumelage Bluetooth^{MD} avec vos instruments auditifs dans un espace public. Ceci est dû au risque d'interférence indésirable provenant d'une tierce partie. Nous recommandons d'effectuer ce jumelage Bluetooth^{MD} à la maison.
- N'utilisez PAS un téléphone débridé ou déverrouillé. Assurez la sécurité de vos données à tout moment. Veuillez noter que cette liste n'est pas exhaustive.

- Lorsque vous transférez des données via des canaux non sécurisés, envoyez des données anonymisées ou chiffrez-les.
- Protéger les sauvegardes de données de votre téléphone intelligent non seulement des pertes de données, mais aussi du vol.
- Éliminez toutes les données d'un téléphone intelligent que vous n'utilisez plus ou qui sera éliminé.

Maintenance du logiciel

Nous suivons en permanence les commentaires du marché. Si vous avez des problèmes avec la dernière version du logiciel d'appareillage, veuillez communiquer avec le représentant local du fabricant et/ou fournir une rétroaction dans l'App Store ou Google Play Store.

- ⚠ Le changement de réglage, par exemple la diminution du volume, la mise en sourdine de vos instruments auditifs ou l'augmentation de « Réduire le bruit », peut entraîner des dangers tels que l'impossibilité d'entendre la circulation routière.

- ① Si les instruments auditifs ne répondent pas au dispositif en raison d'une perturbation de champ inhabituelle, éloignez-les du champ de perturbation. Activation de votre Bluetooth. Le Bluetooth doit être activé pour connecter les instruments auditifs. Si les instruments auditifs ne répondent pas, veuillez vérifier si elles sont allumées et si la pile n'est pas vide.
- ① Les directives sont disponibles à l'adresse unitron.com/appguide et consultables dans AdobeMD AcrobatMD au format PDF. Pour les afficher, vous devez avoir Adobe Acrobat Reader installé. Visitez le site Adobe.com pour le télécharger.
- ① Pour obtenir un exemplaire papier du guide d'utilisation, veuillez communiquer avec votre représentante locale d'Unitron. L'exemplaire sera envoyé au cours des 7 prochains jours.



Sonova AG
Laubisrütistrasse 28
CH-8712 Stäfa, Switzerland



Et importateur pour l'Union Européenne :
Sonova Deutschland GmbH
Max-Eyth-Str. 20
70736 Fellbach-Oeffingen, Allemagne

Commanditaire australien :
Sonova Australia Pty Ltd
12 Inglewood Place,
Norwest NSW 2153
Australie