

Hearing Remote app

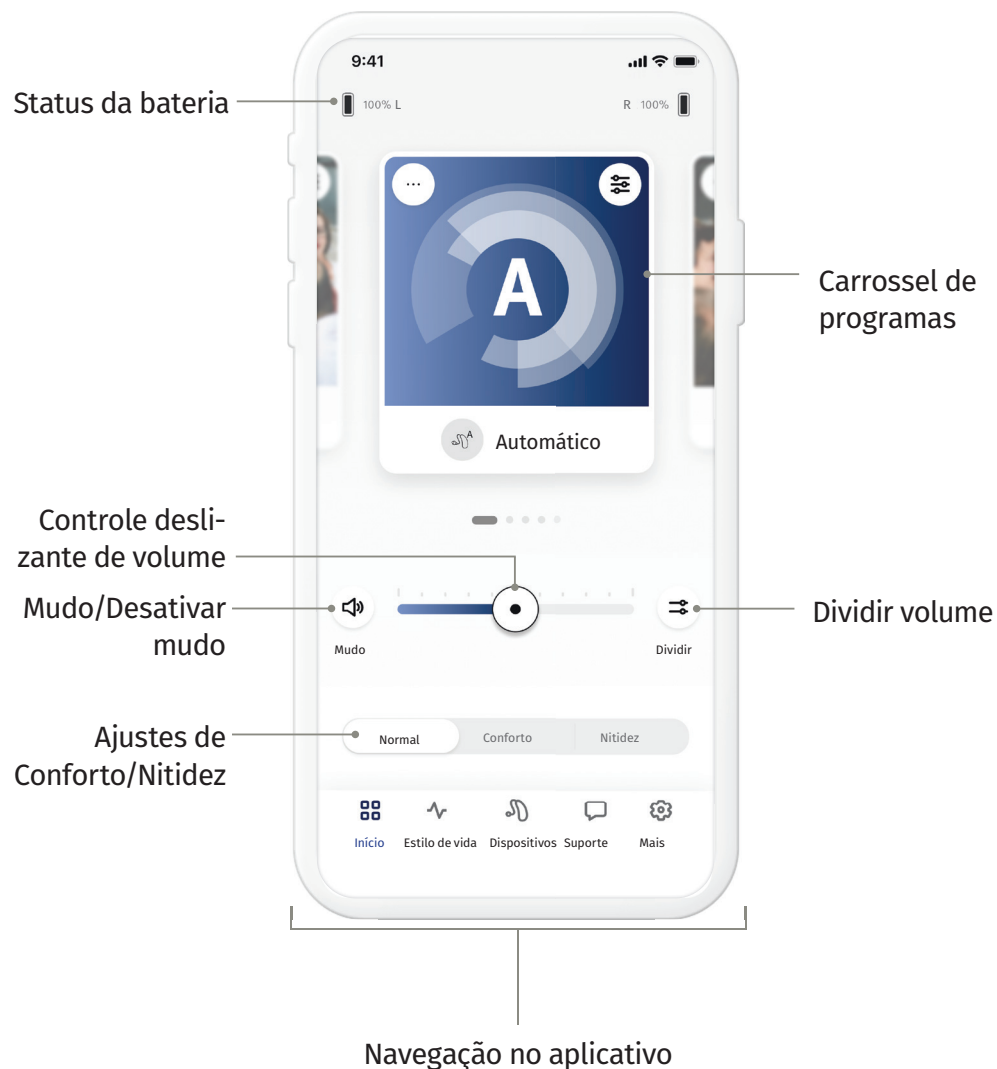
Guia do usuário — Hearing Remote 5.3



Índice

Visão geral do aplicativo	3
Introdução	3
Informações de compatibilidade	3
Integração	4
Aceitação do aviso de privacidade do aplicativo.....	4
Pareamento com aparelhos auditivos.....	4
Ativação dos Soluções Digitais.....	4
Seleção do modo do aplicativo.....	4
Aba de Início — Modo avançado	5
Ajustar volume do aparelho auditivo.....	5
Dividir o volume.....	5
Ajustes de Conforto e Nitidez.....	5
Mudança de programas.....	5
Programas opcionais do aplicativo.....	6
Configurações de programa.....	7
Gerador de som para tratamento do zumbido.....	7
Configurações de som.....	7
Configurações de equalizador.....	7
Personalização de programa.....	7
Aba de Início — Modo clássico.....	8
Ajustar volume do aparelho auditivo.....	8
Dividir o volume.....	8
Ajustes de Conforto e Nitidez.....	8
Mudança de programas.....	8
Aba de Estilo de vida	9
Ambientes de audição.....	9
Tempo médio de uso.....	9
Contador de passos.....	9
Minutos ativos.....	9
Aba de Dispositivos	10
Controle por toque.....	10
Ativação automática.....	11
Bluetooth® adaptativo.....	11
Ajuste remoto.....	11
Encontrar meus dispositivos.....	12
Gerenciamento de conexão.....	12
Meus dispositivos.....	12
Aba de Suporte	13
Aba Mais	14
Modo do aplicativo.....	14
Aparência.....	14
Configurações de Soluções Digitais.....	14
Central de Notificação.....	14
Análises.....	14
Modo de demonstração.....	14
Informações legais.....	14
Informações de conformidade	15
Declaração de conformidade.....	15
Descrição dos símbolos.....	15
Informações de segurança importantes.....	16

Visão geral do aplicativo



Introdução

O aplicativo Hearing Remote app é um aplicativo desenvolvido pela Sonova, uma líder mundial em soluções auditivas. Leia completamente as instruções do usuário para aproveitar todas as possibilidades que ele oferece.

- Este guia do usuário descreve os recursos do aplicativo e como esses recursos podem ser operados pelo usuário. Leia este guia do usuário na íntegra antes de começar a usar o aplicativo.
- Não é necessário treinamento adicional para utilizar o aplicativo.

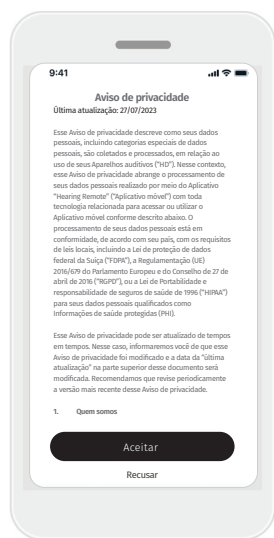
Este guia do usuário se aplica à versão 5.3 do aplicativo Hearing Remote e subversões posteriores do aplicativo. Para as versões anteriores do guia do usuário do aplicativo, entre em contato com seu representante local ou acesse o site web www.unitron.com.

Informações de compatibilidade

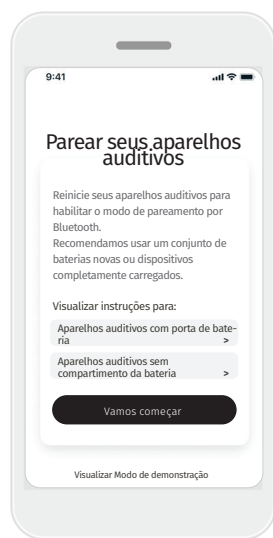
- ⚠️ Aparelhos auditivos com conectividade sem fio Bluetooth® são necessários para utilização do aplicativo Hearing Remote. O aplicativo Hearing Remote pode ser usado em dispositivos com recursos de Bluetooth® Low-Energy (BT-LE) e é compatível com iOS Versão 15 ou mais recentes. O aplicativo Hearing Remote pode ser utilizado em dispositivos Android com certificação Google Mobile Services (GMS) que suportam Bluetooth® 4.2 e Android OS 8.0 ou mais recentes.
- Alguns telefones possuem sons de toque ou tons de clique para teclado, que podem ser transmitidos para o(s) aparelho(s) auditivo(s). Para evitar isso, acesse as configurações de seu telefone, selecione Sons e certifique-se de que todos os sons de toque e tons de clique para teclado estejam desativados.
- Os recursos disponíveis no Hearing Remote app da Unitron variam de acordo com os aparelhos auditivos conectados. Nem todos os recursos estão disponíveis para todos os aparelhos auditivos.

A marca da palavra Bluetooth® e logotipos são marcas comerciais registradas de propriedade da Bluetooth® SIG, Inc.

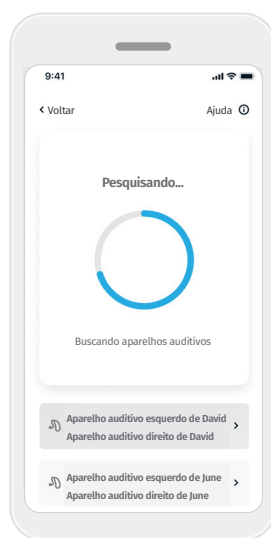
Apple, o logotipo Apple logo, iPhone e iOS são marcas registradas da Apple Inc., registradas nos EUA e em outros países. App Store é uma marca de serviço da Apple Inc. Android, Google Play e o logotipo Google Play são marcas registradas da Google Inc



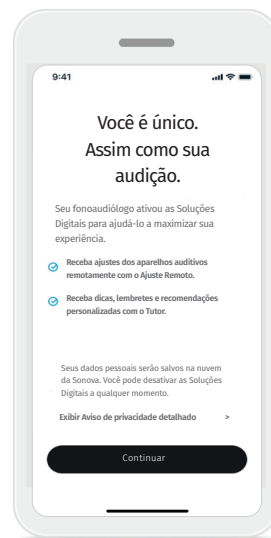
Aceitação do aviso de privacidade do aplicativo
Para usar o aplicativo Hearing Remote, é necessário aceitar o Aviso de privacidade. A tela do Aviso de privacidade foi criada com o objetivo de fornecer informações claras e concisas sobre como processamos seus dados e protegemos a sua privacidade.



Pareamento com aparelho(s) auditivo(s)
Detecte seu(s) aparelho(s) auditivo(s). Se seus aparelhos auditivos tiverem um compartimento da bateria, reinicie-os abrindo e fechando o compartimento da bateria. Se seus aparelhos auditivos não tiverem uma porta de bateria, primeiro, desligue cada aparelho auditivo pressionando a parte inferior do botão até que o LED fique vermelho (4 segundos). Em seguida, ligue cada aparelho auditivo pressionando o mesmo botão até que o LED fique verde (2 segundos). Selecione "Visualizar Modo de demonstração" para testar o aplicativo sem conectar seus aparelhos auditivos. Observe que nenhuma funcionalidade de Remote Control fica disponível nesse modo.



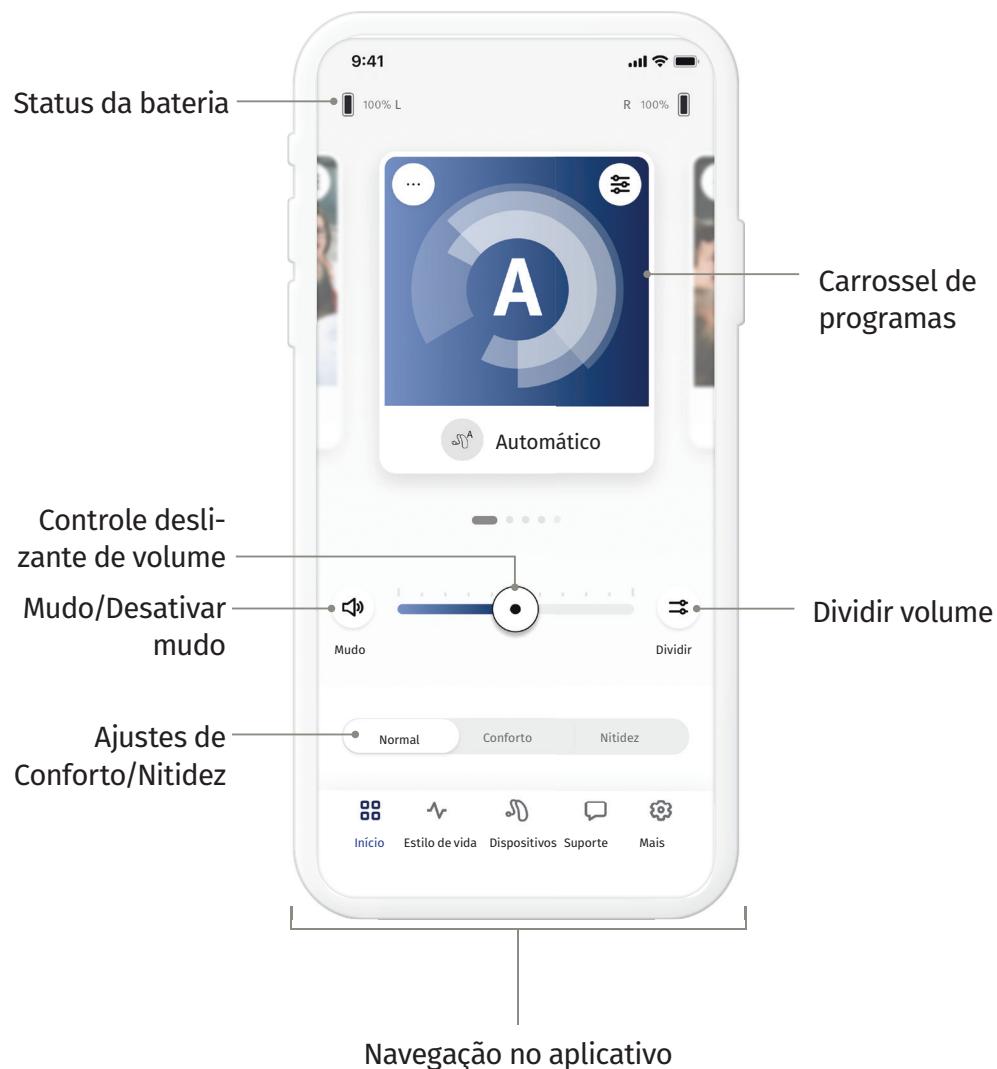
Selecionar seu(s) aparelho(s) auditivo(s)
Se mais de um conjunto de dispositivos for detectado pelo aplicativo, pressione o botão em seu aparelho auditivo e o dispositivo correspondente será destacado no aplicativo.



Ativação dos Soluções Digitais
Os Soluções Digitais são ativados por seu fonoaudiólogo e permitem o uso dos recursos dos Soluções Digitais, inclusive do Ajuste remoto e do Tutor. Recomenda-se ativar as notificações e permitir o acesso à localização. Esses recursos podem ser ativados ou desativados a qualquer momento na guia **Mais**, em Configurações dos Soluções Digitais.



Seleção do modo do aplicativo
O aplicativo oferece dois modos para a tela de Início: o modo Avançado e o modo Clássico. O modo Avançado é ideal para quem deseja acessar recursos avançados e opções de personalização. O modo Clássico é ideal para quem deseja acessar recursos e opções básicas. Esse modo é recomendado para quem prefere uma experiência mais simples. Você sempre pode alterar esses modos dentro do aplicativo na aba **Mais**, no Modo do aplicativo.



Ajustar volume do aparelho auditivo

Mova o controle deslizante de volume para a direita ou para a esquerda para aumentar ou diminuir o volume do aparelho auditivo em ambas as orelhas.

Pressione o botão **Mudo** (🔇) no canto esquerdo do controle deslizante para emudecer ou desativar o mudo dos aparelhos auditivos.

Dividir o volume

Pressione o botão **Dividir** (🔊) volume para controlar o volume em cada aparelho auditivo separadamente. Use o controle de volume deslizante para mudar o volume.

Unir o volume

Pressione o botão **Unir** (🔊) volume para mesclar os controles deslizantes de volume.

Ajustes de Conforto e Nitidez*

Para o Programa automático, você pode selecionar entre **Nitidez**, **Conforto** ou **Normal**. **Nitidez** está disponível para enfatizar a fala, enquanto **Conforto** é utilizado para reduzir o ruído para melhorar o conforto auditivo geral. **Nitidez** e **Conforto** são mutuamente exclusivos e não podem estar no estado “Ativado” ao mesmo tempo. **Normal** é a configuração padrão

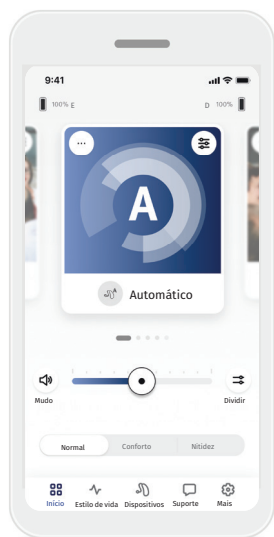
Mudança de programas

Deslize para a esquerda ou para a direita no carrossel de programas para visualizar todos os programas disponíveis. Quando você para de deslizar, o programa selecionado (por exemplo, Restaurante) será aplicado ao(s) aparelho(s) auditivo(s).

* Nem todos os modelos de aparelhos auditivos são compatíveis com este recurso.

Programas opcionais do aplicativo

Escolha um dos programas predefinidos de uma lista para personalizar os aparelhos auditivos de acordo com uma situação específica. Os Programas opcionais do aplicativo disponíveis variam de acordo com o nível de tecnologia de seus aparelhos auditivos.



1. Vá para a aba Início.



2. Deslize para a esquerda ou direita até ver o ícone/ imagem de Gerenciar programas. Clique no botão Gerenciar programas.



3. Para adicionar rapidamente um programa opcional, clique no sinal de mais (+).




4. Clique no (-) sinal de menos para remover o programa opcional da lista de programas.
5. Clique no bloco de programa para uma prévia do programa.



6. Clicar no bloco do programa levará você à tela de prévia do programa. A tela de prévia do programa será exibida. Altere as configurações e clique em Salvar para adicionar o programa opcional na lista de programas.

Configurações de programa

Ajustes adicionais podem estar disponíveis dependendo do programa selecionado atualmente, das configurações de seu aparelho auditivo e das fontes de áudio conectadas.

É possível acessar configurações adicionais diretamente em sua tela de Início tocando no botão de [recursos avançados](#) () no canto superior direito do bloco do programa para ver as configurações mais avançadas.

Gerador de som para o tratamento do zumbido

Se seu fonoaudiólogo habilitou o Gerador de som para o tratamento do zumbido, você terá uma opção para ajustar o volume do Gerador de som para o tratamento do zumbido.

Balanço

Se você utiliza um dispositivo de transmissão externo, (por exemplo, TV Connector, música), poderá ajustar o foco para ouvir mais do sinal transmitido ou, como alternativa, mais do ambiente ao redor.

Configurações de som

Você pode ajustar o controle de [Microfone com foco](#) para se concentrar mais em sons da frente ou ouvir tudo ao redor.

O controle de [Enfatizar fala](#) permite que você enfatize ou reduza a fala para o nível de conforto desejado.

O controle para [Reduzir ruído](#) permite aumentar ou reduzir o nível de ruído para o nível de conforto desejado.

Configurações do equalizador

Aqui, é possível alterar as configurações do [Equalizador](#).

Personalização de programa

O aplicativo Hearing Remote permite que você altere o nome dos programas para personalizar o que cada programa significa para você.

Você pode alterar o nome de qualquer programa, incluindo de programas opcionais. Para alterar o nome do programa:

1. Toque nas [configurações de programa](#) (...) no canto superior esquerdo da imagem (ou ícone) de programa.
2. A tela de configurações de programa é exibida
3. Toque em [Alterar nome do programa](#).
4. Insira o nome de programa desejado na caixa de texto e clique em [Confirmar](#).



Ajustar volume do aparelho auditivo

Mova o controle deslizante para cima ou para baixo para aumentar ou diminuir o volume do aparelho auditivo em ambos os lados.

Pressione o botão **Mudo** (🔇) abaixo do controle deslizante para emudecer ou desativar o mudo dos aparelhos auditivos.

Dividir o volume

Pressione o botão **Dividir** (🔊) volume para controlar o volume em cada aparelho auditivo separadamente.

Use os controles deslizantes de volume para alterar o volume. Pressione o botão **Unir** (🔊) volume para mesclar os controles deslizantes de volume.

Ajustes de conforto e nitidez*

Para o Programa automático, você pode selecionar entre **Nitidez**, **Conforto** ou **Normal**. **Nitidez** está disponível para enfatizar a fala, enquanto **Conforto** é utilizado para reduzir o ruído para melhorar o conforto auditivo geral. **Nitidez** e **Conforto** são mutuamente exclusivos e não podem estar no estado "Ativado" ao mesmo tempo. **Normal** é a configuração padrão.

Mudança de programas

Toque na **seta** ao lado do nome do programa atual para ver todos os programas disponíveis. Selecione o programa desejado (por exemplo, TV Connector).

* Nem todos os modelos de aparelhos auditivos são compatíveis com este recurso.

Aba de Estilo de vida

⚠ As informações contidas nesta seção são apenas para fins educacionais e informativos. Não utilize as informações exibidas na seção Estilo de vida como uma substituição do aconselhamento médico profissional. Caso tenha alguma dúvida sobre sua saúde, ou antes de iniciar um programa de exercícios, sempre consulte um médico ou outro profissional da saúde.

A guia de [Estilo de vida](#) leva você até uma tela que pode ser rolada em que é possível visualizar seus dados de estilo de vida conforme rastreados por seus aparelhos auditivos. É possível ver o tempo de uso de seu aparelho auditivo, suas informações de Ambientes de audição, bem como outros dados de atividades físicas.

- [Ambientes de audição](#)
Esta seção oferece um resumo do tempo gasto nos diferentes ambientes conforme detectado por seus aparelhos auditivos.
- [Tempo médio de uso](#)
Este é o tempo médio que você usou seus aparelhos auditivos em cada dia.
- [Contador de passos](#)
O Contador de passos* exibe o número de passos dados em seu dia conforme medido pelo acelerômetro em seus aparelhos auditivos.
- [Minutos ativos](#)
Os minutos ativos são a quantidade de minutos que você passou realizando atividades físicas em seu dia, por exemplo, caminhando, correndo ou realizando qualquer atividade similar média ou intensa, enquanto usava seus aparelhos auditivos.

* Nem todos os modelos de aparelhos auditivos são compatíveis com este recurso.

Aba de Dispositivos

A aba de Dispositivos é onde você pode modificar as configurações de seu(s) aparelho(s) auditivo(s).

Controle por toque

Se seus aparelhos auditivos tiverem o controle por toque, será possível personalizar a resposta deles a dois toques e ajustar a sensibilidade ao toque do seguinte modo:

- **Transmissão**

Aceitar/encerrar chamada ou transmissão — ative/desative a opção de aceitar/encerrar chamadas ou conectar-se a um dispositivo de transmissão (por exemplo, TV Connector) usando um toque duplo. Você só poderá usar o controle por toque para se conectar a um dispositivo de transmissão se seu fonoaudiólogo tiver configurado seus aparelhos auditivos para conexão manual.

- **Ações personalizadas**

(configuradas separadamente para aparelhos auditivos direito e esquerdo):

- Pausar/retomar mídia — toque duas vezes para pausar/retomar a mídia durante a transmissão.
- Assistente de voz — toque duas vezes para ativar o assistente de voz em seu smartphone.
- Desligado — nenhuma ação será realizada com o toque duplo.

- **Sensibilidade ao toque**

(configurada separadamente para aparelhos auditivos direito e esquerdo):

- Suave — mais sensível.
- Normal — sensibilidade padrão.
- Firme — menos sensível.

Aba de Dispositivos

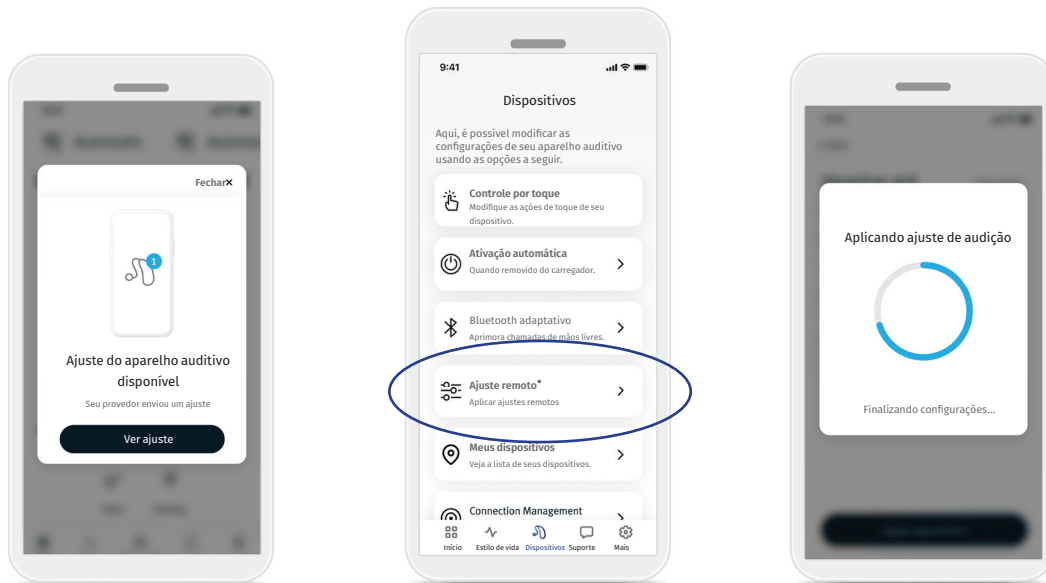
Ativação automática

É possível escolher se os aparelhos auditivos serão ativados automaticamente ao removê-los do carregador.

Bluetooth® adaptativo Caso tenha problemas com a qualidade do áudio durante chamadas, desabilitar esse recurso poderá melhorar sua experiência.

Ajuste Remoto

Se você habilitou as Soluções Digitais, poderá receber notificações push com ajustes para seus aparelhos auditivos enviadas por seu fonoaudiólogo.



1. Receba uma mensagem personalizada de seu fonoaudiólogo. Clique em **Ver ajuste** para acessar o ajuste.

2. Ou abra o Hearing Remote app e acesse **Dispositivos > Ajuste remoto**.
3. Selecione o ajuste e clique em **Aplicar ajuste** e siga as instruções para aplicar as alterações.

4. Agora o ajuste está sendo aplicado a seus aparelhos auditivos. Se você preferir outra configuração, pode selecionar qualquer mensagem anterior e aplicá-la aos seus aparelhos auditivos.

Aba de Dispositivos

Encontrar meus aparelhos*

O recurso Encontrar meus aparelhos o ajuda a encontrar seus aparelhos auditivos exibindo a última localização conhecida na qual seus aparelhos auditivos foram conectados. À medida que você se aproxima dos aparelhos auditivos, o aplicativo fornece orientação com base na intensidade do sinal, ajudando você a identificar a localização.

Gerenciamento da conexão*

O recurso Permanecer Conectado mantém uma conexão contínua entre seu aplicativo e seus aparelhos auditivos, de modo que não precise reconectá-los todas as vezes em que abrir o aplicativo. O recurso Permanecer Conectado também melhora a precisão do recurso Encontrar meus aparelhos. O recurso está ativado por padrão, mas pode ser desativado a qualquer momento. O recurso Permanecer Conectado pode ter um pequeno impacto na duração da bateria do seu aparelho auditivo por dia.

Meus dispositivos

Caso tenha problemas em conectar-se ao aplicativo, experimente selecionar [Esquecer dispositivos](#) e tentar pareá-los novamente. Se deseja conectar um par de aparelhos auditivos diferente ao aplicativo, primeiro, é necessário esquecer os aparelhos auditivos conectados atualmente. Então, você poderá parear novos dispositivos.

OBSERVAÇÃO: esquecer dispositivos removerá a conexão entre seus aparelhos auditivos e o aplicativo.

* Nem todos os modelos de aparelhos auditivos são compatíveis com este recurso.

Aba de Suporte

A aba de [Suporte](#) é onde você encontra informações sobre seus aparelhos auditivos.



- Acesse suas mensagens do Tutor
- Encontre dicas para usar o Hearing Remote app
- Navegue pelas Perguntas frequentes para encontrar respostas para as perguntas mais comuns sobre seus dispositivos

Aba Mais

A aba **Mais** é onde você encontra configurações adicionais do aplicativo e as informações legais relacionadas a ele.

Modo do aplicativo

Altere entre dois modos do aplicativo na tela de **Início**: o modo **Avançado** e o modo **Clássico**. O modo **Avançado** é ideal para os usuários que desejam acessar recursos avançados e opções de personalização. O modo **Clássico** é ideal para os usuários que desejam acessar recursos e opções básicos. Este modo é recomendado para usuários que preferem uma experiência mais simples.

Configurações dos Soluções Digitais

Todos os recursos dos Soluções Digitais estão ativados por padrão. Você pode optar por habilitar ou desabilitar recursos individuais ou desativar totalmente os Soluções Digitais. A desativação excluirá todos os dados dos Soluções Digitais carregados anteriormente na nuvem da Sonova e desativará todos os recursos dos Soluções Digitais, inclusive as mensagens do Tutor e os ajustes remotos.

Central de Notificação

Habilite ou desabilite as notificações do Tutor. As mensagens do Tutor ainda poderão ser acessadas na guia Suporte quando as notificações estiverem desativadas.

Aparência

- **Imagens do Programa**
Pressione o botão seletor para selecionar entre imagens ou ícones de programas do aplicativo.
Selecione imagens se preferir a exibição mais vibrante e colorida das imagens dos programas.
Selecione ícones se preferir a exibição menos colorida dos ícones dos programas.
- **Corresponder à aparência do telefone**
Correponde automaticamente à configuração de modo claro ou escuro do seu telefone. Desabilitar isso permite que você selecione o modo manualmente.

Análises

Ative ou desative o compartilhamento de dados de uso. Ao fornecer os dados de uso, você nos permitirá aprender mais e aprimorar o produto e os serviços. Nunca compartilharemos suas informações pessoais com terceiros. É parte de nosso Aviso de privacidade.

Modo de demonstração

Ative ou desative o Modo de demonstração. O modo de demonstração permite experimentar o aplicativo sem conectar aparelhos auditivos.

Informações legais

Acesse informações legais e de regulamentação relacionadas ao aplicativo.

Informações sobre conformidade

Declaração de conformidade

A Sonova AG declara que este produto cumpre os requisitos da Regulamentação de Dispositivos Médicos (UE) 2017/745.

O guia do usuário, com todos os idiomas aplicáveis e em formato eletrônico, pode ser acessado em www.unitron.com/appguide

Alternativamente, o guia do usuário pode ser acessado diretamente no aplicativo, acessando a seção “Mais”, selecionando “Sobre o aplicativo” e tocando no link na parte inferior para acessar Ajuda e suporte em uma janela externa do navegador. A partir daí, é possível navegar para a guia “Guias do usuário” e rolar para baixo até a seção Aplicativos.

Descrição dos símbolos



Com o símbolo CE, a Sonova AG confirma que este produto cumpre os requisitos da Regulamentação de Dispositivos Médicos (UE) 2017/745. Os números após o símbolo CE correspondem ao código das instituições certificadas que foram consultadas sob a regulamentação citada acima.



Indica o fabricante do dispositivo médico, conforme definido na Regulamentação de Dispositivos Médicos (UE) 2017/745.



Indica que o dispositivo é um dispositivo médico



Indica o representante autorizado na Comunidade Europeia. O REP da CE é também o importador para a União Europeia.



Indica o número do catálogo do fabricante para que o dispositivo médico possa ser identificado.



Este símbolo indica que é importante para o usuário ler e levar em conta as informações relevantes nesse guia do usuário.



Uma indicação de que há instruções de uso eletrônicas disponíveis.



Este símbolo indica que é importante para o usuário prestar atenção nos avisos relevantes nesse guia do usuário.



Informações importantes para manuseio e segurança do produto.



A marca e os logotipos Bluetooth® são marcas registradas de propriedade da Bluetooth® SIG, Inc. e qualquer uso dessas marcas pela Sonova AG é feito sob licença. Outras marcas registradas e nomes comerciais são de seus respectivos proprietários.



Símbolo de Copyright.

Informações de segurança importantes

Leia as informações relevantes sobre segurança nas páginas a seguir antes de usar o aplicativo.

Uso previsto

O uso previsto do aplicativo é selecionar, ajustar e salvar funções existentes do aparelho auditivo, acessar informações de status e comunicação entre o Usuário final e o Fonoaudiólogo, sem fio e de maneira visual.

População de pacientes prevista

A população de pacientes prevista para essa solução são os Usuários finais (pessoas sem treinamento) com perda auditiva unilateral e bilateral, leve a profunda, que utilizam um aparelho auditivo compatível e que valorizam a conveniência, como a capacidade de controlar seus aparelhos auditivos a partir de seus smartphones. O aplicativo é destinado a usuários com 17 anos de idade ou mais. O recurso de Gerador de som para o tratamento do zumbido é destinado a pacientes com zumbido crônico a partir dos 18 anos de idade.

Usuário previsto

O usuário previsto é a pessoa com perda auditiva que utiliza um dispositivo compatível.

Indicações

Observe que as indicações não são derivadas do aplicativo, mas dos aparelhos auditivos compatíveis. As indicações clínicas gerais para o uso de aparelhos auditivos e recurso de Gerador de som para o tratamento do zumbido são:

- Presença de perda auditiva
 - Unilateral ou bilateral
 - Condutiva, neurosensorial ou mista
 - De leve a profunda
- Presença de um zumbido crônico (aplicável apenas para dispositivos que oferecem um recurso de Gerador de som para o tratamento do zumbido)

Contraindicações

Observe que as contraindicações não são derivadas do aplicativo, mas dos aparelhos auditivos compatíveis. As contraindicações clínicas gerais para o uso de aparelhos auditivos e recurso de Gerador de som para o tratamento do zumbido são:

- Perda auditiva fora do alcance de ajuste do aparelho auditivo (por exemplo, ganho, resposta de frequência)
- Zumbido agudo
- Deformidade da orelha (por exemplo, canal auditivo fechado, ausência de pavilhão)
- Perda auditiva neural (patologias retrococleares, como nervo auditivo ausente/inviável)

Os principais critérios para o encaminhamento de um paciente para uma opinião médica ou de outro especialista e/ou tratamento são os seguintes:

- Deformidades congênitas ou traumáticas do ouvido;
- Antecedentes de infecções de ouvido nos últimos 90 dias;
- Histórico de perda auditiva súbita ou rapidamente progressiva em um ou ambos os ouvidos nos 90 dias anteriores;
- Tontura crônica ou aguda;
- Diferença entre audiometria aérea-óssea igual ou superior a 15 dB a 500 Hz, 1.000 Hz e 2.000 Hz;
- Evidência visível de acúmulo significativo de cerúmen ou de um corpo estranho no canal auditivo;
- Dores ou desconforto na orelha;
- Aspecto anormal do tímpano e do canal auditivo, como:
 - Infecção do conduto auditivo externo
 - Tímpano perfurado
 - Outras anormalidades que o fonoaudiólogo acredite que sejam de preocupação médica

O fonoaudiólogo pode decidir que a indicação não seja adequada ou do maior interesse do paciente quando nas seguintes situações:

- Quando há indícios suficientes de que a condição foi investigada detalhadamente por um especialista médico e qualquer tratamento possível já foi realizado
- Quando não houver piora ou mudança significativa da condição desde os últimos exames e/ou tratamentos
- Se o paciente tiver dado sua decisão esclarecida e competente de não aceitar aconselhamento para procurar um parecer médico, é permitido proceder para recomendar sistemas de aparelhos auditivos apropriados, sujeito às seguintes considerações:
 - A recomendação não tenha nenhum efeito colateral para a saúde ou bem-estar geral do paciente
 - Os registros confirmem que todas as considerações necessárias sobre os melhores interesses do paciente foram realizadas

Se exigido legalmente, que o paciente tenha assinado um termo de responsabilidade para confirmar que a orientação de encaminhamento não foi aceita e que se trata de uma decisão esclarecida.

Informações de segurança importantes

Leia as informações relevantes sobre segurança nas páginas a seguir antes de usar o aplicativo.

Benefícios clínicos

O aplicativo em si não fornece nenhum benefício clínico direto para o usuário final, mas outros benefícios, que estão relacionados principalmente à capacidade de utilização. Os benefícios clínicos são fornecidos exclusivamente pelos aparelhos auditivos. O aplicativo oferece os seguintes benefícios aos usuários previstos:

- Fornecer a possibilidade de ajustar e salvar as configurações do aparelho auditivo de acordo com as necessidades individuais, em uma gama limitada conforme definido pelo ajuste inicial, por exemplo, para atender a necessidades específicas. Isso pode ajudar a aumentar o conforto auditivo e a satisfação com os aparelhos auditivos em situações de audição específicas (por exemplo, ao reduzir o barulho em ambientes de audição de ruído intenso).

Efeitos colaterais

Observe que os efeitos colaterais não são derivados do aplicativo, mas dos aparelhos auditivos compatíveis. Os efeitos colaterais fisiológicos de aparelhos auditivos como zumbido, tontura, acúmulo de cera, muita pressão, suor ou umidade, bolhas, coceiras e/ou irritações, orelha entupida e suas consequências como dores de cabeça e/ou dor de ouvido, podem ser resolvidos ou reduzidos pelo seu fonoaudiólogo.

Os aparelhos auditivos convencionais têm o potencial de expor os pacientes a níveis mais altos de som, o que pode resultar em mudanças do limite na faixa de frequência afetada pelo trauma acústico.

Limitações de uso

O uso do aplicativo está limitado às capacidades dos dispositivos compatíveis.

Todos os incidentes graves que tenham ocorrido em relação ao aplicativo devem ser relatados ao representante do fabricante e à autoridade competente do estado de residência. Um incidente grave é descrito como qualquer incidente que resulte, direta ou indiretamente, ou que possa resultar em qualquer um dos seguintes casos:

- a. óbito do paciente, usuário ou de outra pessoa
- b. deterioração grave temporária ou permanente da saúde de um paciente, usuário ou de outra pessoa
- c. uma ameaça grave à saúde pública

Para comunicar uma operação ou evento inesperado, entre em contato com o fabricante ou um representante.

Informações de segurança importantes

Leia as informações relevantes sobre segurança nas páginas a seguir antes de usar o aplicativo.

Aviso de segurança

Os dados dos pacientes são particulares e a proteção deles é importante:

- Certifique-se de que os smartphones tenham as atualizações de segurança do Sistema operacional mais recentes. Habilite a atualização automática.
- Certifique-se de que a versão instalada do seu aplicativo esteja atualizada
- Utilize apenas aplicativos Sonova originais de lojas oficiais com seus aparelhos auditivos.
- Certifique-se de utilizar senhas fortes e mantenha as credenciais secretas
- Bloqueie o telefone com PIN e/ou biometria (por exemplo, impressão digital, reconhecimento facial) e configure o telefone para bloquear automaticamente após vários minutos de inatividade.
- Certifique-se de que os aplicativos instalados tenham apenas as permissões necessárias
- Evite criar um pareamento por Bluetooth® com seus aparelhos auditivos em áreas públicas. Isso se deve ao risco de interferência indesejada de terceiros. Recomendamos realizar o pareamento por Bluetooth® em sua casa.
- NÃO use um telefone com jailbreak ou root. Certifique-se de manter os dados seguros em todos os momentos. Esteja ciente de que esta lista não é exaustiva.
- Ao transferir dados por meio de canais não seguros, envie os dados anônimos ou criptografe-os.
- Proteja os backups de dados de seu smartphone não apenas contra perda de dados, mas também contra roubo.
- Remova todos os dados de um smartphone que não seja mais utilizado ou que será descartado.

Manutenção do software

Estamos monitorando constantemente o feedback do mercado. Caso tenha tido problemas com a versão de aplicativo mais recente, entre em contato com o representante do fabricante local e/ou deixe um comentário na App Store ou Google Play Store.

- ⚠ Alterar a configuração, por exemplo, diminuir o volume, silenciar os aparelhos auditivos ou aumentar a “Redução de ruído”, pode resultar em perigos, como o fato de não se ouvir mais o som do tráfego que está se aproximando.
- ⓘ Se os aparelhos auditivos não responderem ao dispositivo devido a uma perturbação de campo incomum, distancie-se do campo de perturbação. Ative seu Bluetooth. O Bluetooth precisa estar ativado para conectar seus aparelhos auditivos. Se os aparelhos auditivos não responderem, verifique se eles estão ligados e se a bateria está carregada.
- ⓘ As instruções estão disponíveis em: unitron.com/appguide no formato de PDF do Adobe® Acrobat®. Para visualizá-las, é necessário ter o Adobe Acrobat Reader instalado. Acesse [Adobe.com](https://adobe.com) para fazer o download.
- ⓘ Para obter uma cópia física gratuita das instruções, entre em contato com seu representante local da Sonova. Uma cópia será enviada em até 7 dias.



Sonova AG
Laubisrütistrasse 28
CH-8712 Stäfa, Suíça



E importadora para a União Europeia:
Sonova Deutschland GmbH
Max-Eyth-Str. 20
70736 Fellbach-Oeffingen, Alemanha

Detentor da Notificação:

Latin Health Importadora e Distribuidora Ltda.
Rua Valencio Soares Rodrigues, 89, Sala 7 - Centro
Cep: 06730-000 - Vargem Grande Paulista – SP

SAC ARGOSY:

0800 010 2000

sac@argosy.com.br

www.argosy.com.br