

Hearing Remote app

Guide d'utilisation — Hearing Remote 5.3



Sommaire

Présentation de l'application	3
Introduction	3
Informations sur la compatibilité	3
Démarrage	4
Accepter l'avis de confidentialité de l'application.....	4
Appairer des aides auditives.....	4
Activation des Solutions Numériques.....	4
Sélectionner un mode d'application.....	4
Onglet Accueil - Mode Avancé	5
Ajuster le volume des aides auditives.....	5
Dissocier le volume.....	5
Préréglages Confort et Clarté.....	5
Changer de programme	5
Programmes optionnels de l'application.....	6
Réglages du programme.....	7
Masqueur d'acouphènes.....	7
Réglages du son	7
Réglages de l'égaliseur	7
Personnalisation du programme	7
Onglet Accueil - Mode Classique	8
Ajuster le volume des aides auditives.....	8
Dissocier le volume.....	8
Préréglages Confort et Clarté.....	8
Changer de programme	8
Onglet Mode de vie	9
Environnements d'écoute	9
Durée moyenne d'utilisation.....	9
Compteur de pas	9
Minutes d'activité	9
Onglet Appareils	10
Contrôle tactile	10
Allumage automatique	11
Bluetooth®adaptatif	11
Remote Adjust	11
Trouver mes appareils.....	12
Gestion des connexions.....	12
Mes appareils.....	12
Onglet Support	13
Onglet Plus	14
Mode d'application	14
Apparence	14
Réglages des Solutions Numériques	14
Centre de notifications.....	14
Analyse	14
Mode démonstration	14
Mentions légales.....	14
Informations sur la conformité	15
Déclaration de conformité.....	15
Description des symboles.....	15
Informations de sécurité importantes.....	16

Présentation de l'application



Introduction

Hearing Remote est une application développée par Sonova, un leader mondial des solutions auditives. Lisez attentivement ce guide d'utilisation afin de tirer parti de toutes les fonctionnalités de l'application.

- ① Ce guide d'utilisation présente les fonctionnalités de l'application et indique comment les utiliser. Lisez attentivement ce guide d'utilisation avant de commencer à utiliser l'application.
- ① Aucune formation supplémentaire n'est requise pour utiliser l'application.

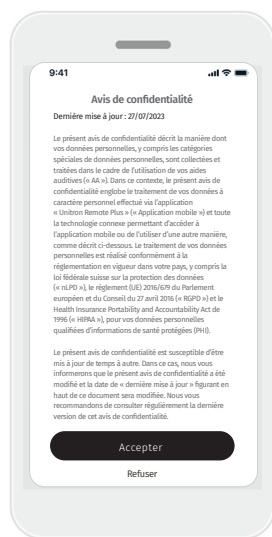
Ce guide d'utilisation concerne la version 5.3 et ultérieures de l'application Hearing Remote. Pour les versions antérieures, veuillez contacter votre représentant local ou consulter le site Web www.unitron.com.

Informations sur la compatibilité

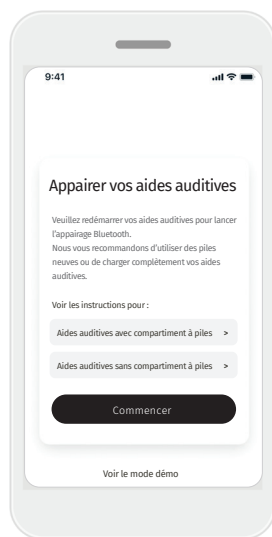
- ⚠ Pour utiliser l'application Hearing Remote, vos aides auditives doivent être équipées de la connectivité sans fil Bluetooth®. L'application Hearing Remote peut être utilisée sur des appareils prenant en charge la fonctionnalité Bluetooth® Low-Energy (BLE) et est compatible avec iOS 15 ou version ultérieure. L'application Hearing Remote peut être utilisée sur les appareils Android certifiés Google Mobile Services (GMS) compatibles avec Bluetooth® 4.2 et Android 8.0 ou version ultérieure.
- ① Certains téléphones émettent des sons au toucher ou des tonalités de clavier qui peuvent être transmis aux aides auditives. Pour éviter cela, accédez aux réglages sonores de votre téléphone et assurez-vous que les sons au toucher ou les tonalités du clavier sont désactivés.
- ① Les fonctionnalités disponibles dans l'application Unitron Remote Plus diffèrent selon les aides auditives utilisées. Toutes les fonctionnalités ne sont pas disponibles pour toutes les aides auditives.

Le nom et les logos Bluetooth® sont des marques déposées de Bluetooth® SIG, Inc.

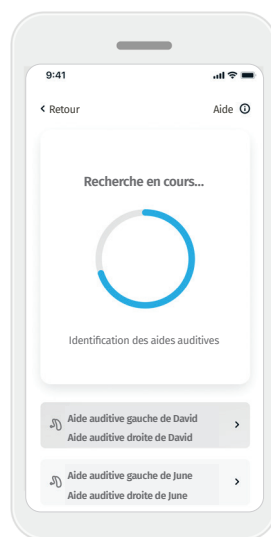
Apple, le logo Apple, iPhone et iOS sont des marques commerciales d'Apple Inc., déposées aux États-Unis et dans d'autres pays. App Store est une marque de service d'Apple Inc. Android, Google Play et le logo Google Play sont des marques commerciales de Google Inc.



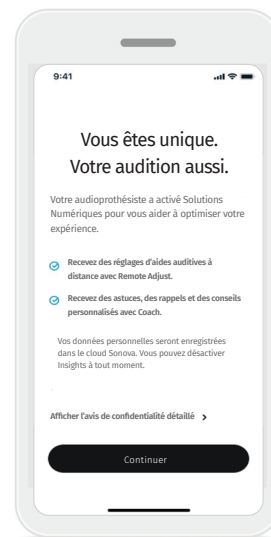
Accepter l'avis de confidentialité de l'application
Pour utiliser l'application Hearing Remote, vous devez accepter l'avis de confidentialité. L'écran de l'avis de confidentialité est conçu pour vous fournir des informations claires et concises sur la manière dont nous traitons et protégeons vos données.



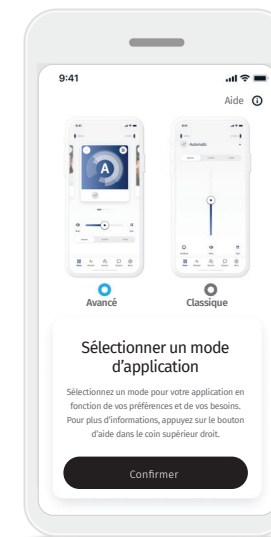
Appairer des aides auditives
Déterminez vos aides auditives. Si vos aides auditives sont dotées d'un compartiment à piles, redémarrez-les en ouvrant puis en refermant le compartiment à piles. Si vos aides auditives ne sont pas dotées d'un compartiment à piles, éteignez d'abord chaque aide auditive en appuyant sur la partie inférieure du bouton jusqu'à ce que le voyant devienne rouge (4 secondes). Rallumez ensuite chaque aide auditive en appuyant à nouveau sur le bouton jusqu'à ce que le voyant devienne vert (2 secondes). Sélectionnez « Voir le mode démo » pour essayer l'application sans appairer vos aides auditives. Veuillez noter qu'aucune fonctionnalité de commande à distance n'est disponible dans ce mode.



Sélectionner vos aides auditives
Si l'application détecte plus d'une paire d'aides auditives, appuyez sur le bouton de votre aide auditive pour mettre en surbrillance l'aide auditive correspondante dans l'application.



Activation des Solutions Numériques
La fonctionnalité des Solutions Numériques est activée par votre audioprothésiste et permet notamment d'utiliser les services Remote Adjust et Tuteur. Pour une utilisation optimale, il est recommandé d'activer les notifications et d'autoriser l'accès à la localisation. Vous pouvez activer ou désactiver ces paramètres à tout moment dans l'onglet **Plus** > Paramètres Insights.



Sélectionner un mode d'application
L'application propose deux modes pour l'onglet Accueil : le mode Avancé et le mode Classique. Le mode Avancé est idéal pour les utilisateurs qui souhaitent accéder à des fonctionnalités avancées et à des options de personnalisation. Le mode Classique est idéal pour les utilisateurs qui souhaitent accéder aux fonctionnalités et options de base. Ce mode est recommandé pour les utilisateurs qui préfèrent une expérience simplifiée. Il est possible de modifier le mode à tout moment dans l'application en sélectionnant l'onglet **Plus**, puis Mode d'application.



Ajuster le volume des aides auditives

Déplacez le curseur vers la droite ou vers la gauche pour augmenter ou diminuer le volume des deux aides auditives. Appuyez sur **Désactiver le son** (🔇) à gauche du curseur pour activer ou désactiver le son des aides auditives.

Dissocier le volume

Appuyez sur **Dissocier** (⚙️) pour contrôler le volume de chaque aide auditive séparément. Réglez le volume à l'aide du curseur.

Unifier le volume

Appuyez sur **Unifier** (↔️) pour fusionner les curseurs de volume.

Préréglages Confort et Clarté*

Pour le programme automatique, vous pouvez choisir entre les préréglages **Clarté**, **Confort** ou **Normal**. **Clarté** améliore la parole, tandis que **Confort** réduit le bruit ambiant pour améliorer le confort d'écoute général. Les préréglages **Clarté** et **Confort** s'excluent mutuellement et ne peuvent pas être activés en même temps. **Normal** est le préréglage par défaut.

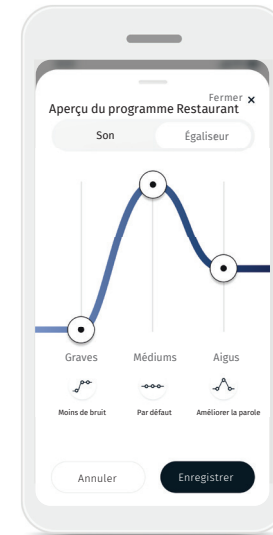
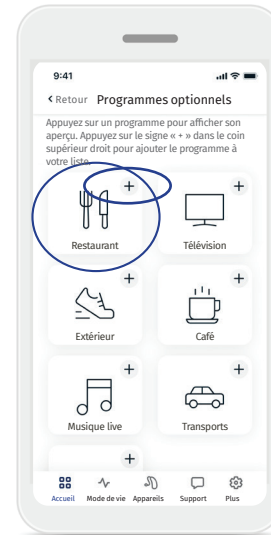
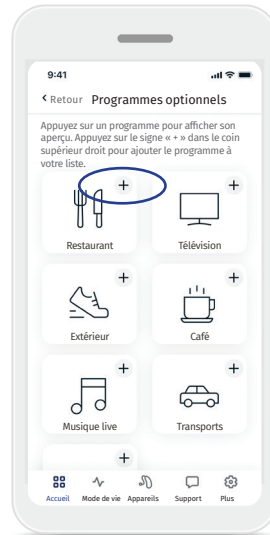
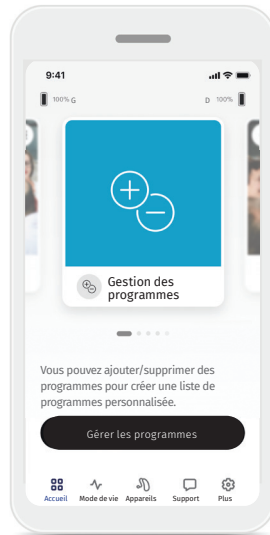
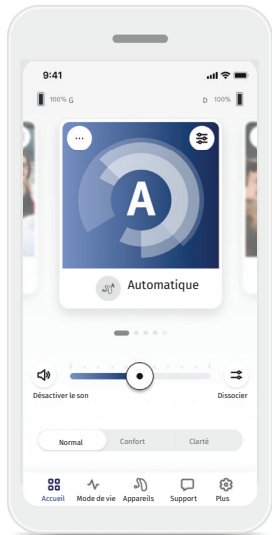
Changer de programme

Balayez le carrousel de programmes vers la gauche ou vers la droite pour voir tous les programmes disponibles. Dès que vous arrêtez de balayer l'écran, le programme affiché (par exemple, **Restaurant**) s'applique à vos aides auditives.

* Cette fonction n'est pas disponible sur tous les modèles d'aides auditives. Reportez-vous au guide d'utilisation de votre aide auditive pour plus d'informations.

Programmes optionnels de l'application

Choisissez parmi une liste de programmes prédéfinis pour adapter vos aides auditives à un environnement spécifique. Les programmes optionnels disponibles varient en fonction du niveau de technologie de vos aides auditives.



1. Accédez à l'onglet **Accueil**.

2. Balayez vers la gauche ou vers la droite jusqu'à ce que l'image/icône **Gestion des programmes** soit visible. Appuyez sur le bouton **Gestion des programmes**.

3. Pour ajouter rapidement un programme optionnel, appuyez sur le **signe plus (+)**.


4. Appuyez sur le **signe moins (-)** pour supprimer le programme optionnel de la liste des programmes.

5. Appuyez sur un **programme** pour afficher son aperçu.

6. Lorsque vous appuyez sur un **programme**, vous accédez à son écran d'aperçu. Modifiez les réglages, puis appuyez sur **Enregistrer** pour ajouter le programme optionnel à la liste des programmes.

Réglages du programme

D'autres réglages peuvent être disponibles en fonction du programme sélectionné, de la configuration de vos aides auditives et des sources audio connectées.

Vous pouvez accéder à davantage de paramètres directement depuis l'écran d'accueil en appuyant sur le bouton des **réglages avancés** () dans le coin supérieur droit de votre programme.

Masqueur d'acouphènes

Si votre audioprothésiste a activé le masqueur d'acouphènes, vous pouvez régler le volume du bruit de masquage.

Balance

Si vous utilisez un appareil de diffusion externe (par exemple, TV Connector, musique), vous pouvez régler ce curseur d'équilibrage sonore afin d'entendre davantage le signal transmis ou l'environnement.

Réglages du son

Vous pouvez régler le curseur **Focalisation micro** pour vous concentrer davantage sur les sons provenant de l'avant ou écouter tout autour de vous.

Le curseur **Améliorer la parole** vous permet de mettre plus ou moins l'accent sur la parole afin d'obtenir le niveau de confort souhaité.

Le curseur **Réduire le bruit** vous permet d'augmenter ou de réduire le niveau de bruit pour atteindre le niveau de confort souhaité.

Réglages de l'égaliseur

Vous pouvez modifier ici les réglages de l'égaliseur.

Personnalisation du programme

L'application Hearing Remote vous permet de personnaliser le nom de chaque programme.

Vous pouvez renommer n'importe quel programme, y compris les programmes optionnels. Pour modifier le nom d'un programme :

1. Appuyez sur les **réglages du programme** (...) dans le coin supérieur gauche de l'image (ou de l'icône) du programme.
2. L'écran des réglages du programme s'affiche.
3. Appuyez sur **Modifier le nom du programme**.
4. Saisissez le nom du programme de votre choix dans la zone de texte et appuyez sur **Confirmer**.



Ajuster le volume des aides auditives

Déplacez le curseur vers le haut ou vers le bas pour augmenter ou diminuer le volume des deux aides auditives.

Appuyez sur **Désactiver le son** (🔇) sous le curseur pour activer ou désactiver le son des aides auditives.

Dissocier le volume

Appuyez sur **Dissocier** (🔊) pour contrôler le volume de chaque aide auditive séparément.

Réglez le volume à l'aide des curseurs. Appuyez sur **Unifier** (🔊) pour fusionner les curseurs de volume.

Préréglages Confort et Clarté*

Pour le programme automatique, vous pouvez choisir entre les préreglages **Clarté**, **Confort** et **Normal**. **Clarté** améliore la parole, tandis que **Confort** réduit le bruit ambiant pour améliorer le confort d'écoute général. Les préreglages **Clarté** et **Confort** s'excluent mutuellement et ne peuvent pas être activés en même temps. **Normal** est le préreglage par défaut.

Changer de programme

Appuyez sur la **flèche** située à côté du nom du programme en cours pour afficher tous les programmes disponibles. Sélectionnez le programme souhaité (par exemple, TV Connector).

* Cette fonction n'est pas disponible sur tous les modèles d'aides auditives.

Onglet Mode de vie

⚠ Les informations contenues dans cette section le sont uniquement à des fins éducatives et informatives. Les informations présentées dans la section Mode de vie ne doivent pas se substituer à un avis médical. Si vous avez des questions concernant votre santé, ou avant de commencer un programme d'exercices consultez votre médecin/professionnel de santé.

L'onglet [Mode de vie](#) vous permet d'accéder à un écran déroulant où vous pouvez visualiser les données d'utilisation de vos aides auditives. Vous pouvez consulter la durée moyenne d'utilisation de vos aides auditives, des informations sur vos environnements d'écoute, ainsi que d'autres données relatives à l'activité physique.

- [Environnements d'écoute](#)

Cette section présente un résumé de la durée d'utilisation dans les différents environnements tels que détectés par vos aides auditives.

- [Durée moyenne d'utilisation](#)

Il s'agit de la durée moyenne d'utilisation de vos aides auditives chaque jour.

- [Compteur de pas](#)

Le compteur de pas* affiche le nombre de pas que vous avez effectués dans la journée, tel que mesuré par l'accéléromètre de vos aides auditives.

- [Minutes d'activité](#)

Les minutes d'activité correspondent au nombre de minutes que vous avez passées à pratiquer une activité quotidienne en portant vos aides auditives, par exemple la marche, la course à pied ou toute autre activité similaire d'intensité moyenne à élevée.

* Cette fonction n'est pas disponible sur tous les modèles d'aides auditives.

Onglet Appareils

L'onglet Appareils vous permet de modifier les réglages de vos aides auditives.

Contrôle tactile

Si vos aides auditives sont équipées du contrôle tactile, vous pouvez personnaliser l'action déclenchée par un double tapotement et régler la sensibilité tactile comme suit :

- **Diffusion**
Accepter/terminer un appel ou une diffusion : permet d'activer ou de désactiver la possibilité d'accepter/de terminer un appel ou de se connecter à un appareil de diffusion (par exemple, TV Connector) à l'aide d'un double tapotement. Vous ne pouvez utiliser le contrôle tactile pour vous connecter à un appareil de diffusion que si votre audioprothésiste a paramétré la connexion manuelle sur vos aides auditives.
- **Actions personnalisées**
(Configurées séparément pour les aides auditives gauche et droite)
 - Pause/reprise : un double tapotement permet de mettre en pause/reprendre le média en cours de diffusion.
 - Assistant vocal : un double tapotement permet d'activer l'assistant vocal de votre smartphone.
 - Désactivé : aucune action n'est attribuée au double tapotement.
- **Sensibilité tactile**
(Configurée séparément pour les aides auditives gauche et droite)
 - Légère : la plus sensible.
 - Normale : sensibilité par défaut.
 - Ferme : sensibilité réduite.

Onglet Appareils

Allumage automatique

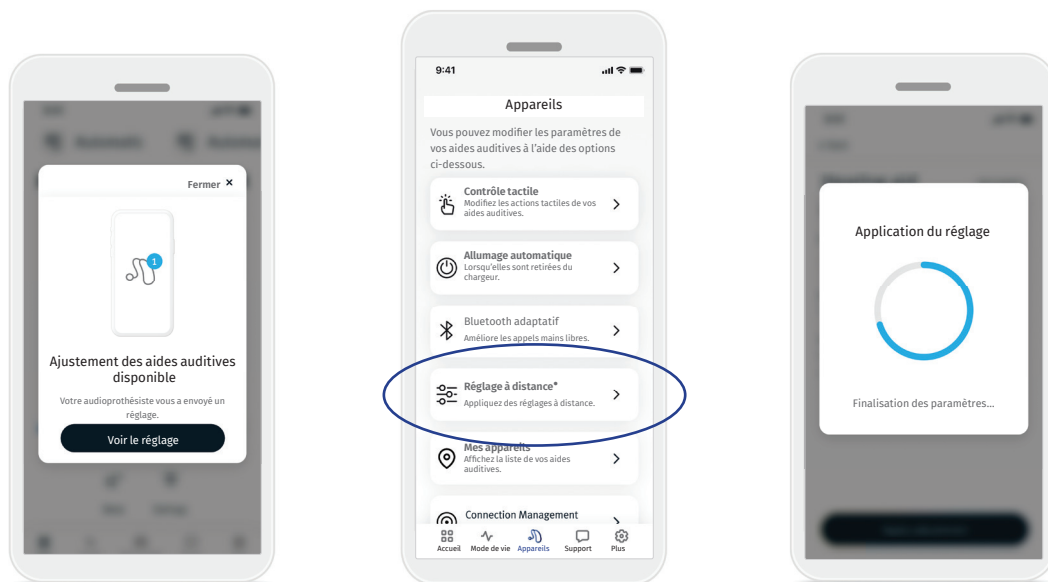
Vous pouvez choisir d'allumer automatiquement vos aides auditives lorsque vous les retirez du chargeur.

Bluetooth® adaptatif

Si vous rencontrez des problèmes de son pendant les appels, la désactivation de cette fonctionnalité peut améliorer votre expérience.

Remote Adjust

Lorsque la fonctionnalité Solutions Numériques est activée, vous pouvez recevoir des notifications contenant des réglages de vos aides auditives, envoyées par votre audioprothésiste.



1. Vous recevez un message personnalisé de votre audioprothésiste. Appuyez sur **Voir le réglage** pour accéder au réglage.

2. Ou bien ouvrez l'application Hearing Remote et accédez à **Appareils > Réglage à distance**.

3. Sélectionnez le réglage puis appuyez sur **Appliquer le réglage**. Suivez ensuite les instructions pour appliquer les modifications.

4. Le réglage est maintenant appliqué à vos aides auditives. Si vous préférez un autre réglage, sélectionnez n'importe quel message précédent et appliquez-le à vos aides auditives.

Onglet Appareils

Trouver mes appareils*

La fonction Trouver mes appareils vous aide à retrouver vos aides auditives en affichant le dernier emplacement connu où elles ont été connectées. À mesure que vous vous rapprochez de vos aides auditives, l'application vous guide à l'aide d'un signal plus ou moins intense pour les localiser avec précision.

Gestion des connexions*

Vous pouvez maintenir une connexion continue entre l'application et vos aides auditives, ce qui vous évite de reconnecter vos aides auditives chaque fois que vous ouvrez l'application. La connexion continue améliore également la précision de la fonction Trouver mes appareils. Cette fonctionnalité est activée par défaut, mais vous pouvez la désactiver à tout moment. La connexion continue peut légèrement réduire l'autonomie quotidienne des aides auditives.

Mes appareils

Si vous rencontrez des problèmes de connexion à l'application, sélectionnez [Oublier les appareils](#) et essayez de les appairer à nouveau. Si vous souhaitez connecter une autre paire d'aides auditives à l'application, vous devez d'abord oublier les aides auditives actuellement connectées. Vous pourrez ensuite appairer vos nouvelles aides auditives.

REMARQUE : L'oubli de vos aides auditives supprimera la connexion entre vos aides auditives et l'application.

* Cette fonction n'est pas disponible sur tous les modèles d'aides auditives.

Onglet Support

L'onglet **Support** vous permet d'accéder à des informations sur vos aides auditives.



- Accéder aux messages de Tuteur
- Obtenir des conseils sur l'utilisation de l'application Hearing Remote
- Consulter la FAQ pour obtenir des réponses aux questions les plus fréquemment posées sur les aides auditives

Onglet Plus

L'onglet **Plus** regroupe les réglages supplémentaires et les mentions légales de l'application.

Mode d'application

Choisissez l'un des deux modes pour l'onglet **Accueil** : le mode **Avancé** ou le mode **Classique**. Le mode **Avancé** est idéal pour les utilisateurs qui souhaitent accéder à des fonctionnalités avancées et à des options de personnalisation. Le mode **Classique** est idéal pour les utilisateurs qui souhaitent accéder aux fonctionnalités et options de base. Ce mode est recommandé pour les utilisateurs qui préfèrent une utilisation plus simple.

Paramètres Solutions Numériques

Toutes les fonctionnalités des Solutions Numériques sont activées par défaut. Vous pouvez activer ou désactiver des fonctionnalités individuellement ou bien désactiver complètement Solutions Numériques. La désactivation supprimera toutes les données Solutions Numériques précédemment téléchargées sur le cloud Sonova et désactivera toutes les fonctionnalités des Solutions Numériques, y compris les messages Tuteur et les réglages à distance.

Centre de notifications

Activez ou désactivez les notifications Tuteur. Les messages de Tuteur sont toujours accessibles à partir de l'onglet Support lorsque les notifications sont désactivées.

Apparence

- **Images des programmes**
Choisissez d'afficher des images ou des icônes pour vos programmes.
Sélectionnez les images si vous préférez un affichage plus vivant et plus coloré.
Sélectionnez les icônes si vous préférez un affichage moins coloré.
- **Adaptation à l'apparence du téléphone**
Appliquez automatiquement le mode clair ou sombre en fonction des réglages de votre téléphone. La désactivation de cette option vous permet de sélectionner le mode manuellement.

Données d'utilisation

Activez ou désactivez le partage des données d'utilisation. En fournissant vos données d'utilisation, vous nous aidez à comprendre et à améliorer le produit et les services. Nous ne vendrons jamais vos informations personnelles à des tiers. Cela fait partie de notre avis de confidentialité.

Mode démo

Activez ou désactivez le mode démo. Le mode démo vous permet d'essayer l'application sans connecter d'aides auditives.

Mentions légales

Accédez aux informations juridiques et réglementaires relatives à l'application.

Informations sur la conformité

Déclaration de conformité

Par la présente, Sonova AG déclare que ce produit répond aux exigences du règlement sur les dispositifs médicaux (UE) 2017/745.

Le présent guide d'utilisation est disponible au format électronique dans toutes les langues applicables à l'adresse www.unitron.com/appguide.

Il est également accessible directement à partir de l'application en accédant à la section Plus > À propos de l'application, puis en sélectionnant le lien en bas de l'écran qui permet d'accéder à la page Aide et assistance dans une fenêtre de navigateur externe. Sur cette page, sélectionnez l'onglet Guides Utilisateur, puis faites défiler la page jusqu'à la section Applications.

Description des symboles



Avec le symbole CE, Sonova AG confirme que ce produit répond aux exigences du règlement sur les dispositifs médicaux (UE) 2017/745. Les chiffres qui suivent le symbole CE correspondent au code des institutions certifiées qui ont été consultées dans le cadre du règlement susmentionné.



Indique le fabricant du dispositif médical, tel que défini dans le règlement sur les dispositifs médicaux (UE) 2017/745.



Indique que le produit est un dispositif médical.



Indique le représentant agréé dans l'Union européenne. Le représentant agréé dans l'Union européenne est également l'importateur au sein de l'Union européenne.



Indique le numéro de catalogue du fabricant permettant d'identifier le dispositif médical.



Ce symbole indique qu'il est important que l'utilisateur lise et prenne en compte les informations pertinentes contenues dans ce guide d'utilisation.



Indication montrant que des instructions d'utilisation électroniques sont disponibles.



Ce symbole indique qu'il est important que l'utilisateur soit attentif aux avertissements pertinents contenus dans ces guides d'utilisation.



Informations importantes concernant la manipulation et la sécurité du produit.



Le nom et les logos Bluetooth® sont des marques déposées de Bluetooth® SIG, Inc. Toute utilisation de ces marques par Sonova AG s'effectue sous licence. Les autres marques et noms commerciaux appartiennent à leurs propriétaires respectifs.



Symbole du copyright.

Informations de sécurité

Veillez lire les informations de sécurité figurant dans les pages suivantes avant d'utiliser l'application.

Utilisation prévue

L'application est conçue pour sélectionner, régler et sauvegarder les fonctionnalités des aides auditives utilisées, accéder à des informations sur leur état et faciliter la communication entre l'utilisateur final et l'audioprothésiste, le tout sans fil et de manière visuelle.

Public cible

L'application s'adresse aux utilisateurs finaux (profanes) souffrant d'une perte auditive unilatérale ou bilatérale légère à profonde, portant au moins une aide auditive compatible et souhaitant contrôler leurs aides auditives depuis leur smartphone. L'application est destinée aux utilisateurs âgés de 17 ans et plus. Le masqueur d'acouphènes est destiné aux patients de plus de 18 ans souffrant d'acouphènes chroniques.

Utilisateurs prévus

L'application s'adresse aux personnes souffrant d'une perte auditive qui utilisent un appareil compatible.

Indications

Veillez noter que les indications décrites ci-après ne proviennent pas de l'application, mais des aides auditives compatibles. Les indications cliniques générales pour l'utilisation d'aides auditives et du masqueur d'acouphènes sont les suivantes :

- Présence d'une perte auditive
 - Uni- ou bilatérale
 - Transmissionnelle, neurosensorielle ou mixte
 - Légère à profonde
- Présence d'un acouphène chronique (uniquement pour les appareils dotés du masqueur d'acouphènes)

Contre-indications

Veillez noter que les contre-indications décrites ci-après ne proviennent pas de l'application, mais des aides auditives compatibles. Les contre-indications cliniques générales pour l'utilisation d'aides auditives et du masqueur d'acouphènes sont les suivantes :

- Perte auditive en dehors de la plage d'appareillage de l'aide auditive (gain, réponse en fréquence)
- Acouphènes sévères
- Déformation de l'oreille (conduit auditif obstrué, absence de pavillon auriculaire)
- Perte auditive neurosensorielle (pathologies rétro-cochléaires telles qu'absence/non-viabilité du nerf auditif)

Les principaux critères d'orientation d'un patient vers un médecin ou un autre spécialiste pour obtenir un avis et/ou un traitement sont les suivants :

- Malformation congénitale ou déformation traumatique visible de l'oreille ;
- Antécédents d'écoulement auriculaire actif au cours des 90 derniers jours
- Perte auditive soudaine ou progressive rapide dans une ou les deux oreilles au cours des trois derniers mois ;
- Vertiges chroniques ou aigus ;
- Écart audiométrique aérien/osseux supérieur ou égal à 15 dB à 500 Hz, 1 000 Hz et 2 000 Hz ;
- Accumulation visible et importante de cérumen ou présence d'un corps étranger dans le conduit auditif ;
- Douleur ou inconfort dans l'oreille ;
-

- Aspect anormal du tympan et du conduit auditif tel que :
 - Inflammation du conduit auditif externe, Tympan perforé,
 - Autres anomalies que l'audioprothésiste juge préoccupantes d'un point de vue médical

L'audioprothésiste peut décider que l'orientation vers un médecin n'est pas appropriée ou dans l'intérêt du patient dans les cas suivants :

- Il existe des preuves suffisantes que l'affection a fait l'objet d'un examen approfondi par un médecin spécialiste et que tout traitement possible a été fourni.
- L'affection ne s'est pas aggravée ou n'a pas évolué de manière significative depuis l'examen et/ou le traitement précédent.
- Si le patient a pris la décision éclairée et en toute connaissance de cause de ne pas accepter le conseil de demander un avis médical, il est permis de recommander des systèmes d'aide auditive appropriés, sous réserve des considérations suivantes :
 - La recommandation n'aura pas d'effets négatifs sur la santé ou le bien-être général du patient.
 - Les dossiers confirment que toutes les considérations nécessaires concernant l'intérêt supérieur du patient ont été prises en compte.

Si la loi l'exige, le patient doit signer une décharge de responsabilité pour confirmer qu'il a refusé de demander un avis médical et qu'il s'agit bien d'une décision éclairée de sa part.

Informations de sécurité

Veillez lire les informations de sécurité figurant dans les pages suivantes avant d'utiliser l'application.

Bénéfice clinique

L'application elle-même n'apporte pas de bénéfice clinique direct à l'utilisateur final, mais d'autres avantages, principalement liés à la facilité d'utilisation. Les bénéfices cliniques sont uniquement apportés par les aides auditives. L'application offre les avantages suivants aux utilisateurs prévus :

- Possibilité d'ajuster et d'enregistrer les réglages des aides auditives en fonction des besoins individuels, dans la limite des possibilités offertes par l'appareillage initial, par exemple pour répondre à des besoins spécifiques. L'application peut contribuer à améliorer le confort auditif et la satisfaction à l'égard des aides auditives dans des situations d'écoute spécifiques (par exemple, en diminuant l'intensité sonore dans des environnements d'écoute bruyants).

Effets secondaires

Veillez noter que les effets secondaires décrits ci-après ne proviennent pas de l'application, mais des aides auditives compatibles. Les effets secondaires physiologiques des aides auditives tels que les acouphènes, les vertiges, l'accumulation de cérumen, une pression trop forte, la transpiration ou l'humidité, les irritations, les démangeaisons et/ou les éruptions cutanées, l'occlusion ou la plénitude, ainsi que leurs conséquences telles que les maux de tête et/ou les douleurs dans l'oreille, peuvent être résolus ou réduits par votre audioprothésiste.

Les aides auditives conventionnelles peuvent exposer les patients à des niveaux sonores plus élevés, ce qui peut entraîner des décalages de seuil de la gamme de fréquences affectée par un traumatisme acoustique.

Limites d'utilisation

L'utilisation de l'application est limitée aux capacités de l'appareil ou des appareils compatibles.

Tout incident grave lié à l'application doit être signalé au représentant du fabricant et à l'autorité compétente de l'État de résidence. Un incident grave est décrit comme un incident ayant conduit, failli conduire ou qui pourrait conduire, directement ou indirectement, à l'une des situations suivantes :

- a. le décès d'un patient, d'un utilisateur ou d'une autre personne
 - b. la détérioration grave, temporaire ou permanente, de l'état de santé d'un patient, d'un utilisateur ou d'une autre personne
 - c. une menace grave pour la santé publique
- Pour déclarer un fonctionnement ou événement inattendu, veuillez contacter le fabricant ou un représentant.

Informations de sécurité

Veillez lire les informations de sécurité figurant dans les pages suivantes avant d'utiliser l'application.

Avis de sécurité

Les données relatives aux patients sont des données privées et leur protection est importante :

- Assurez-vous que le système d'exploitation de votre smartphone dispose des dernières mises à jour. Activez les mises à jour automatiques.
- Assurez-vous que la version de l'application installée est à jour.
- N'utilisez vos aides auditives qu'avec des applications Sonova authentiques provenant d'app stores officiels.
- Veillez à utiliser des mots de passe forts et à garder vos informations d'identification secrètes.
- Verrouillez votre téléphone avec un code PIN et/ou des données biométriques (par exemple, empreinte digitale, visage) et paramétrez-le pour qu'il se verrouille automatiquement après plusieurs minutes d'inactivité.
- Assurez-vous que les applications installées ne disposent que des autorisations dont elles ont besoin.
- Évitez d'appairer vos aides auditives en Bluetooth® dans un lieu public. Il existe en effet un risque d'interférence indésirable de la part de tiers. Nous vous recommandons de procéder à l'appairage Bluetooth® chez vous.
- N'utilisez PAS de téléphone débridé ou rooté. Veillez à garder vos données en sécurité à tout moment. Cette liste n'est pas exhaustive.

- Lorsque vous transférez des données par des canaux non sécurisés, envoyez des données anonymes ou cryptez-les.
- Protégez les sauvegardes de données de votre smartphone contre la perte, mais aussi contre le vol.
- Supprimez toutes les données d'un smartphone qui n'est plus utilisé ou qui va être éliminé.

Maintenance des logiciels

Nous suivons en permanence les retours d'informations du marché. Si vous rencontrez des problèmes avec la dernière version de l'application, veuillez contacter votre représentant local et/ou rédiger un avis sur l'App Store ou le Google Play Store.

- ⚠️ Changer de réglage, par exemple diminuer le volume, couper le son de vos aides auditives ou augmenter « Réduire le bruit », peut entraîner des dangers tels que des véhicules en approche qui ne sont plus entendus.

- ① Si vos aides auditives ne réagissent pas aux commandes de l'appareil en raison d'une perturbation inhabituelle du champ, éloignez-vous du champ perturbateur. Activez le Bluetooth. Le Bluetooth doit être activé pour connecter l'appareil à vos aides auditives. Si vos aides auditives ne réagissent toujours pas, vérifiez qu'elles sont allumées et que la pile est chargée.
- ① Les instructions sont disponibles à l'adresse unitron.com/appguide au format PDF Adobe® Acrobat®. Pour les visualiser, vous devez avoir installé Adobe Acrobat Reader. Rendez-vous sur le site Adobe.com pour le télécharger.
- ① Pour obtenir gratuitement un exemplaire papier des instructions, veuillez contacter votre représentant local Hansaton. Un exemplaire vous sera envoyé dans les 7 jours.



Sonova AG
Laubisrütistrasse 28
CH-8712 Stäfa, Suisse



Importateur dans l'Union européenne :
Sonova Deutschland GmbH
Max-Eyth-Str. 20
70736 Fellbach-Oeffingen, Allemagne

Sponsor australien :
Sonova Australia Pty Ltd
12 Inglewood Place,
Norwest NSW 2153
Australie