

Brugervejledning til TV Connector



Easy Line.
Accessories



Tak

Tak fordi du har valgt at bruge TV Connector. TV Connector er beregnet til, at du kan slutte dine høreapparater direkte til dit TV eller en lydkilde.

Din TV Connector

Høreapparatspecialist: _____

Telefonnummer: _____

Serienummer til TV Connector: _____

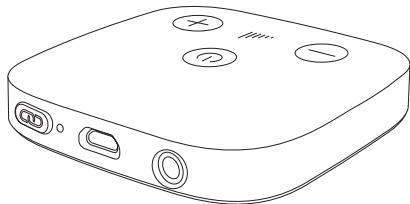
Garanti: _____

Købsdato: _____

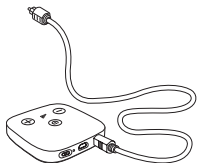
Pakkens indhold

Den komplette TV Connector består af følgende dele:

TV Connector



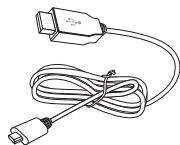
Optisk (TOSLINK) lyd kabel (forinstalleret i TV Connector)



Analogt 3,5-mm lyd kabel



Mikro-USB-kabel



Strømforsyning



Indholdsfortegnelse

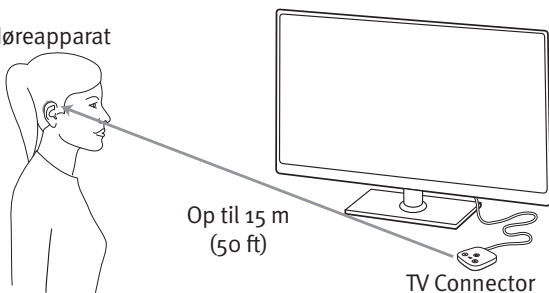
Beskrivelse af TV Connector	2
Oversigt over TV Connector.....	3
Kom i gang.....	4
Trin 1: Sådan tilsluttes strømforsyningen	4
Trin 2: Oprettelse af forbindelse til en lydkilde	6
Trin 3: Sådan slutter du TV Connector til dine høreapparater....	9
Sådan tændes og slukkes TV Connector.....	11
Daglig brug af TV Connector.....	12
Justering af lydstyrken af TV Connector-lyd	14
Sådan justerer du forholdet mellem TV'et og lydene i dine omgivelser	14
TV Connector og telefonopkald.....	15
Sådan afbrydes lydsignalet	15
Sådan virker LED-indikatorlyset.....	16
Fejlfindingsvejledning.....	17
Advarsler	21
Oplysninger om produktsikkerhed	23
Oplysninger om og forklaring af symboler	25
Overensstemmelsesoplysninger	27
Yderligere bemærkninger.....	29

Beskrivelse af TV Connector

TV Connector giver dig mulighed for at slutte dine høreapparater til dit TV eller til en anden lydkilde. Den kan sende trådløse signaler på afstande op til 15 m.

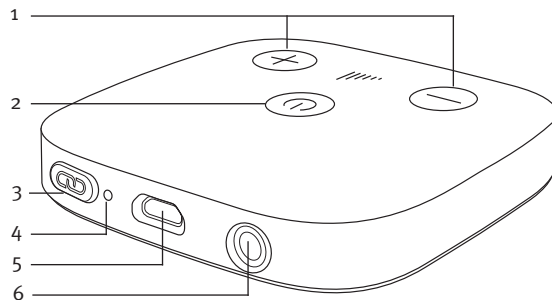
TV Connector må kun bruges sammen med compatible høreapparatmodeller. Spørg din høreapparatspecialist, hvis du har flere spørgsmål.

Høreapparat



- ① Det er ikke nødvendigt, at der er fri passage mellem dine høreapparater og TV Connector. Men forhindringer som f.eks. vægge eller møbler kan reducere rækkevidden.

Øversigt over TV Connector

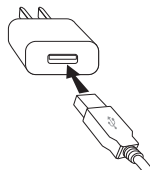


- 1 Knapper til forøgelse og reduktion af lydstyrke
- 2 Tænd/sluk-knap
- 3 Tilslutningsknap
- 4 LED-indikatorlys
- 5 Mikro-USB-strømport
- 6 Lydport til:
 - Optisk (TOSLINK) lyd kabel
 - Analogt 3,5-mm lyd kabel

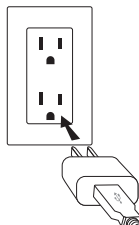
Kom i gang

Trin 1: Sådan tilsluttes strømforstyringen

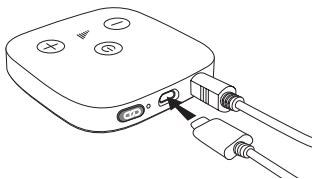
1. Sæt det største stik på USB-kablet i strømforstyringen.



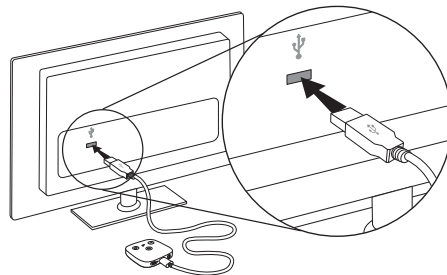
2. Sæt strømforstyringen i stikkontakten.



3. Sæt det mindre stik på USB-kablet i mikro-USB-strømporten på TV Connector.



TV Connector kan også få strøm via USB-kablet på TV'et, hvis du sætter den største ende af USB-kablet i TV'ets USB-port.



- ① TV Connector tændes, første gang den tilsluttes en strømkilde. Hvis TV Connector ikke tændes automatisk, når strømforstyringen er tilsluttet, skal du trykke på og holde tænd/sluk-knappen nede i 2 sekunder for at tænde enheden.

Trin 2: Oprettelse af forbindelse til en lydkilde

TV Connector kan sluttes til enhver lydkilde, f.eks. et TV, en pc eller et anlæg. Den understøtter to slags lyd kabler: Optisk (TOSLINK) eller analog. Begge disse lyd kabler skal sættes i den dedikerede lydport på TV Connector.



Optisk (TOSLINK)

Fiberoptisk kabel med digitalt signal (installeret på forhånd i TV Connector)

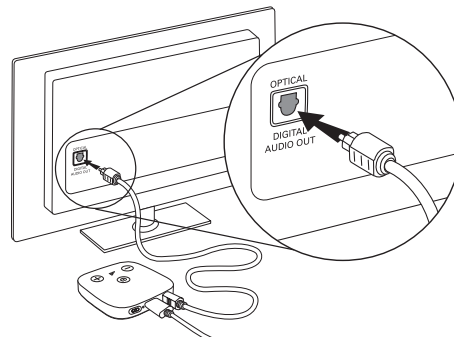
Analog

3,5-mm lyd kabel (valgfrit)

- 1 Vælg det lyd kabel, der er kompatibelt med din lydkilde.
- 2 Kontrollér, at det valgte lyd kabel sidder korrekt i både TV Connector og lydkilden.

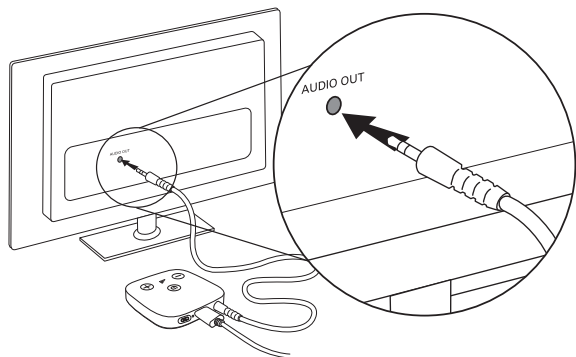
Tilslutning via det optiske kabel

Sæt den frie ende af det optiske (TOSLINK) kabel ind i OPTICAL DIGITAL AUDIO OUTPUT på TV'et (eller lydkilden).



Valgfrit: Tilslutning via det analoge kabel

Udskift det medfølgende optiske (TOSLINK) lyd-kabel med det analoge kabel (3,5 mm). Sæt den ene ende af det analoge kabel i TV Connector, og sæt den anden ende i AUDIO OUT-porten på dit TV (eller din lydkilde).




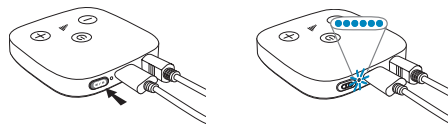
① Hvis dine TV-højttalere slås fra, når du forbinder med det analoge lyd-kabel (3,5 mm), skal du i stedet bruge det optiske lyd-kabel (se: "Tilslutning med optisk kabel").

Trin 3: Sådan slutter du TV Connector til dine høreapparater

① Når TV Connector slutes til en strømkilde for første gang, oprettes der automatisk forbindelse til høreapparaterne. Høreapparaterne afspiller en bekræftelsesmelodi, når forbindelsen er oprettet.

Sådan slutter du de nye høreapparater til TV Connector:

- Tryk på Connect (tilslut)  nederst på bagsiden af TV Connector, hvorefter LED-indikatorlyset blinker blå.



- Sørg for, at høreapparaterne er tændt og inden for en afstand af 1 m fra TV Connector.

- Du vil høre en bekræftelsesmelodi i dine høreapparater, når de tilsluttes korrekt. Dette kan tage op til 10 sekunder.



- ① TV Connector opretter forbindelse til alle kompatible høreapparater, som er inden for rækkevidde, når der oprettes forbindelse. Når den første forbindelse er oprettet, registrerer høreapparaterne automatisk, når TV Connector er tilgængelig.

Sådan tændes og slukkes TV Connector

TV Connector har en tænd/sluk-knap oven på enheden.

Sådan tændes TV Connector:

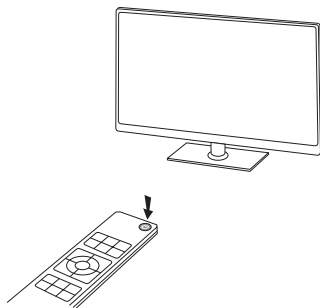
- Tryk på og hold knappen nede i 2 sekunder
- LED-indikatoren på bagsiden af enheden lyser, når TV Connector er tændt

Sådan slukkes TV Connector:

- Tryk på og hold tænd/sluk-knappen nede i 2 sekunder
- LED-indikatoren på bagsiden af enheden holder op med at lyse, når TV Connector slukkes

Daglig brug af TV Connector

Tænd for TV'et eller lyd-kilden. Hvis TV Connector er tændt, sender den automatisk lyd-signalet til de tilsluttede høreapparater.



- ① Det kan være nødvendigt at acceptere det indgående lyd-signal ved at trykke på trykknappen på et af dine høreapparater.



Du vil høre TV'ets lyd direkte i dine høreapparater.

- ① Hvis der ikke er noget tilgængeligt lydinput, afbryder TV Connector automatisk lyd-signalet til høreapparaterne. LED-indikatoren lyser konstant hvidt (standbytilstand).
- ① TV Connector understøtter lyd-signaler i Dolby Audio™, stereo eller mono. Sørg for, at TV'et eller lyd-kilden ikke bruger DTS-lydindstillingen. Hvis dette lyd-signal er til stede, blinker LED-indikatorlyset på TV Connector rødt. Skift lyd-signalet til Dolby Audio™ eller stereo (PCM) i menuen for lydindstillinger på dit TV eller din lyd-kilde. Du kan også vælge at skifte til det analoge lyd-kabel (3,5 mm).

Hvis høreapparaterne er uden for TV Connectors rækkevidde, skifter de væk fra TV-programmet. Når høreapparaterne atter er inden for TV Connectors rækkevidde, fortsætter lyd-signalet automatisk med at blive streamet.

- ① TV Connector har en rækkevidde på op til 15 meter.

Justering af lydstyrken af TV Connector-lyd

Sådan justerer du lydstyrken af den lyd, der sendes fra TV Connector:

- Tryk på knappen til forøgelse af lydstyrke (+) oven på TV Connector
- Tryk på knappen til reduktion af lydstyrke (-) oven på TV Connector.

Der afspilles en biplyd i alle tilsluttede høreapparater for at angive, at lydstyrken er ændret.

- ① Den lydstyrke, der sendes fra TV Connector, kan kun justeres, når TV Connector er tændt og sender lyd. Denne lydstyrke justeres uafhængigt af lydkildens lydstyrke.

Sådan justerer du forholdet mellem TV'et og lydene i dine omgivelser

For at justere lydstyrken på tv'et med dine høreapparater, skal du bruge lydstyrkekontrollen på dit høreapparat.

TV Connector og telefonopkald

Hvis dine høreapparater er forbundet til din mobiltelefon, kan du stadig modtage telefonopkald, selv når du bruger TV Connector.





I tilfælde af et indgående opkald, afbryder høreapparaterne automatisk lydsignalet fra TV Connector, og påmindelseslyden om det indgående opkald afspilles gennem høreapparaterne. Når opkaldet er afsluttet, skifter høreapparaterne automatisk tilbage til TV Connector-lydsignalet.

Sådan afbrydes lydsignalet

Hvis du vil afbryde lydsignalet fra TV Connector, skal du bare slukke for TV'et eller lydkilden. Din TV Connector går automatisk i standby-tilstand, og høreapparaterne afslutter TV-programmet. Du kan også slukke TV Connector ved at bruge tænd/sluk-knappen oven på enheden.

- ① Hvis en anden stadig ser TV (eller lytter til lyd-kilden), kan du bruge knapperne på høreapparatet til at skifte tilbage til dit automatiske program. Denne indstilling skal muligvis ændres af din ørelæge.

Sådan virker LED-indikatorlyset

Konstant grøn		Tændt og sender lyd
Konstant hvidt		Tændt, men sender ikke lyd (standbytilstand)
Blinker blå		Tilslutningstilstand
Blinker rødt		Forkert lydinput-format (DTS)
Ingen LED-indikator		Slukket

Fejlfindingsvejledning

Årsag	Mulig løsning
Problem: Der er ingen lyd fra lyd-kilden, og LED-indikatorlyset lyser hvidt	
Lydkilden er slået fra	Tænd for lyd-kilden
Kablerne sidder ikke rigtigt i TV Connector og/eller lyd-kilden	Sørg for, at alle kabler er placeret korrekt og sidder ordentligt fast. Se "Trin 2: Oprettelse af forbindelse til en lyd-kilde"
Lydkablet er sat i AUDIO IN i lyd-kilden	Sørg for, at lydkablet er sluttet til AUDIO OUT-stikket på lyd-kilden
Problem: Der er ingen lyd fra lyd-kilden, og LED-indikatorlyset blinker rødt	
Det forkerte lydinput-format (DTS) bruges	Sørg for Dolby Audio™- eller stereolydformatet (PCM) bruges i lydindstillingerne for din lyd-kilde. Hvis dette ikke er muligt, skal du bruge det analoge 3,5-mm lydkabel i stedet.

Årsag	Mulig løsning
-------	---------------

Kan ikke høre lyd fra lyd-kilden, og LED-indikatoren lyser ikke

TV Connector er tilsluttet, men slukket	Tryk på og hold tænd/sluk-knappen oven på TV Connector nede i 2 sekunder, indtil LED-indikatoren lyser
---	--

Problem: Der er ingen lyd fra lyd-kilden, og LED-indikatorlyset lyser grønt

TV Connector er ikke sluttet til høreapparaterne	Slut dine høreapparater til TV Connector. Se "Trin 3: Sådan slutter du TV Connector til dine høreapparater"
--	---

Lyden er slået fra på lyd-kilden	Slå lyden til på lyd-kilden, eller skru op for lyden
----------------------------------	--

Problem: LED-indikatorlyset blinker blåt

TV Connector er i tilslutningstilstand	Se "Sådan slutter du TV Connector til dine høreapparater"
--	---

Årsag	Mulig løsning
-------	---------------

Problem: Lydstyrken under streamingen er ikke behagelig (for lav eller for høj)

Forskellige lyd-kilder har forskellige lydstyrke-niveauer for output	Se "Sådan justerer du forholdet mellem TV'et og lydene i dine omgivelser". Du kan også justere lydstyrken på TV Connector ved hjælp af lydstyrkeknapperne oven på enheden
--	---

Problem: Når TV Connector er tilsluttet, kommer der ingen lyd fra TV-højtalerne

TV'ets hovedtelefonstik er valgt	Kontrollér TV-lydindstillingerne, så højtalernes og det tilsluttede headsets forbindelse kan bruges samtidig. Alternativt kan du bruge det optiske (TOSLINK)-kabel i stedet for det analoge 3,5-mm lyd-kabel til at slutte TV Connector til lyd-kilden. Se "Tilslutning via det optiske kabel"
----------------------------------	--

Årsag	Mulig løsning
Problem: lyden fra lydkildens højtalere er forsinket i forhold til den streamede lyd i høreapparaterne	
Forsinkelsesindstillingen til lydkildens højtalere er for høj	Juster lydforsinkelsestiden (reducer forsinkelsen) i menuen med lydindstillinger på din lydkilde

Advarsler

- ⚠ Dette apparat må ikke benyttes af børn under 36 måneder. Det indeholder små dele, som kan forårsage kvælning, hvis de indtages af små børn. Opbevares utilgængeligt for børn, personer med kognitiv forringelse og kæledyr. Ved indtagelse skal du straks kontakte en læge eller et hospital.
- ⚠ Brug kun høreapparater, som er specielt programmeret til dig af høreapparatspecialister.
- ⚠ Det er ikke tilladt at foretage ændringer eller tilpasninger af enheden, som ikke er godkendt af Sonova AG.
- ⚠ TV Connector kan skabe magnetfelter. Hvis TV Connector påvirker implantater (f.eks. pacemakere, defibrilatorer osv.), skal du holde inde med at bruge TV Connector og kontakte din læge og/eller producenten af implantatet for at få hjælp.

- ⚠ Åbning af enheden kan beskadige den. Hvis der opstår problemer, som ikke kan løses ved at følge retningslinjerne i denne manuals fejlfindingsvejledning, skal du kontakte din høreapparatspecialist.
- ⚠ Bortskaf elektriske komponenter i henhold til lokale bestemmelser.
- ⚠ Brug ikke enheden i eksplosive områder (miner eller industriområder med eksplosionsfare, oxygenrige miljøer eller områder, hvor der håndteres brændbare anæstesimidler) eller på steder, hvor elektronisk udstyr er forbudt.
- ⚠ Eksterne enheder må kun tilsluttes, hvis de er blevet testet i henhold til de tilsvarende IECXXXXX-standarder. Brug kun tilbehør, som er godkendt af Sonova AG.
- ⚠ Af sikkerhedsmæssige årsager må der kun bruges opladere leveret af Sonova AG eller stabiliserede opladere med en nominering på 5 V jævnstrøm, min. 500 mA.

Oplysninger om produktsikkerhed

- ⓘ Beskyt enhedens kabler, porte og strømforsyning mod snavs og rester.
- ⓘ Brug ikke overdreven kraft, når du slutter din enhed til de forskellige kabler.
- ⓘ Beskyt enheden mod store mængder fugt (bade- eller svømmeområder) og varmekilder (radiator, TV-top). Beskyt enheden mod ekstreme stød og vibration.
- ⓘ Rengør enheden med en fugtig klud. Brug aldrig rengøringsmidler til husholdningsbrug (vaskepulver, sæbe osv.) eller alkohol til at rengøre dem med. Enheden må ikke tørres i mikroovn eller andre opvarmningsapparater.
- ⓘ Røntgenstråling, CT- og MR-scanninger kan ødelægge eller påvirke apparatets funktion negativt.

- ① Hvis apparatet er blevet tabt eller beskadiget, hvis det overophedes, hvis ledningen eller stikket er beskadiget, eller hvis det er blevet udsat for væske, skal du holde inde med at bruge apparatet og kontakte din hørespecialist.
- ① Ydelsesstærkt elektronisk udstyr, større elektroniske installationer og metalstrukturer kan hæmme og væsentligt reducere betjeningsområdet.
- ① Beskyt øjnene mod det optiske lys fra det optiske TOSLINK-kabel, når du sætter stikket i dit TV eller lydkilden og TV Connector.

Oplysninger om og forklaring af symboler



CE-symbolet er en bekræftelse fra Sonova AG om, at dette produkt opfylder kravene i direktiv 2014/53/EU af 16. april 2014 om harmonisering af medlemsstaternes love om tilgængeliggørelse af radioudstyr på markedet.



Dette symbol angiver, at det er vigtigt, at brugeren læser og tager hensyn til de relevante oplysninger i denne brugervejledning.



Angiver enhedens producent.



Dette symbol angiver, at det er vigtigt, at brugere er opmærksomme på de relevante advarsler i denne brugervejledning.



Vigtige oplysninger om håndtering og produktsikkerhed.

Driftsbe-
tingelser

Denne enhed er konstrueret på en måde, så den fungerer uden problemer eller begrænsninger, hvis den bruges efter hensigten, medmindre andet er bemærket i denne vejledning.



Temperatur under transport og opbevaring:
-20° til +60° Celsius
(-4° til +140° Fahrenheit)

Temperatur under drift:
0° til +40° Celsius
(+32° til +104° Fahrenheit)



Produceret fra Dolby Laboratories. Dolby, Dolby Audio og dobbelt D symbolet er varemærker af Dolby Laboratories. Alle rettigheder forbeholdes.



Opbevares tørt.



Enheden er beregnet til en jævnstrømskilde (DC) med de parametre, som er angivet på produktets mærkat.



Luftfugtighed under transport og opbevaring: <90 % (ikke-kondenserende).

Luftfugtighed i drift: <90 % (ikke-kondenserende).



Atmosfærisk tryk: 500 hPa til 1500 hPa



Dette symbol på produktet eller dets emballage betyder, at det ikke må bortskaffes sammen med dit øvrige husholdningsaffald. Det er dit ansvar at afskaffe dit kasserede udstyr separat fra affaldet, som afhentes af kommunen. Hvis du bortskaffer dit gamle apparat korrekt, er du med til at skåne miljøet og folks helbred.

Easy Line

Easy Line er et varemærke tilhørende Sonova.



Copyright symbol

Overensstemmelsesoplysninger

Overensstemmelseserklæring

Sonova AG erklærer hermed, at dette produkt overholder direktiv 2014/53/EU af 16. april 2014 om harmonisering af medlemsstaternes love om tilgængeliggørelse af radioudstyr på markedet. Du kan se hele overensstemmelseserklæringen hos producenten.

Australien/New Zealand:



Viser, at enheden overholder de gældende lovmæssige krav fra Radio Spectrum Management (RSM) og Australian Communications and Media Authority (ACMA) vedrørende lovligt salg i New Zealand og Australien. Etiketten for overholdelse (R-NZ) er for radioprodukter, der sælges i New Zealand i henhold til overholdelsesniveau A1.

Bemærkning 1:

Denne enhed overholder del 15 i FCC reglerne og RSS-210 reglerne i Industry Canada. Betjening er underlagt følgende to betingelser:

- 1) denne enhed må ikke forårsage skadelig interferens, og
- 2) denne enhed skal acceptere modtaget interferens, herunder interferens, der kan forårsage uønsket betjening.

Bemærkning 2:

Ændringer eller modifikation af denne enhed, som ikke er udtrykkeligt godkendt af Sonova AG, kan ophæve FCC-godkendelsen til betjening af denne enhed.

7 613389178333

